

火 災



平成23年度下妻市防災訓練

期日：平成23年11月13日(日)

場所：下妻市別府地先（鬼怒川河川敷）

火災は幸せのすべてを奪います。

火災はあなたの幸せを一瞬のうちに灰にしてしまいます。

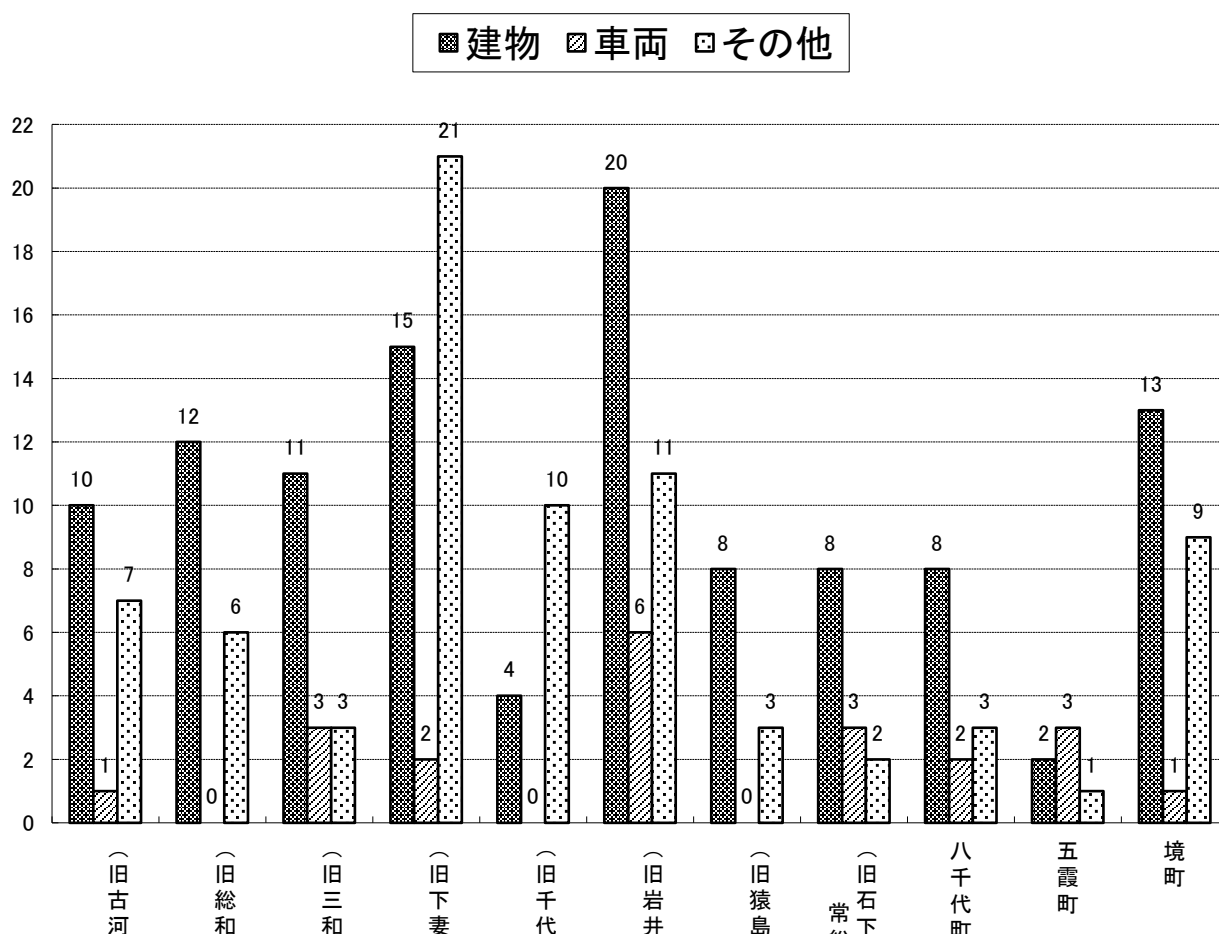
平成23年中広域圏内では、208件の火災が発生し、8億1265万円の損害額を記録しました。これは、一日平均0.57件の出火件数で、223万円の財産が灰になったこととなります。

また、23人が負傷し、12人の尊い生命が失われています。

私たちは、火災や災害による被害を最小限におさえるため、日夜努力を続けております。

これからも住民の生命、身体、財産を守り、明るく住みよい安全都市確立のため、消防施設の整備拡充に加えて、職員の不屈の精神力と高度な消防技術の訓練を行うなど、消防体制の強化を図るとともに、住民一人ひとりの防火意識の高揚に努めております。

市町別出火件数



平成23年中の火災概要

| | | |
|------------------------|--------------------------|------------------------|
| 1. 火災件数 | 208 件 | |
| 建物火災 | 111 件 | |
| 車両火災 | 21 件 | |
| その他の火災 | 76 件 | |
| 2. 焼損棟数 | 194 棟 | |
| 全焼火災 | 86 棟 | |
| 半焼火災 | 14 棟 | |
| 部分焼火災 | 54 棟 | |
| ぼや | 40 棟 | |
| 3. 損害額 | 812,648 千円 | |
| 建物火災 | 673,880 千円 | |
| 車両火災 | 6,861 千円 | |
| その他の火災 | 131,907 千円 | |
| 4. 焼損面積 | | |
| 建物火災 | 床面積 8,287 m ² | 表面積 244 m ² |
| 車両火災 | 23 台 | |
| その他の火災 | 397 a | |
| 5. 罹災世帯及び人員 | 86 世帯 | 219 人 |
| 全損火災 | 33 世帯 | |
| 半損火災 | 7 世帯 | |
| 小損火災 | 46 世帯 | |
| 6. 死傷者数 | 35 人 | |
| 死者 | 12 人 | |
| 負傷者 | 23 人 | |
| 7. 全火災一件当りの損害額 | 3,907 千円 | |
| 8. 建物火災一世帯当たり(罹災世帯)の損害 | 7,836 千円 | |
| 9. 一日当たり | | |
| 出火件数 | 0.57 件 | |
| 損害額 | 2,226 千円 | |
| 焼損面積 | 建物 | 23.4 m ² |
| | その他 | 1.1 a |
| 10. 出火率(人口1万人当たりの出火件数) | 6.4 件 | |

月別火災

平成23年1月1日～12月31日

| 区分 月別 | 火災 件 数 | 火災種別 | | | 焼損棟数 | | | | 焼損床 面積 (㎡) | 罹災世帯 | | | |
|----------|--------------|------------------|------------------|-----------------------|--------|--------|-------------|--------|------------------|--------|--------|--------|----|
| | | 建 物 火 災 | 車 両 火 災 | そ の 他 火 災 | 全 焼 | 半 焼 | 部 分 焼 | ぼ や | | 全 損 | 半 損 | 小 損 | 計 |
| 合計 | 208 | 111 | 21 | 76 | 86 | 14 | 54 | 40 | 8,287 | 33 | 7 | 46 | 86 |
| 1 月 | 30 | 17 | 4 | 9 | 11 | 1 | 8 | 9 | 648 | 4 | | 11 | 15 |
| 2 月 | 23 | 12 | 3 | 8 | 14 | 1 | 10 | 6 | 976 | 3 | 1 | 5 | 9 |
| 3 月 | 35 | 19 | 1 | 15 | 21 | 3 | 7 | 10 | 2,258 | 9 | 1 | 2 | 12 |
| 4 月 | 30 | 11 | 3 | 16 | 7 | 1 | 7 | 1 | 443 | | 1 | 1 | 2 |
| 5 月 | 17 | 12 | 1 | 4 | 9 | 3 | 4 | 3 | 778 | 2 | 1 | 5 | 8 |
| 6 月 | 9 | 8 | 1 | | 4 | | 4 | 3 | 331 | 2 | | 6 | 8 |
| 7 月 | 9 | 4 | 1 | 4 | 7 | | 1 | 3 | 655 | 4 | | 3 | 7 |
| 8 月 | 7 | 3 | 1 | 3 | | | 2 | 1 | 9 | | | 1 | 1 |
| 9 月 | 12 | 6 | 2 | 4 | 1 | 1 | 4 | 1 | 252 | | | 2 | 2 |
| 10 月 | 13 | 6 | 2 | 5 | 2 | 2 | 3 | 2 | 639 | 3 | 2 | 8 | 13 |
| 11 月 | 2 | | | 2 | | | | | 223 | | | | |
| 12 月 | 21 | 13 | 2 | 6 | 10 | 2 | 4 | 1 | 1,075 | 6 | 1 | 2 | 9 |

市町別火災発生件数

平成23年1月1日～12月31日

| 市町別 区分 | | 合 計 | 古 河 市 (旧古河市) | 古 河 市 (旧総和町) | 古 河 市 (旧三和町) | 下 妻 市 (旧下妻市) | 下 妻 市 (旧千代川村) | 坂 東 市 (旧岩井市) | 坂 東 市 (旧猿島町) | 常 総 市 (旧石下町区域) | 八 千 代 町 | 五 霞 町 | 境 町 |
|-----------------------------|------------|---------|-----------------------|-----------------------|-----------------------|-----------------------|------------------------|-----------------------|-----------------------|-------------------------|------------------|-------------|---------|
| 発 生 件 数 | 建 物 | 111 | 10 | 12 | 11 | 15 | 4 | 20 | 8 | 8 | 8 | 2 | 13 |
| | 車 両 | 21 | 1 | | 3 | 2 | | 6 | | 3 | 2 | 3 | 1 |
| | その他 | 76 | 7 | 6 | 3 | 21 | 10 | 11 | 3 | 2 | 3 | 1 | 9 |
| | 合 計 | 208 | 18 | 18 | 17 | 38 | 14 | 37 | 11 | 13 | 13 | 6 | 23 |
| 焼損棟数 | | 194 | 18 | 14 | 16 | 22 | 5 | 41 | 14 | 11 | 21 | 2 | 30 |
| 罹災世帯 | | 86 | 21 | 7 | 12 | 8 | 1 | 14 | 6 | 2 | 6 | 1 | 8 |
| 死 者 | | 12 | 3 | 2 | 1 | 1 | | 1 | 1 | | | 2 | 1 |
| 負 傷 者 | | 23 | 4 | 2 | 2 | 4 | | 3 | 2 | 1 | 1 | 2 | 2 |
| 焼 損 面 積 | 建 物 (㎡) | 8,531 | 1,060 | 328 | 370 | 1,128 | 108 | 2,167 | 720 | 591 | 1,119 | 4 | 936 |
| | その他 (a) | 397 | 222 | 13 | | 79 | 5 | 42 | 22 | | | 1 | 13 |
| 損 害 額 (千 円) | 建 物 | 673,880 | 150,479 | 9,837 | 29,360 | 69,509 | 3,546 | 143,772 | 49,606 | 24,263 | 90,739 | 182 | 102,587 |
| | 車 両 | 6,861 | 40 | | 317 | 859 | | 3,514 | | 772 | 360 | 949 | 50 |
| | その他 | 131,907 | 75 | 77 | 105 | 300 | | 31 | | 131,291 | | 25 | 3 |
| | 合 計 | 812,648 | 150,594 | 9,914 | 29,782 | 70,668 | 3,546 | 147,317 | 49,606 | 156,326 | 91,099 | 1,156 | 102,640 |

天ぷら油火災に至った経過

平成23年1月1日～12月31日

| 市 町 別 | | 合 計 | 古 河 市 (旧古河市) | 古 河 市 (旧総和町) | 古 河 市 (旧三和町) | 下 妻 市 (旧下妻市) | 下 妻 市 (旧千代川村) | 坂 東 市 (旧岩井市) | 坂 東 市 (旧猿島町) | 常 総 市 (旧石下町区域) | 八 千 代 町 | 五 霞 町 | 境 町 |
|-------|-----------------|-----|-----------------|-----------------|-----------------|-----------------|------------------|-----------------|-----------------|-------------------|---------|-------|-----|
| 経 過 | 数 | 6 | | 2 | 3 | | | | | | | | 1 |
| 消し忘れ | 油 温 (適 温) 待 ち | | | | | | | | | | | | |
| | テ レ ビ 観 賞 | 1 | | | 1 | | | | | | | | |
| | 外 出 | | | | | | | | | | | | |
| | 来 客 対 応 | | | | | | | | | | | | |
| | 子 供 の 世 話 | | | | | | | | | | | | |
| | 携 帯 電 話 | | | | | | | | | | | | |
| | 隣 室 で 食 事 中 | 1 | | 1 | | | | | | | | | |
| | そ の 他 | 4 | | 1 | 2 | | | | | | | | 1 |

四季別火災発生状況

| 区 分 | 平 成 22 年 | | | | 平 成 23 年 | | | |
|-----------------|----------|-------|-------|---------|----------|-------|-----|------|
| | 出 火 件 数 | | 割 合 % | 出 火 件 数 | | 割 合 % | | |
| 合 計 | 150 | 建 物 | 94 | 100 | 208 | 建 物 | 111 | 100 |
| | | 車 両 | 16 | | | 車 両 | 21 | |
| | | そ の 他 | 40 | | | そ の 他 | 76 | |
| 春 季 (3月～5月) | 34 | 建 物 | 19 | 22.7 | 82 | 建 物 | 42 | 39.4 |
| | | 車 両 | 4 | | | 車 両 | 5 | |
| | | そ の 他 | 11 | | | そ の 他 | 35 | |
| 夏 季 (6月～8月) | 29 | 建 物 | 22 | 19.3 | 25 | 建 物 | 15 | 12.0 |
| | | 車 両 | 3 | | | 車 両 | 3 | |
| | | そ の 他 | 4 | | | そ の 他 | 7 | |
| 秋 季 (9月～11月) | 41 | 建 物 | 26 | 27.3 | 27 | 建 物 | 12 | 13.0 |
| | | 車 両 | 7 | | | 車 両 | 4 | |
| | | そ の 他 | 8 | | | そ の 他 | 11 | |
| 冬 季 (12月～2月) | 46 | 建 物 | 27 | 30.7 | 74 | 建 物 | 42 | 35.6 |
| | | 車 両 | 2 | | | 車 両 | 9 | |
| | | そ の 他 | 17 | | | そ の 他 | 23 | |

市町別火災原因

平成23年1月1日～12月31日

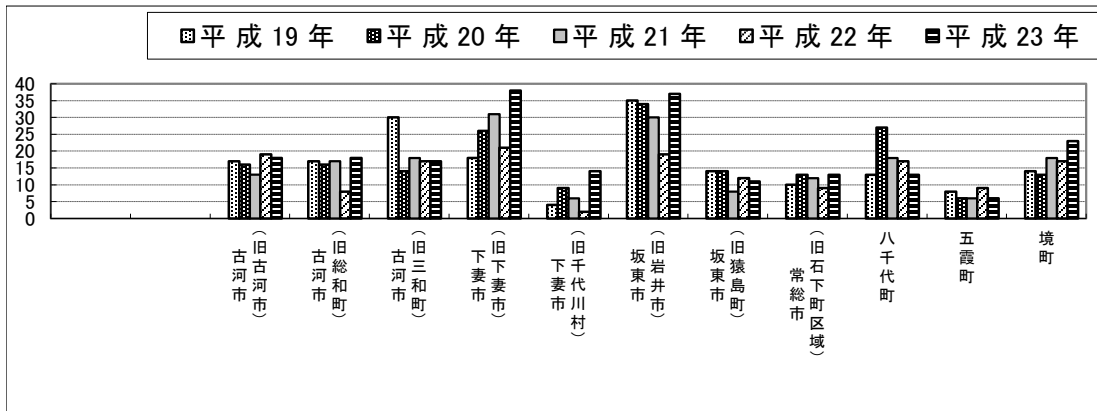
| 原因 市町別 | たばこ | かまど | 風呂 | 焼却炉 | ストーブ | こたつ | ボイラー | 煙突・煙道 | 排気管 | 電気機器 | 電気装置 | 電灯・電話の配線 | 配線器具 | 内燃機 | 火遊び | マッチ・ライター | たき火 | 溶接機・溶断機 | 灯 | 衝突の火花 | 取入れ | 火入れ | 放火 | 放火の疑い | その他 | 不明 | 合計 |
|-----------------|---------------|-----|----|-----|------|-----|------|-------|-----|------|------|----------|------|-----|-----|----------|-----|---------|---|-------|-----|-----|----|-------|-----|----|-----|
| | 古河市 (旧古河市) | | 3 | | | 1 | | | | | | | 1 | | | | | | | | | | 1 | 2 | 3 | 1 | 6 |
| 古河市 (旧総和町) | 1 | 3 | | | 1 | | | | | | | 1 | | | 2 | | 5 | | | | | | 2 | | | 3 | 18 |
| 古河市 (旧三和町) | | 3 | | 1 | 1 | | | | | 1 | 2 | | | | | | | | | | | | | 2 | 1 | 6 | 17 |
| 下妻市 (旧下妻市) | | | | | 1 | 1 | | | | | 1 | 1 | | | 1 | | 1 | 1 | | | | | | 24 | 2 | 5 | 38 |
| 下妻市 (旧千代川村) | | 1 | | | | | 1 | | | | | | | | | | 1 | | | | | 1 | 1 | 7 | | 2 | 14 |
| 坂東市 (旧岩井市) | | 2 | | | 3 | | | | | 1 | 1 | 1 | | | | | 8 | 1 | | | | 1 | 1 | 1 | 1 | 16 | 37 |
| 坂東市 (旧猿島町) | | | | | | | 1 | | | | | | 1 | | | | 1 | | 1 | 1 | 1 | 1 | | | | 5 | 11 |
| 常総市 (旧石下町区域) | | 1 | 1 | | | | | | | | | | | | 1 | | 1 | 1 | | 1 | | | | | 1 | 6 | 13 |
| 八千代町 | 2 | 2 | | | | | | 1 | | | | | | | | | 3 | | 1 | 1 | | | | | | 3 | 13 |
| 五霞町 | | 1 | | | 1 | | | | | | | | | | | | 1 | | | | | | 2 | 1 | | | 6 |
| 境町 | | | 1 | | | 2 | | | | | | | | | | | 1 | | | | 1 | | | 7 | 2 | 9 | 23 |
| 合計 | 3 | 16 | 2 | 1 | 6 | 5 | 2 | 1 | | 2 | 3 | 4 | 2 | | 4 | | 22 | 3 | 2 | 2 | 2 | 4 | 8 | 45 | 8 | 61 | 208 |

建物火災用途・原因別状況

平成23年1月1日～12月31日

| 用途別区分 | 原因 用途名目 | た | こ | か | 風 | 焼 | ス | こ | ボ | 煙 | 排 | 電 | 電 | 電 | 配 | 内 | 火 | マ | た | 溶 | 灯 | 衝 | 取 | 火 | 放 | 放 | そ | 不 | 合 |
|---------------|--------------|---|----|---|---|---|---|---|---|---|---|---|---|---|---|---|---|---|----|---|---|---|---|---|---|---|----|----|-----|
| | | ば | ん | ま | 呂 | 却 | ト | イ | イ | 突 | 気 | 気 | 機 | 機 | 灯 | 線 | 燃 | 遊 | マ | 接 | 火 | 突 | 入 | 入 | 火 | 火 | 火 | の | 明 |
| 分 | 計 | 2 | 16 | 2 | 1 | 1 | 5 | 2 | 1 | 1 | 2 | 1 | 4 | 1 | | | | | 10 | 2 | 2 | 2 | 2 | 1 | 2 | 6 | 6 | 42 | 111 |
| 住居専用建築物 | 専用住宅 住宅 | 1 | 9 | 1 | 1 | | 3 | 1 | 1 | | 1 | 1 | 3 | 1 | | | | | 2 | 2 | | 1 | | | 3 | | 21 | 52 | |
| | 専用住宅 共同住宅 | 1 | 2 | | | | 1 | | | | | | | | | | | | | | | | | | | | | 2 | 6 |
| | 専用住宅 物置等 | | 1 | 1 | | 1 | | | | | | | | | | | | | 5 | | | | 1 | 1 | | | | 4 | 14 |
| 準住宅 (寄宿舎等) | | | | | | | | | | | | | | | | | | | | | | | | | | | | | |
| 住居産業併用建築物 | 店舗 飲食店 | | 1 | | | | | | | | | | | | | | | | | | | | | | | | | | 1 |
| | 店舗 その他 | | | | | | | | | | | | | | | | | | | | | | | | | 1 | | 2 | 3 |
| | 納屋 | | | | | | | | | | | | | | | | | | | | | | | | | | | | |
| 工場・作業場 | | | | | | | | | | | | | | | | | | | | | | | | | | | | | |
| その他 | | | | | | | | 1 | | | | | | | | | | | | | | | | | | | | 2 | 3 |
| 産業用建築物 | 店舗 飲食店 | | 2 | | | | | | | | | | | | | | | | | | | | | | | | | 1 | 3 |
| | 店舗 その他 | | | | | | | | | | | | | | | | | | | | | | | | | | | | |
| | 納屋 | | | | | | | | | | | | | | | | | | 1 | | | 1 | | | | 1 | | | 3 |
| | 工場・作業場 | | | | | | | | | | | | 1 | | | | | | 1 | 2 | | | | | | | 2 | 6 | 12 |
| | 倉庫 | | | | | | 1 | | | | | | | | | | | | 1 | | | | | | | | 3 | | 5 |
| | 学校 | | | | | | | | | | | | | | | | | | | | | | | | | 1 | | | 1 |
| | 病院 | | | | | | | | | | | 1 | | | | | | | | | | | | | 1 | | | | 2 |
| | 銀行 | | | | | | | | | | | | | | | | | | | | | | | | | | | | |
| | 寺院 | | 1 | | | | | | | | | | | | | | | | | | | | | | | | | | |
| その他 | | | | | | | | | | | | | | | | | | | | | | | | | | | | 4 | 4 |
| 事務所 | | | | | | | | | | | | | | | | | | | | | | | | | | | | | |
| 集会所 | | | | | | | | | | | | | | | | | | | | | | | | | | 1 | | | 1 |

過去5年間の市町別火災発生件数



| 市町別 年 別 | (旧古河市) 古河市 | (旧総和町) 古河市 | (旧三和町) 古河市 | (旧下妻市) 下妻市 | (旧千代川村) 下妻市 | (旧岩井市) 坂東市 | (旧猿島町) 坂東市 | 常総市 | 八千代町 | 五霞町 | 境町 | 合計 |
|------------|---------------|---------------|---------------|---------------|----------------|---------------|---------------|-----|------|-----|----|-----|
| 平成19年 | 17 | 17 | 30 | 18 | 4 | 35 | 14 | 10 | 13 | 8 | 14 | 180 |
| 平成20年 | 16 | 16 | 14 | 26 | 9 | 34 | 14 | 13 | 27 | 6 | 13 | 188 |
| 平成21年 | 13 | 17 | 18 | 31 | 6 | 30 | 8 | 12 | 18 | 6 | 18 | 177 |
| 平成22年 | 19 | 8 | 17 | 21 | 2 | 19 | 12 | 9 | 17 | 9 | 17 | 150 |
| 平成23年 | 18 | 18 | 17 | 38 | 14 | 37 | 11 | 13 | 13 | 6 | 23 | 208 |

過去5年間の主な火災原因

| 原因 年別 | たばこ | かまど | 風呂 | 焼却炉 | ストーブ | こたつ | ボイラー | 煙突・煙道 | 排気管 | 電気機器 | 電気装置 | 電灯・電話の配線 | 配線器具 | 内燃機 | 火あそび | マッチ・ライター | たき火 | 溶断機・溶接機 | 灯火 | 衝突の火花 | 取灰 | 火入れ | 放火の疑い | 放火の他 | その他 | 不明 | 合計 |
|----------|-----|-----|----|-----|------|-----|------|-------|-----|------|------|----------|------|-----|------|----------|-----|---------|----|-------|----|-----|-------|------|-----|----|-----|
| 平成19年 | 5 | 19 | 1 | 1 | 12 | 3 | | 2 | 4 | 3 | 3 | | 2 | | | 13 | 5 | | | | | 1 | 21 | 24 | 10 | 51 | 180 |
| 平成20年 | 7 | 20 | | 1 | 1 | 4 | 1 | 2 | 1 | 5 | 5 | 1 | 2 | 2 | 1 | 1 | 29 | 2 | | | 2 | | 12 | 29 | 14 | 46 | 188 |
| 平成21年 | 6 | 21 | 1 | 3 | 5 | 6 | | 1 | 2 | 5 | 2 | 5 | 4 | | 1 | | 15 | 3 | | 1 | 2 | | 6 | 32 | 14 | 42 | 177 |
| 平成22年 | 7 | 13 | | 1 | 1 | 5 | 4 | | 1 | 2 | | 1 | 7 | 1 | 3 | 1 | 17 | 3 | | 2 | | 1 | 4 | 20 | 11 | 45 | 150 |
| 平成23年 | 3 | 16 | 2 | 1 | 6 | 5 | | 2 | 1 | 2 | 3 | 4 | 2 | | 4 | | 22 | 3 | 2 | 2 | 2 | 4 | 8 | 45 | 8 | 61 | 208 |

過去 10 年間の火災発生推移

| 区 分 | 年 別 | | | | | | | | | | |
|---------------------------------|---------------|---------------|---------------|---------------|---------------|---------------|---------------|---------------|---------------|---------------|------------------------|
| | 平成 14 年 | 平成 15 年 | 平成 16 年 | 平成 17 年 | 平成 18 年 | 平成 19 年 | 平成 20 年 | 平成 21 年 | 平成 22 年 | 平成 23 年 | 10 年 間 平 均 |
| 火災件数(件) | 307 | 233 | 220 | 253 | 201 | 180 | 188 | 177 | 150 | 208 | 211.7 |
| 建物火災 | 160 | 131 | 132 | 142 | 117 | 98 | 127 | 132 | 94 | 111 | 124.4 |
| 林野火災 | | | | | | | | | | | |
| 車両火災 | 30 | 34 | 27 | 17 | 22 | 21 | 24 | 12 | 16 | 21 | 22.4 |
| 航空機火災 | | | | | | | | | | | |
| 船舶火災 | | | | | 1 | | | | | | 0.1 |
| その他の火災 | 117 | 68 | 61 | 94 | 61 | 61 | 37 | 33 | 40 | 76 | 64.8 |
| 焼損棟数(棟) | 238 | 198 | 177 | 207 | 165 | 151 | 221 | 198 | 146 | 194 | 189.5 |
| 建物焼損面積(m ²) | 12,702 | 9,179 | 9,404 | 16,220 | 6,679 | 5,344 | 10,685 | 15,461 | 7,573 | 8,531 | 10,177.8 |
| 建物火災1件当たりの焼損面積(m ²) | 79 | 70 | 71 | 114 | 57 | 55 | 84 | 117 | 81 | 77 | 80.5 |
| 林野火災焼損面積(a) | | | | | | | | | | | |
| 死者数(人) | 9 | 11 | 6 | 11 | 13 | 3 | 8 | 5 | 4 | 12 | 8.2 |
| うち放火自殺者 | 5 | 3 | 1 | 4 | 5 | 1 | | | 1 | 3 | 2.3 |
| 負傷者(人) | 18 | 18 | 13 | 22 | 21 | 16 | 30 | 25 | 26 | 23 | 21.2 |
| 罹災世帯数 | 110 | 94 | 108 | 114 | 66 | 80 | 101 | 93 | 92 | 86 | 94.4 |
| 罹災人員(人) | 333 | 294 | 330 | 354 | 221 | 260 | 303 | 296 | 284 | 219 | 289.4 |
| 損害額(百万円) | 1,180 | 698 | 909 | 2,090 | 596 | 456 | 1,090 | 1,336 | 497 | 813 | 966.5 |
| 出火率(件) | 9 | 7 | 7 | 8 | 6 | 5 | 6 | 5 | 5 | 6 | 6.4 |

市町別損害状況

平成23年12月31日現在

| 区 分 市町別 | 火災件数 | | 損 害 額 | | | | | 焼損面積 | |
|-------------------|--------------------|----------------------------------|----------------|---|---|---|---|--|--|
| | 総 件 数 (件) | 出 火 率 (件) (人口一万人当たり) | 総 額 (千円) | 全 火 災 住 民 一 人 当 た り (円) | 建 物 火 災 一 件 当 た り (千円) | 建 物 火 災 一 世 帯 当 た り (円) (管内全世帯の一世帯当たり) | 建 物 火 災 (円) (一平方メートル当たり) | 建 物 焼 損 床 面 積 (㎡) | 建 物 火 災 一 件 当 た り (㎡) |
| 合 計 | 208 | 6 | 812,648 | 2,491 | 6,071 | 5,967 | 81,318 | 8,287 | 74.7 |
| 古 河 市 (旧古河市) | 18 | 4 | 150,594 | 1,319 | 15,048 | 3,439 | 148,842 | 1,011 | 101.1 |
| 古 河 市 (旧総和町) | 18 | | 9,914 | | 820 | | 31,529 | 312 | 26.0 |
| 古 河 市 (旧三和町) | 17 | | 29,782 | | 2,669 | | 85,101 | 345 | 31.4 |
| 下 妻 市 (旧下妻市) | 38 | 12 | 70,668 | 1,669 | 4,634 | 4,919 | 62,904 | 1,105 | 73.7 |
| 下 妻 市 (旧千代川村) | 14 | | 3,546 | | 887 | | 33,140 | 107 | 26.8 |
| 坂 東 市 (旧岩井市) | 37 | 9 | 147,317 | 3,514 | 7,189 | 10,757 | 66,964 | 2,147 | 107.4 |
| 坂 東 市 (旧猿島町) | 11 | | 49,606 | | 6,201 | | 70,866 | 700 | 87.5 |
| 常 総 市 (旧石下町区域) | 13 | 6 | 156,326 | 6,636 | 3,033 | 3,246 | 41,475 | 585 | 73.1 |
| 八 千 代 町 | 13 | 6 | 91,099 | 3,967 | 11,342 | 13,973 | 82,565 | 1,099 | 137.4 |
| 五 霞 町 | 6 | 6 | 1,156 | 123 | 91 | 59 | 45,500 | 4 | 2.0 |
| 境 町 | 23 | 9 | 102,640 | 4,036 | 7,891 | 12,852 | 117,646 | 872 | 67.1 |

平成23年中の主な災害

| 件数 | 出火日時 | 出火場所 | 火災種別 | 焼損 | 焼損面積(m ²) | | 損害額 (千円) | 死傷者 | | 出火原因 |
|----|--------|----------|-------------|----|-----------------------|-----|-------------|-----|-----|------|
| | | | 用途 | 棟数 | 床面積 | 表面積 | | 死者 | 負傷者 | |
| 1 | 2月18日 | 古河市東山田 | 建物火災 | 4 | 52 | 8 | 6,802 | 1 | | 不明 |
| | 16時50分 | | 住宅 | | | | | | | |
| 2 | 2月20日 | 境町稲尾 | 建物火災 | 7 | 267 | 36 | 11,554 | 1 | | 不明 |
| | 5時40分 | | 住居 | | | | | | | |
| 3 | 3月20日 | 古河市小堤 | 建物火災 | 1 | 65 | | 535 | 1 | | 不明 |
| | 4時30分 | | 住宅 | | | | | | | |
| 4 | 4月12日 | 坂東市内野山 | 建物火災 | 2 | 33 | | 223 | 1 | | 不明 |
| | 18時50分 | | 別荘 | | | | | | | |
| 5 | 4月14日 | 五霞町元栗橋 | 車両火災 | | | | 700 | 2 | | 放火 |
| | 16時37分 | | 軽乗用車 | | | | | | | |
| 6 | 5月9日 | 古河市上大野 | 建物火災 | 1 | | 46 | 133 | 1 | | 放火 |
| | 15時15分 | | 納屋 | | | | | | | |
| 7 | 7月28日 | 古河市大山 | 建物火災 | 6 | 480 | 4 | 102,804 | | 1 | 不明 |
| | 10時20分 | | 住宅 | | | | | | | |
| 8 | 8月11日 | 坂東市猫実 | 建物火災 | 1 | | 10 | 105 | 1 | | 不明 |
| | 3時40分 | | 住宅 | | | | | | | |
| 9 | 9月21日 | 常総市古間木 | その他の火災 | | | | 131,291 | | | その他 |
| | 7時20分 | | 危険物一般取扱所 | | | | | | | |
| 10 | 10月5日 | 古河市本町2丁目 | 建物火災 | 1 | 144 | | 3,224 | 1 | | 不明 |
| | 20時11分 | | 自転車預かり所併用住宅 | | | | | | | |
| 11 | 10月30日 | 古河市本町4丁目 | 建物火災 | 1 | 59 | 24 | 11,400 | 1 | | 不明 |
| | 23時00分 | | 共同住宅 | | | | | | | |
| 12 | 12月10日 | 古河市旭町2丁目 | 建物火災 | 1 | 51 | | 831 | 1 | | 不明 |
| | 14時33分 | | 住宅 | | | | | | | |
| 13 | 12月22日 | 下妻市下妻乙 | 建物火災 | 1 | 155 | | 3,550 | 1 | 1 | 不明 |
| | 23時30分 | | 店舗併用住宅 | | | | | | | |

1. 死者の発生した火災
2. 建物焼損延べ面積3,000平方メートル以上の火災
3. 損害額5千万円以上の火災

現場到着所要時間

平成23年1月1日～12月31日

| | | 平成 22 年 | | | | 平成 23 年 | | | | |
|--|------------------|-------------------|-----------|-----------|------------|-------------------|-----------|-----------|------------|--|
| 出動件数 | 出動件数 | 150 件 | | | | 208 件 | | | | |
| | 建物 火災 | 延焼火災件数 | 28 件 | | | | 40 件 | | | |
| | | 非延焼火災件数 | 66 件 | | | | 71 件 | | | |
| | 建物火災以外の火災 | | 56 件 | | | | 97 件 | | | |
| 出動人員 | 延べ出動人員 | 2,063 人 | | | | 2,782 人 | | | | |
| | 延べ出動車両 | 640 台 | | | | 919 台 | | | | |
| | 1件当たりの 平均従事時間 | 2時間35分（事後聞知火災を除く） | | | | 2時間29分（事後聞知火災を除く） | | | | |
| 全火災で優先 到着隊が現場 到着するまで の時間別件数 等（出動～ 現場到着） | 時間・種別等 | 合計 (件) | 建物 (件) | 車両 (件) | その他 (件) | 合計 (件) | 建物 (件) | 車両 (件) | その他 (件) | |
| | ～ 6分 | 100 | 64 | 11 | 25 | 136 | 78 | 15 | 43 | |
| | 7分～9分 | 22 | 13 | 3 | 6 | 40 | 20 | 3 | 17 | |
| | 10分～15分 | 9 | 5 | | 4 | 10 | 3 | 2 | 5 | |
| | 16分～20分 | 1 | | 1 | | 1 | | 1 | | |
| | 21分 以上 | | | | | 2 | | | 2 | |
| | 事後聞知火災 | 18 | 12 | 1 | 5 | 19 | 10 | | 9 | |
| | 合 計 | 150 | 94 | 16 | 40 | 208 | 111 | 21 | 76 | |

「1件当たりの平均従事時間」は、1件の火災出動において各車両の出動から最終帰署(所)隊の帰署(所)までの時間の年間累計を総出動件数（事後聞知を除く）で除した数値である。