

# 茨城西南の消防

平成27年版



境町（消防春季点検式）

茨城西南地方広域市町村圏  
事務組合消防本部  
(平成28年度発刊)

# は じ め に

この年報は、茨城西南地方広域市町村圏内における平成 27 年中の消防業務内容を取りまとめ収録したものであります。

なお、資料は平成 27 年 12 月 31 日現在のものですが、これによらないものは、それぞれ記載された調査年月日といたしました。

皆様方にご高覧を賜り、当広域消防の現状をご理解いただきまして、ますます複雑多様化する消防行政の運営に、ご支援ご協力をいただければ幸いです。



茨城西南地方広域市町村圏  
事務組合 消 防 本 部



# 目 次

## 総 務

広域のあらまし	1
組合の仕組み	2
広域議会の組織	3
管内の情勢	4
管内人口の推移	4
平成 28 年度消防予算・常備消防費負担金	5
消防相互応援協定締結状況	6
市町村消防（常備）の沿革	7
広域消防の沿革	8
消防庁舎の概要・配置図	22
消防本部・署の仕組み	23
職員の配置状況	24
職員の年齢構成	25
職員の勤続年数	26
本部・署・事務分掌	27

## 予防・警防・施設機械

市町別防火対象物	29
消防法・火災予防条例に基づく届け出等の状況	30
建築同意事務処理状況	31
市町別・中・高層建築物状況	31
危険物施設数累年比較	32
危険物事務処理状況	32
危険物施設の現況	33
危険物施設と数量	33
広報・公聴活動実施状況	34
甲種防火管理者資格取得講習会状況	34
甲種防火管理者再講習会状況	34
特殊器具の状況	35
消防車両概要	36

緊急消防援助隊登録状況	37
消防車両配置状況	38
消防車両経過年数状況	39
消防水利の設置状況	39
災害から命と暮らしを守る施設	40
火災報知専用電話（119）受信状況	41
ひとり暮らし老人等緊急通報システム	42
消防通信施設概要	43
気象通知状況	44

## 火 災

市町別出火件数	45
平成 27 年中の火災概要	46
月別火災	47
市町別火災発生件数	48
天ぶら油火災に至った経過	49
四季別火災発生状況	49
市町別火災原因	50
建物火災用途・原因別状況	51
過去 5 年間の市町別火災発生件数	52
過去 10 年間の火災発生推移	53
市町別損害状況	54
過去 5 年間の主な火災原因	55
平成 27 年中の主な災害	55
現場到着所要時間	56

## 救急・救助

平成 27 年中の救急状況	57
月別救急件数	58
市町別救急出場件数比較	59
市町別救急搬送人員比較	60
署別救急出場件数比較	61
署別救急搬送人員比較	62
時間別救急出場件数	63

曜日別救急出場件数	64
男女別搬送人員	64
程度別搬送人員	65
年齢区分別搬送人員	65
現場到着所要時間状況	66
不搬送理由別件数状況	66
過去5年間の救急活動比較	67
救助活動状況	68
救助活動の推移	68

## 消防団関係

市町消防団長名	69
消防団の現勢	70
消防団員勤続年数	71
消防団員年齢構成	71

## 民間防火組織

幼年消防クラブ結成状況	72
婦人防火クラブ結成状況	73

# 総務



## 消防本部職員研修会

期日：平成28年2月25日・26日

場所：古河市生涯学習センター総和（とねミドリ館）

講師：杏林大学教授 橋本雄太郎 先生

## 広域のあらまし

この圏域は、茨城県の最西端、千葉・埼玉・群馬・栃木の県境に位置し、ほぼ関東平野の中央にあたります。約、東西31キロメートル、南北31キロメートルの逆三角形の地域で、総面積500.06平方キロメートルあります。

利根川・渡良瀬川・鬼怒川・小貝川に挟まれた水と緑ゆたかな大地、総面積の50%が耕地、半分が商業地域・工業地域・住宅地域が混在している。



消防本部の位置

茨城県古河市中田1683番地9

東経 139° 42' 38"

北緯 36° 08' 49"

海拔 20m

面積 500.06km<sup>2</sup>



# 組合の仕組み

平成28年 8月 3日現在

組合の執行機関は、管理者1名、副管理者6名及び会計管理者からなり、管理者、副管理者には構成市町長がなっております。

また、組合議員の定数は19名で、構成市町議会の議員からなっております。

## 管理者



古河市長  
菅谷憲一郎

## 副管理者



下妻市長  
稲葉本治



坂東市長  
吉原英一



常総市長  
神達岳志



八千代町長  
大久保司

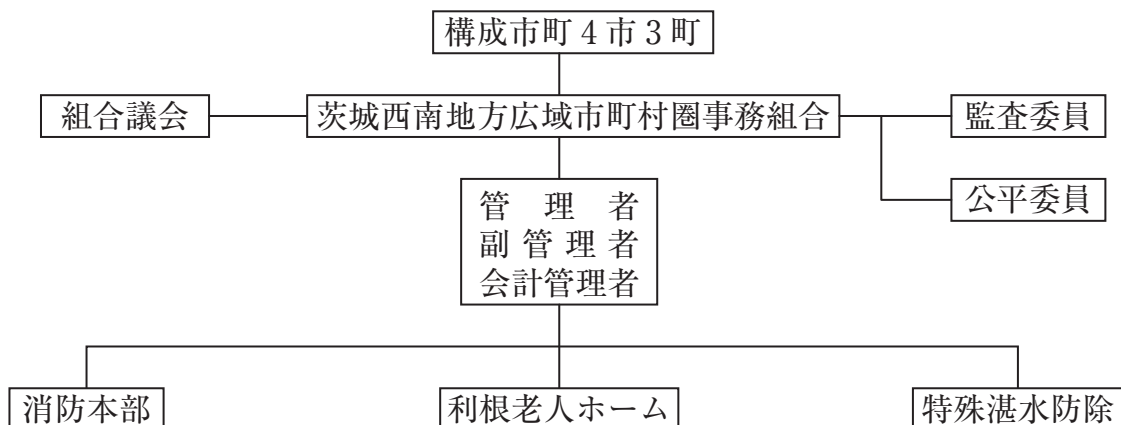


五霞町長  
染谷森雄



境町長  
橋本正裕

## 組織



# 広域議会の組織

平成28年8月3日現在

市町名	組合議会議員			管理者・副管理者		役職 氏名
	職名	議席	氏名	職名	氏名	
古河市	議員	1	佐藤 稔	管理者	菅谷 憲一郎	監査委員 並木 寛 林 順藏
	議員	2	園部 増治			
	議員	3	長浜 音一			
	議員	4	増田 悟			
	議員	5	並木 寛			
下妻市	議員	6	廣瀬 榮	副管理者	稲葉 本治	公平委員 中村 榮子
	議員	7	原部 司			
	議員	8	柴 孝光			
坂東市	議員	9	石山 実	副管理者	吉原 英一	根本 建治 浦和 誠
	議員	10	木村 敏文			
	議員	11	林 順藏			
常総市	議員	12	遠藤 正信	副管理者	神達 岳志	会計管理者 阿久津 和弘
	議員	13	水野 昇			
八千代町	議員	14	水垣 正弘	副管理者	大久保 司	
	議員	15	大久保 敏夫			
五霞町	議員	16	植竹 美智雄	副管理者	染谷 森雄	事務局長
	副議長	17	樋下 周一郎			
境町	議員	18	倉持 功	副管理者	橋本 正裕	伊藤 勝之
	議長	19	斉藤 政雄			

## 管内の情勢

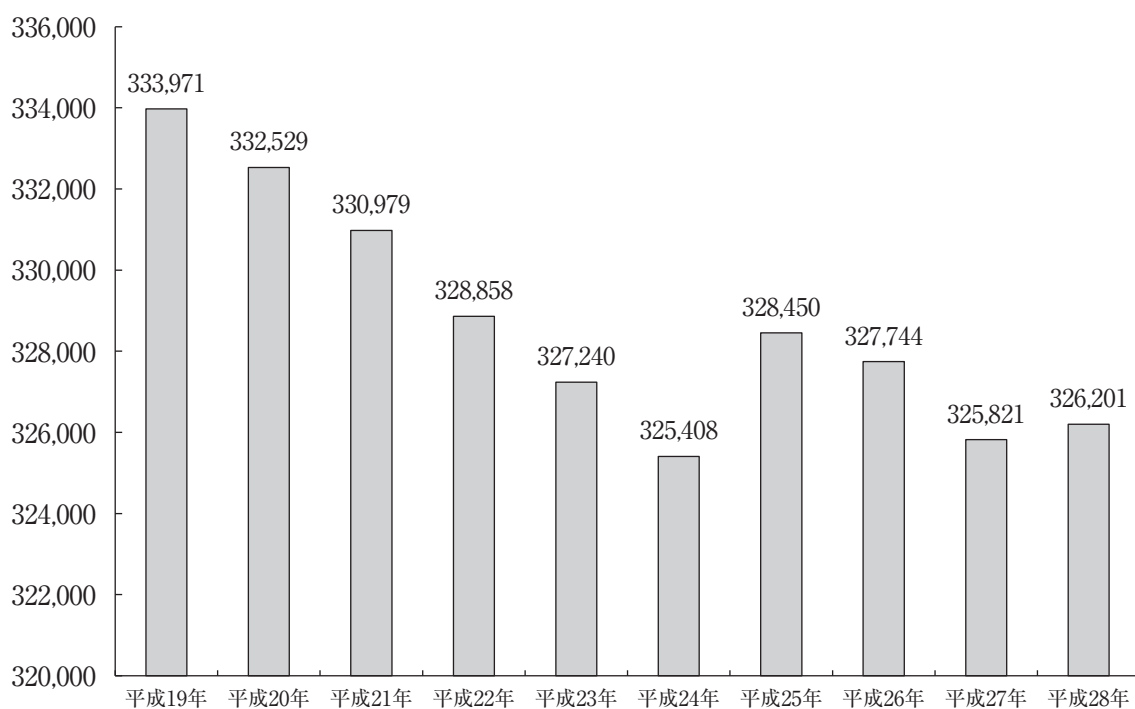
平成28年4月1日現在

区 分	面 積 (km <sup>2</sup> )	人 口 (人)			世帯数	人口密度 (1km <sup>2</sup> 当たり)
		合 計	男	女		
合 計	500.06	326,201	164,935	161,266	123,132	652
古 河 市	123.58	144,363	72,563	71,800	59,048	1,168
下 妻 市	80.88	44,504	22,407	22,097	16,339	550
坂 東 市	123.03	55,820	28,474	27,346	19,644	454
常 総 市 (旧石下町)	43.88	24,344	12,346	11,998	8,461	555
八 千 代 町	58.99	22,830	11,840	10,990	7,412	387
五 霞 町	23.11	8,930	4,500	4,430	3,180	386
境 町	46.59	25,410	12,805	12,605	9,048	545

(住民基本台帳人口)

## 管内人口の推移

平成28年4月1日現在



# 平成28年度 消防予算

予 算 額 (千円)  
 消 防 費 4,034,175  
 公 債 費 134,211

## 【消 防 費】

### 《歳入》

負 担 金 4,027,516  
 手 数 料 7,711  
 国庫・県補助金 10,400  
 財産運用収入 1,745  
 雑 入 5,177  
 組 合 債 45,700

### 《歳出》

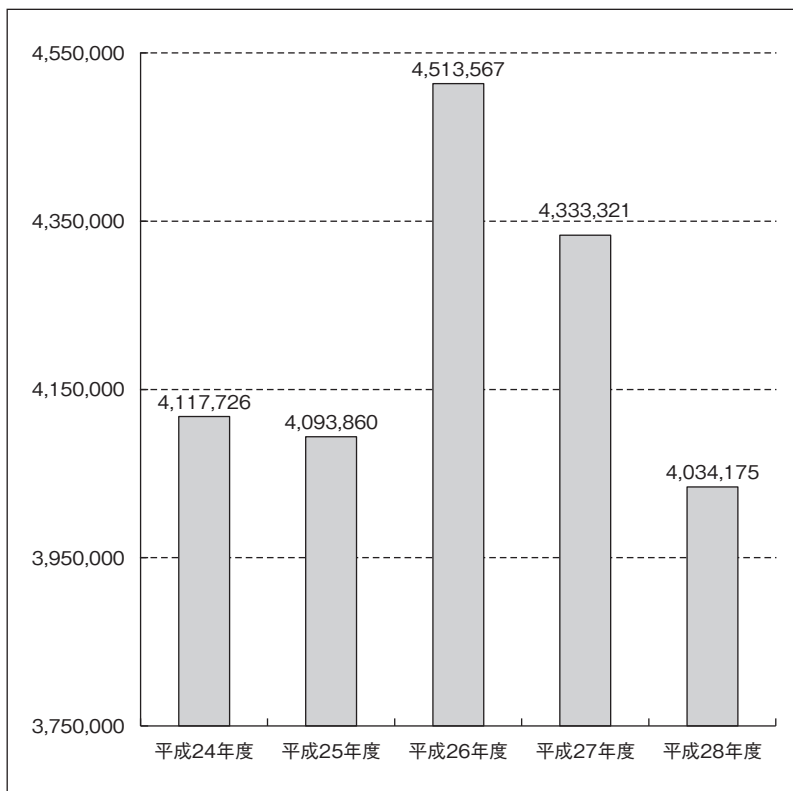
一 般 管 理 費 3,684,693  
 ( 人 件 費 3,559,482 )  
 ( 物 件 費 125,211 )  
 消 防 管 理 費 263,056  
 施 設 整 備 費 81,179  
 緊 急 通 報 事 業 費 1,486  
 応 急 手 当 普 及 啓 発 事 業 費 3,761  
 消 防 救 急 無 線 ・ 指 令 セ ン タ ー 整 備 費 0

## 【公 債 費】

公 債 費 134,211

消防予算の推移 (当初予算)

(単位 千円)



# 常備消防費負担金

(単位 千円)

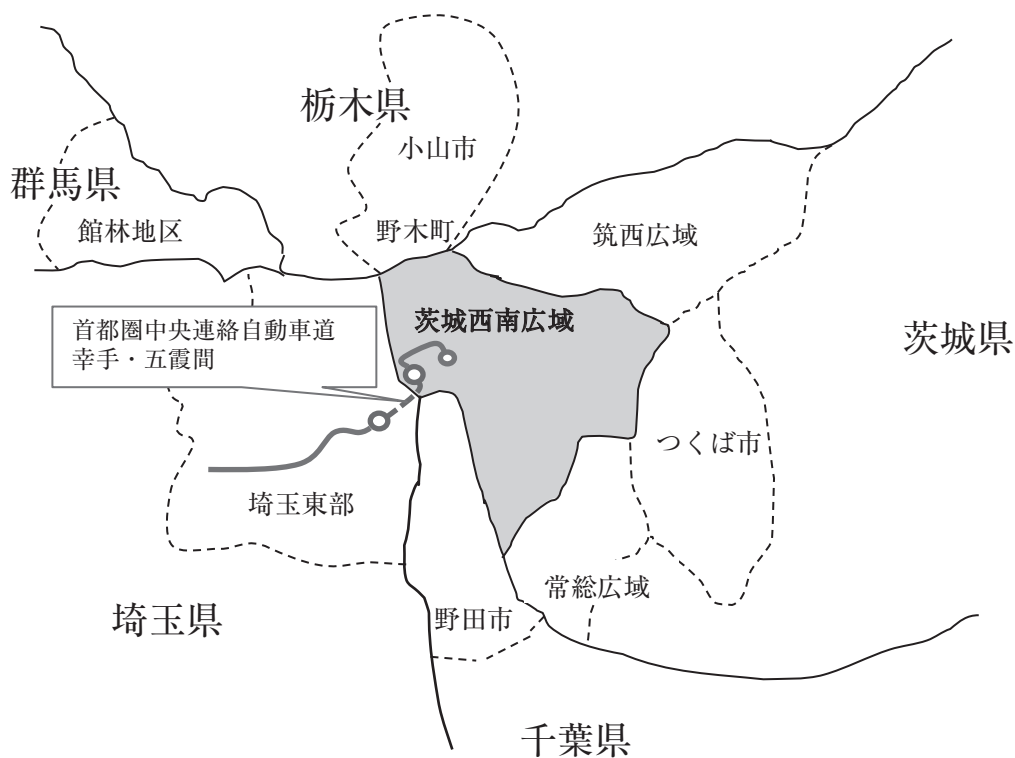
区 分	算 出 基 準		消 防 費 負 担 金			緊 急 通 報 事 業 費 負 担 金		
	人 口 (人)	比 率 (%)	合 計	左 の 内 訳		計	左 の 内 訳	
				均 等 割	人 口 割		均 等 割	人 口 割
古 河 市	142,995	43.77	1,629,344	219,600	1,409,744	601	81	520
下 妻 市	44,987	13.77	589,904	146,400	443,504	218	54	164
坂 東 市	56,114	17.18	699,733	146,400	553,333	258	54	204
常 総 市	24,364	7.46	313,472	73,200	240,272	116	27	89
八 千 代 町	23,106	7.07	300,911	73,200	227,711	111	27	84
五 霞 町	9,410	2.88	165,959	73,200	92,759	61	27	34
境 町	25,714	7.87	326,677	73,200	253,477	121	27	94
合 計	326,690	100.00	4,026,000	805,200	3,220,800	1,486	297	1,189

市町負担金算出方法は、均等割20%・人口割80%、ただし人口割の基準は国調人口平成22年度国調速報値になっております。

## 消防相互応援協定締結状況

締結年月日	協 定 先	内 容
昭和54年 6月 6日	筑西広域市町村圏事務組合	火災・救急・その他の災害
昭和56年 5月 1日	つくば市	火災・救急・その他の災害
昭和56年 5月 1日	常総地方広域市町村圏事務組合	火災・救急・その他の災害
昭和60年 4月 1日	栃木県小山市	火災・救急・その他の災害
平成 7年 1月 1日	茨城県下・市町村・事務組合	大規模な災害
平成 7年12月 1日	茨城西南広域圏内・市町村	火災・その他の災害
平成16年 4月 1日	千葉県野田市	火災・救急・その他の災害
平成24年 1月 1日	館林地区消防組合	火災・救急・その他の災害
平成25年 4月 1日	埼玉東部消防組合	火災・救急・その他の災害
平成27年 2月16日	埼玉東部消防組合	首都圏中央連絡自動車道幸手・五霞間

### 関係応援区域の地図表示





## 市町村消防（常備）の沿革

昭和31年11月	岩井町役場総務課 常備消防部発足 職員2名 装備 水槽付消防ポンプ自動車1台
昭和40年 6月	古河市消防本部（署）開庁式消防長事務取扱 須藤英一郎市長 職員 消防司令 橋本長司署長以下28名 装備 水槽付消防ポンプ自動車2台
昭和41年 2月	古河市消防本部 救急業務開始
昭和42年 4月	下妻市消防本部（署）開庁式消防長事務取扱 加藤俊介市長 職員 消防司令 大塚正己署長以下21名
昭和42年 5月	古河市消防本部 消防長事務取扱 平野二郎市長
昭和43年11月	岩井町役場総務課 常備消防部 救急業務開始
昭和44年 4月	古河市消防本部 消防長 橋本長司 就任（署長兼任）
昭和45年 2月	下妻市消防本部 救急業務開始
昭和46年 4月	古河消防署東出張所竣工 職員13名 装備 水槽付消防ポンプ自動車1台 救急自動車1台 テレビタワー 地上高36.7m
昭和46年11月	岩井町消防本部（署）開庁式 消防長事務取扱 富山光男町長 職員 消防司令 花島浅男署長以下20名
昭和47年 4月	古河市消防署長 落合四郎 就任
昭和47年 7月	岩井市消防本部 新庁舎竣工式 職員 消防司令 花島浅男署長以下35名
昭和47年10月	古河市消防本部 消防長 落合四郎 就任（署長兼任）
昭和48年 4月	古河市消防署長 田宮栄 就任

# 広域消防の沿革

## 昭和49年

- 4月 1日 茨城西南地方広域市町村圏事務組合消防本部発足（古河市・下妻市・岩井市・八千代町・千代川村・石下町・総和町・五霞村・三和町・猿島町・境町、3市6町2村構成）組織1本部（3課9係）3署1分署。
- 4月 1日 初代消防長：落合四郎、消防次長兼古河消防署長：田宮栄、消防次長兼下妻消防署長：大塚正己、消防次長兼岩井消防署長：花島浅男 就任。
- 4月 1日 職員条例定数246名となる。職員採用56名、総員189名となる。
- 7月 1日 職員採用48名、総員237名となる。
- 10月 1日 八千代分署・猿島分署・五霞分署、救急自動車配置し仮庁舎で救急業務開始。

## 昭和50年

- 1月 1日 職員採用4名、総員241名となる。
- 2月 1日 職員採用2名、総員242名となる。
- 2月 1日 総和分署・三和分署・石下分署・境分署、救急自動車配置し仮庁舎で救急業務開始。
- 3月29日 下妻消防署・岩井消防署、化学消防ポンプ自動車配置。
- 4月 1日 職員条例定数303名となる。職員採用61名、総員303名となる。
- 4月 1日 総和分署・三和分署・石下分署・境分署、水槽付消防ポンプ自動車配置、仮庁舎で消防業務開始。
- 6月 2日 総和分署竣工開署（装備）水槽付消防ポンプ自動車1台、広報車1台、救急自動車1台、職員17名。
- 6月 3日 境分署竣工開署（装備）水槽付消防ポンプ自動車1台、広報車1台、救急自動車1台、職員17名。
- 6月10日 三和分署竣工開署（装備）水槽付消防ポンプ自動車1台、広報車1台、救急自動車1台、職員17名。
- 6月12日 石下分署竣工開署（装備）水槽付消防ポンプ自動車1台、広報車1台、救急自動車1台、職員17名。
- 7月 1日 五霞分署、水槽付消防ポンプ自動車配置し仮庁舎で消防業務開始。
- 12月 1日 職員採用2名、総員302名となる。

## 昭和51年

- 2月 1日 八千代分署・猿島分署、水槽付消防ポンプ自動車配置し仮庁舎で消防業務開始。
- 3月11日 下妻消防署にB型救急指令装置配置。

- 4月 1日 職員条例定数327名となる。職員採用 2 名、総員301名となる。
- 4月 1日 特別救助隊編成、各署15名、総隊員数45名。
- 4月20日 千代川分署竣工開署（装備）水槽付消防ポンプ自動車 1 台、広報車 1 台、職員13名。
- 4月26日 五霞分署竣工開署（装備）水槽付消防ポンプ自動車 1 台、広報車 1 台、救急自動車 1 台、職員15名。
- 4月28日 西分署竣工開署（装備）水槽付消防ポンプ自動車 1 台、広報車 1 台、救急自動車 1 台、職員13名。
- 5月 6日 猿島分署竣工開署（装備）水槽付消防ポンプ自動車 1 台、広報車 1 台、救急自動車 1 台、職員15名。
- 5月 8日 八千代分署竣工開署（装備）水槽付消防ポンプ自動車 1 台、広報車 1 台、救急自動車 1 台、職員17名。
- 10月 1日 職員採用 6 名、総員303名となる。

## 昭和52年

- 1月17日 岩井消防署、B型救急指令装置配置。
- 4月 1日 消防次長兼下妻消防署長：栗野守三 就任。
- 4月 1日 職員採用12名、総員314名となる。
- 7月 1日 職員採用 3 名、総員314名となる。
- 10月22日 総和分署、化学消防ポンプ自動車配置。職員23名となる。
- 12月 1日 第2代消防長：花島浅男 就任。

## 昭和53年

- 4月 1日 職員採用 7 名、総員320名となる。
- 4月 1日 千代川分署・西分署、それぞれ職員15名となる。
- 6月27日 下妻消防署北出張所竣工開所（装備）水槽付消防ポンプ自動車 1 台、職員 6 名。
- 8月 1日 救急医療情報システム運用開始。
- 11月 2日 岩井消防署東出張所竣工開所（装備）水槽付消防ポンプ自動車 1 台、職員 6 名。

## 昭和54年

- 3月31日 職員採用 4 名、総員323名となる。
- 4月 1日 第3代消防長：栗野守三 就任。
- 4月 1日 職員採用 4 名、総員327名となる。
- 4月 1日 下妻消防署北出張所を下妻消防署上妻出張所に改める。
- 4月 1日 岩井消防署東出張所を岩井消防署飯島出張所に改める。

- 4月 1日 下妻消防署、マイクロバス配置。
- 8月 1日 職員採用 2 名、総員328名となる。

## 昭和55年

- 2月 4日 下妻消防署、20m級屈折はしご付消防ポンプ自動車配置。
- 4月 1日 職員条例定数339名となる。職員採用12名、総員329名となる。
- 4月23日 古河消防署上大野出張所竣工開所（装備）水槽付消防ポンプ自動車 1 台、職員 6 名。
- 10月 1日 第 4 代消防長：田宮栄 就任。
- 11月 1日 消防次長兼古河消防署長：佐々木美弘、消防次長兼下妻消防署長：高橋良一、消防次長兼岩井消防署長：野口義男 就任。
- 11月 1日 職員採用 1 名、総員340名となる。
- 12月10日 岩井消防署七郷出張所竣工開所（装備）水槽付消防ポンプ自動車 1 台、職員 6 名。

## 昭和56年

- 3月30日 下妻消防署高道祖出張所竣工開所（装備）水槽付消防ポンプ自動車 1 台、職員 6 名。
- 4月 1日 職員条例定数345名となる。職員採用 7 名、総員345名となる。
- 10月28日 古河消防署東分署を古河消防署住吉分署に改める。
- 10月28日 岩井消防署西分署を岩井消防署寺久分署に改める。
- 12月23日 古河消防署中田出張所竣工開所（装備）水槽付消防ポンプ自動車 1 台、職員 6 名。

## 昭和57年

- 1月29日 レンゴー株式会社より救急自動車（2B型）寄贈、岩井消防署に配置。
- 2月 1日 消防長事務取扱、古河市長 逆井督 就任。
- 3月17日 岩井消防署、救助工作車配置。
- 4月 1日 職員条例定数351名となる。職員採用 4 名、総員346名となる。
- 10月 1日 職員採用 8 名、総員351名となる。
- 11月 1日 第 5 代消防長：野口義男 就任。

## 昭和58年

- 1月28日 下妻消防署、指令車更新。
- 3月 1日 救急医療情報装置、新システムに切替運用開始。
- 4月 1日 職員条例定数357名となる。職員採用 7 名、総員354名となる。

## 昭和59年

- 4月 1日 職員採用 2 名、総員355名となる。
- 4月 2日 茨城県防災行政無線運用開始。
- 10月 1日 職員採用 1 名、総員355名となる。

## 昭和60年

- 1月 9日 岩井消防署、指令車更新。
- 10月 1日 (財) 国際科学技術博覧会協会より救助工作車寄贈、古河消防署に配置。
- 11月 1日 消防無線周波数変更 (152.09MHZから153.83MHZ)。

## 昭和61年

- 2月 8日 境分署、水槽付消防ポンプ自動車更新。
- 3月 6日 五霞分署、救急自動車更新。
- 8月 6日 台風10号により石下町本豊田地先 小貝川右岸堤防決壊。
- 10月29日 消防無線電話機基地局、古河消防署・下妻消防署・岩井消防署に第二装置配置。
- 10月30日 石下分署、水槽付消防ポンプ自動車更新。

## 昭和62年

- 3月16日 三和分署、水槽付消防ポンプ自動車更新。
- 10月21日 猿島分署、水槽付消防ポンプ自動車更新。
- 11月11日 下妻消防署、消防ポンプ自動車更新。

## 昭和63年

- 2月19日 古河消防署、指令車更新。
- 2月29日 住吉分署、救急自動車更新。
- 3月10日 三和分署・八千代分署、広報車更新。
- 4月 1日 職員採用 8 名、総員352名となる。
- 7月21日 (財) 日本消防協会より指令広報車寄贈、消防本部配置。
- 7月25日 レンゴー株式会社より救急自動車寄贈、岩井消防署配置。
- 11月28日 岩井消防署・五霞分署、水槽付消防ポンプ自動車更新。

## 平成元年

- 1月17日 石下分署・境分署、広報車更新。
- 3月 6日 千代川分署、救急自動車更新。
- 3月31日 職員採用 1 名、総員350名となる。



- 4月 1日 消防次長兼古河消防署長：永岡薫 就任。
- 4月17日 消防無線周波数の増波、全国波150.73MHZ。
- 6月28日 総和分署・五霞分署・猿島分署、広報車更新。
- 7月27日 (財)日本消防協会より救急自動車寄贈、古河消防署配置。
- 10月30日 八千代分署、水槽付消防ポンプ自動車更新。
- 12月 1日 救急無線局導入救急波複信方式150.03MHZ, 148.03MHZ (岩井消防署)。

## 平成2年

- 1月 5日 救急心電図無線伝送システム運用開始、岩井消防署。
- 3月 1日 救急医療情報装置新システムに切替運用開始。
- 3月 5日 下妻消防署、救急自動車更新。
- 4月 1日 病院群輪番制病院運営事業開始。
- 4月23日 NTTファクシミリ運用開始 (古河消防署・下妻消防署・岩井消防署)。
- 6月23日 総合気象観測装置設置 (古河消防署・岩井消防署)
- 7月13日 下妻消防署・岩井消防署・住吉分署・千代川分署・寺久分署、広報車更新。
- 11月14日 古河消防署、水槽付消防ポンプ自動車更新。
- 12月25日 救急無線局導入救急波複信方式 (古河消防署・下妻消防署)。

## 平成3年

- 3月25日 ひとり暮らし老人等緊急通報システム運用開始。
- 4月 1日 職員採用9名、総員353名となる。
- 5月23日 総合気象観測装置設置 (下妻消防署)。
- 6月 1日 職員採用1名、総員354名となる。
- 10月17日 千代川分署・寺久分署、水槽付消防ポンプ自動車更新。
- 11月 1日 消防次長兼下妻消防署長：初澤万男、消防次長兼岩井消防署長：中山勇 就任。
- 12月16日 救急無線受令機設置 (10分署)。
- 12月20日 救急無線局導入救急波複信方式 (10分署)。

## 平成4年

- 1月23日 消防本部、西南指令車更新。
- 4月 1日 職員採用5名、総員357名となる。
- 7月 2日 消防本部、資材搬送車更新。
- 9月24日 消防本部、人員輸送車更新。
- 11月30日 古河消防署、消防ポンプ自動車更新。

- 12月 1日 消防指令専用回線設置運用開始（7分署1出張所）。
- 12月 1日 完全週休2日制、週40時間勤務実施。

## 平成5年

- 2月 1日 職員採用1名、総員356名となる。
- 2月16日 三和分署・寺久分署、救急自動車更新。
- 3月 1日 119番集約運用開始（3署管内ごと）。
- 3月 1日 古河消防署、消防緊急通信指令施設（Ⅱ型）設置、運用開始。
- 3月11日 安田生命保険相互会社より救急自動車寄贈、総和分署配置。
- 4月 1日 職員採用23名、総員376名となる。
- 10月 1日 職員採用3名、総員377名となる。
- 10月26日 岩井消防署、30m級はしご付消防ポンプ自動車配置。
- 11月15日 救急心電図伝送システム、無線から電話に切替、岩井消防署。
- 11月15日 古河消防署、化学消防ポンプ自動車更新。
- 11月26日 下妻消防署、水槽付消防ポンプ自動車更新。
- 12月26日 飯島出張所、水槽付消防ポンプ自動車更新。

## 平成6年

- 1月 4日 救急心電図無線伝送システム、全圏域内で運用開始（救急自動車16台に自動車電話積載）。
- 1月13日 境分署、救急自動車更新。
- 4月 1日 消防次長兼岩井消防署長：鈴木博 就任。
- 4月 1日 職員採用19名、総員392名となる。
- 5月 1日 救急救命士 1名誕生。
- 6月15日 岩井消防署、人員輸送車更新。
- 12月27日 総和分署、水槽付消防ポンプ自動車更新。

## 平成7年

- 1月 1日 茨城県防災航空隊に隊員1名派遣。
- 1月22日 阪神・淡路大震災に隊員6名災害派遣。
- 2月10日 下妻消防署、化学消防ポンプ自動車更新。
- 3月10日 古河消防署、救急自動車更新。
- 3月13日 上妻出張所、水槽付消防ポンプ自動車更新。
- 3月22日 岩井消防署、高規格救急自動車配置。

- 3月27日 岩井消防署、消防ポンプ自動車更新。
- 6月 1日 消防本部、資材搬送車更新。
- 11月 1日 古河消防署、40m級はしご付消防ポンプ自動車更新。
- 11月 1日 岩井消防署、化学消防ポンプ自動車更新。
- 11月 1日 救急救命士 計2名となる。
- 12月13日 岩井消防署、救助艇トレーラー更新。

## 平成8年

- 2月20日 下妻消防署、高規格救急自動車配置。
- 2月26日 八千代分署・猿島分署、救急自動車更新。
- 4月 1日 第6代消防長：初澤万男 就任。
- 4月 1日 職員採用12名、総員395名となる。
- 4月 1日 茨城県立消防学校に職員1名派遣。
- 6月 1日 五霞村、町制施行により五霞町となる。
- 8月 1日 消防次長及び警防課長兼古河消防署長：永岡薫 就任。
- 9月 1日 職員採用1名、総員395名となる。

## 平成9年

- 2月 4日 総和分署、化学消防ポンプ自動車更新。
- 2月 4日 上大野出張所・七郷出張所、水槽付消防ポンプ自動車更新。
- 2月12日 古河消防署、高規格救急自動車配置。
- 2月24日 五霞分署、救急自動車更新。
- 3月24日 レンゴー株式会社より救急自動車寄贈、寺久分署配置。
- 3月31日 職員採用3名、総員396名となる。
- 4月 1日 消防次長兼岩井消防署長：富山勝康 就任。
- 4月 1日 職員条例定数405名となる。
- 5月 1日 救急救命士 計3名となる。
- 7月10日 古河消防署・下妻消防署・岩井消防署、査察車更新。
- 10月 1日 職員採用5名、総員400名となる。
- 11月 1日 救急救命士 計4名となる。

## 平成10年

- 3月16日 千代川分署、救急自動車更新。
- 3月16日 高道祖出張所、水槽付消防ポンプ自動車更新。

- 3月25日 下妻消防署、消防緊急通信指令施設（Ⅱ型）更新。
- 4月 1日 消防次長兼下妻消防署長：山口武雄 就任。
- 4月 1日 職員採用 9 名、総員405名となる。
- 7月31日 下妻消防署、救助艇トレーラー更新。
- 11月 1日 救急救命士 計 5 名となる。
- 12月20日 岩井消防署・三和分署・石下分署、水槽付消防ポンプ自動車更新。

## 平成11年

- 3月19日 古河消防署、救助資機材整備。
- 3月26日 下妻消防署、救助工作車（Ⅱ型）及び救助資機材整備。
- 4月 1日 第7代消防長：永岡薫、消防次長兼古河消防署長：大井昭夫、消防次長兼岩井消防署長：山口武雄 就任。
- 4月 1日 職員採用 8 名、総員401名となる。
- 4月 1日 （財）日本消防協会に職員 1 名派遣。
- 4月 1日 茨城県防災航空隊に隊員 1 名派遣。
- 9月 8日 古河消防署、救助艇トレーラー更新。
- 11月12日 下妻消防署、救急自動車更新。
- 11月 1日 救急救命士 計 7 名となる。
- 12月 3日 下妻消防署、水槽付消防ポンプ自動車更新。
- 12月17日 猿島分署・境分署、水槽付消防ポンプ自動車更新。

## 平成12年

- 3月30日 （財）日本消防協会より救急自動車寄贈、古河消防署に配置。
- 3月31日 職員採用 2 名、総員405名となる。
- 5月 1日 救急救命士 計 8 名となる。
- 11月 1日 救急救命士 計 9 名となる。
- 12月 5日 五霞分署・八千代分署、水槽付消防ポンプ自動車更新。
- 12月 8日 下妻消防署、消防ポンプ自動車更新。
- 12月 8日 古河消防署、救助工作車（Ⅱ型）更新。
- 12月18日 総和分署、高規格救急自動車配置。

## 平成13年

- 3月13日 古河消防署新庁舎移転「古河市大字中田1683番地の9」業務開始（中田出張所統合する）。

- 3月27日 下妻消防署、人員輸送車配置。
- 4月 1日 消防次長兼警防課長：山口武雄 就任。
- 4月20日 茨城西南地方広域市町村圏事務組合消防本部 古河消防署竣工開署。
- 5月 1日 救急救命士 計11名となる。
- 11月 1日 救急救命士 計13名となる。
- 12月 4日 古河消防署・住吉分署、災害対応特殊水槽付消防ポンプ自動車配置。
- 12月10日 三和分署、災害対応特殊消防ポンプ自動車配置。

## 平成14年

- 1月17日 三和分署、災害対応特殊救急自動車配置。
- 1月23日 境分署、高規格救急自動車配置。
- 2月11日 消防本部、資材搬送車更新。
- 3月12日 岩井消防署、人員輸送車配置。
- 4月 1日 第8代消防長：大井昭夫、消防次長兼企画課長：宇留野孝一、消防次長兼下妻消防署長：木村均、消防次長兼古河消防署長：野中文夫 就任。
- 4月 1日 職員条例定数409名となる。職員採用10名、総員409名となる。
- 5月 1日 救急救命士 計15名となる。
- 6月 6日 消防本部、資材搬送車配置。
- 7月24日 岩井消防署、人員輸送車配置。
- 9月19日 消防本部、人員輸送車配置。
- 11月 1日 小児救急医療輪番制運営事業開始。
- 11月 1日 救急救命士 計17名となる。

## 平成15年

- 1月 1日 職員採用 2 名、総員405名となる。
- 1月22日 住吉分署、災害対応特殊救急自動車配置。
- 3月 6日 下妻消防署、20m級災害対応特殊屈折はしご付消防ポンプ自動車更新。
- 3月19日 (財)日本自動車工業会より高規格救急自動車寄贈、石下分署配置。
- 3月26日 岩井消防署、高規格救急自動車更新。
- 4月 1日 消防長：大井昭夫 (再任用)、消防次長兼予防課長：山口武雄 就任。
- 4月 1日 職員条例定数414名となる。職員採用17名、総員414名となる。
- 4月 1日 機構改革を行い予防課、通信指令課を新設し5課体制となる。
- 5月 1日 救急救命士 計19名となる。
- 11月 1日 救急救命士 計21名となる。



12月 1日 消防次長：野中文夫 就任。

## 平成16年

- 1月 1日 職員採用1名、総員412名となる。
- 1月 9日 八千代分署、災害対応特殊救急自動車配置。
- 1月26日 三和分署、広報車更新。
- 3月 6日 岩井消防署、救助工作車（Ⅲ型）更新。
- 3月23日 五霞分署・猿島分署、高規格救急自動車配置。
- 4月 1日 第9代消防長：野中文夫、消防次長兼企画課長：山口武雄、消防次長兼古河消防署長：海野勝 就任。
- 4月 1日 職員条例定数422名となる。職員採用22名、総員421名となる。
- 4月 1日 古河消防署総和分署を総和消防署に、古河消防署上大野出張所を総和消防署上大野出張所に改める。
- 4月 1日 茨城県防災航空隊に隊員1名派遣。
- 5月 1日 救急救命士 計23名となる。
- 10月20日 八千代分署、広報車更新。
- 10月27日 新潟中越地震に緊急消防援助隊10名災害派遣。
- 11月 1日 救急救命士 計27名となる。

## 平成17年

- 1月31日 千代川分署、水槽付消防ポンプ自動車更新。
- 2月 8日 千代川分署、災害対応特殊救急自動車配置。
- 3月11日 高機能消防指令センター【Ⅱ型】設置、運用開始（古河消防署・下妻消防署・岩井消防署配置の消防緊急通信指令施設【Ⅱ型】を消防本部に集約）。
- 3月22日 坂東市誕生（岩井市と猿島町が合併）。
- 3月22日 岩井消防署を坂東消防署に、岩井消防署寺久分署を坂東消防署寺久分署に、岩井消防署飯島出張所を坂東消防署飯島出張所に、岩井消防署七郷出張所を坂東消防署七郷出張所に、岩井消防署猿島分署を坂東消防署猿島分署に、岩井消防署境分署を坂東消防署境分署に改める。
- 4月 1日 消防次長：海野勝、消防次長兼古河消防署長：田宮陽一 就任。
- 4月 1日 職員条例定数429名となる。職員採用17名、総員426名となる。
- 5月 1日 救急救命士 計28名となる。
- 9月 1日 消防次長兼下妻消防署長：横田邦夫 就任。
- 9月12日 古河市誕生（古河市、総和町及び三和町が合併）。

- 9月14日 古河消防署、人員輸送車配置。
- 10月 6日 国際緊急消防援助隊員 吉原司 パキスタン大地震に災害派遣。
- 11月 1日 救急救命士 計31名となる。
- 12月 2日 消防本部、資材搬送車（3トントラック）配置。
- 12月21日 総和消防署・境分署、広報車更新。

## 平成18年

- 1月 1日 下妻市誕生（下妻市と千代川村が合併）。
- 1月 1日 常総市誕生（水海道市と石下町が合併）。旧石下町の消防に関する事務については、組合規約どおりの業務内容で引き続き当組合で処理する。
- 2月 3日 下妻消防署、高規格救急自動車更新。
- 2月 8日 寺久分署、災害対応特殊救急自動車配置。
- 2月15日 古河市から乗用車1台譲渡、消防本部へ配置。
- 3月22日 携帯電話119通報直接受信業務運用開始。
- 4月 1日 職員条例定数433名となる。職員採用16名、総員433名となる。
- 5月 1日 救急救命士 計35名となる。

## 平成19年

- 1月12日 五霞分署・猿島分署、広報車更新。
- 2月27日 古河消防署、災害対応特殊救急自動車配置。
- 4月 1日 第10代消防長：中山一、消防次長：田宮陽一、消防次長兼坂東消防署長：海野勝 就任。
- 4月 1日 職員採用13名、総員429名となる。
- 5月 1日 救急救命士 計40名となる。
- 6月 1日 携帯電話等のメール機能を利用した火災情報の配信業務開始。
- 8月30日 千代川分署・寺久分署、広報車更新。
- 10月 1日 総務省消防庁に職員1名派遣。

## 平成20年

- 2月15日 佐野医院より高規格救急自動車寄贈、総和消防署配置。
- 4月 1日 第11代消防長：田宮陽一、消防次長：根岸寛次 就任。
- 4月 1日 職員採用13名、総員430名となる。
- 5月 1日 救急救命士 計46名となる。
- 8月29日 石下分署、広報車更新。

12月22日 古河消防署、指揮広報車配置。

## 平成21年

1月16日 三和分署、災害対応特殊救急自動車配置。

4月 1日 消防次長：黒沢豊 就任。

4月 1日 職員採用9名、総員429名となる。

5月 1日 救急救命士 計50名となる。

7月22日 消防本部、人員輸送車更新。

8月20日 下妻消防署、指揮広報車配置。

## 平成22年

1月26日 住吉分署、災害対応特殊救急自動車配置。

4月 1日 第12代消防長：黒沢豊、消防次長：長濱周之助 就任。

4月 1日 職員採用13名、総員430名となる。

4月 1日 茨城県立消防学校に職員1名派遣。

4月 1日 高度救助隊発足、隊員15名。

5月 1日 救急救命士 計54名となる。

8月 4日 消防本部、資材搬送車更新。

## 平成23年

3月25日 坂東消防署、災害対応特殊水槽付消防ポンプ自動車配置。

3月29日 東日本大震災に緊急消防援助隊として隊員延べ27名派遣。

4月 1日 第13代消防長：長濱周之助、消防次長：遠藤英二、消防次長兼下妻消防署長：海野勝 就任。

4月 1日 職員採用24名、総員431名となる。

4月 1日 総務省消防庁に職員1名派遣。

4月 1日 (財)日本消防協会に職員1名派遣。

5月 1日 救急救命士 計61名となる。

11月16日 消防本部、後方支援車更新。

11月16日 坂東消防署、指揮広報車配置。

## 平成24年

1月13日 八千代分署、災害対応特殊救急自動車配置。

1月13日 境分署、高規格救急自動車更新。

- 4月 1日 消防次長：越渡静男、消防次長兼予防課長（火災調査担当）：海野勝、消防次長兼通信指令課長（消防無線デジタル担当）：久保勝己 就任。
- 4月 1日 職員採用18名、総員432名となる。
- 4月 1日 茨城県防災航空隊に隊員 1名派遣。
- 4月 1日 総務省消防庁に職員 1名派遣。
- 4月 1日 （財）日本消防協会に職員 1名派遣。
- 5月 1日 救急救命士 計66名となる。
- 9月 6日 消防本部、西南指令車更新。
- 10月 5日 消防本部、人員輸送車更新。
- 10月 5日 住吉分署、広報車更新。
- 12月14日 坂東消防署、災害対応特殊救急自動車配置。
- 12月14日 下妻消防署・石下分署、高規格救急自動車更新。

## 平成25年

- 1月 1日 消防次長兼総務課長：菅谷保夫 就任。
- 4月 1日 第14代消防長：越渡静男、消防次長：菅谷保夫 就任。
- 4月 1日 職員条例定数460名となる。職員採用25名、総員438名となる。
- 4月 1日 総務省消防庁 消防大学校 消防研究センターに職員 1名派遣。
- 5月 1日 救急救命士 計72名となる。
- 11月22日 猿島分署、災害対応特殊救急自動車配置。

## 平成26年

- 3月20日 上妻出張所・飯島出張所、災害対応特殊水槽付消防ポンプ自動車配置。
- 4月 1日 第15代消防長：菅谷保夫、消防次長：木村実、消防次長兼下妻消防署長：吉原司 就任。
- 4月 1日 職員採用23名、総員435名となる。
- 4月 1日 茨城消防救急無線・指令センター運営協議会事務局に職員 1名派遣。
- 5月 1日 救急救命士 計73名となる。

## 平成27年

- 1月15日 五霞分署・千代川分署、高規格救急自動車更新。
- 3月20日 古河消防署、災害対応特殊化学消防ポンプ自動車配置。
- 4月 1日 第16代消防長：木村実、消防次長：吉原司 就任。
- 4月 1日 職員採用27名、総員441名となる。

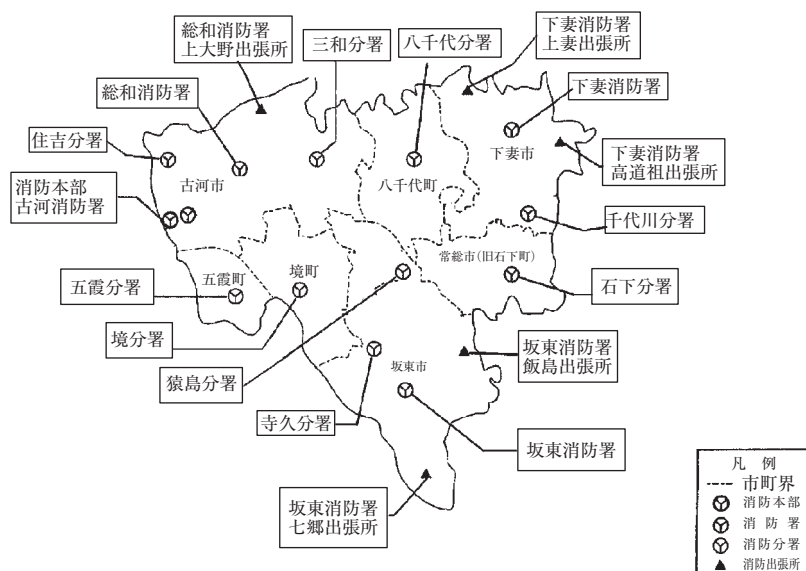
- 4月 1日 再任用職員 4 名採用。
- 4月 1日 消防本部 警防課に指揮隊発足。
- 4月 1日 総務省消防庁消防大学校に職員 1 名派遣。
- 4月 1日 救急救命士 計76名となる。
- 9月 9日 平成27年 9 月関東・東北豪雨災害  
10日 6 時30分、常総市若宮戸地内鬼怒川越水  
当消防本部における活動状況【9 日～11日】  
救助出場件数 166件、救助人員 480名、救急出場件数 35件、搬送人員 36名  
当広域圏内における被害状況  
【住宅被害】全壊 52棟、大規模半壊 1582棟、半壊 3685棟、  
床上浸水 21棟、床下浸水 3441棟  
【人的被害】死亡 2 名、重症 2 名、中等症 13名、  
軽症 21名、行方不明 0 名
- 12月17日 通信指令業務を「いばらき消防指令センター」に移行。

## 平成28年

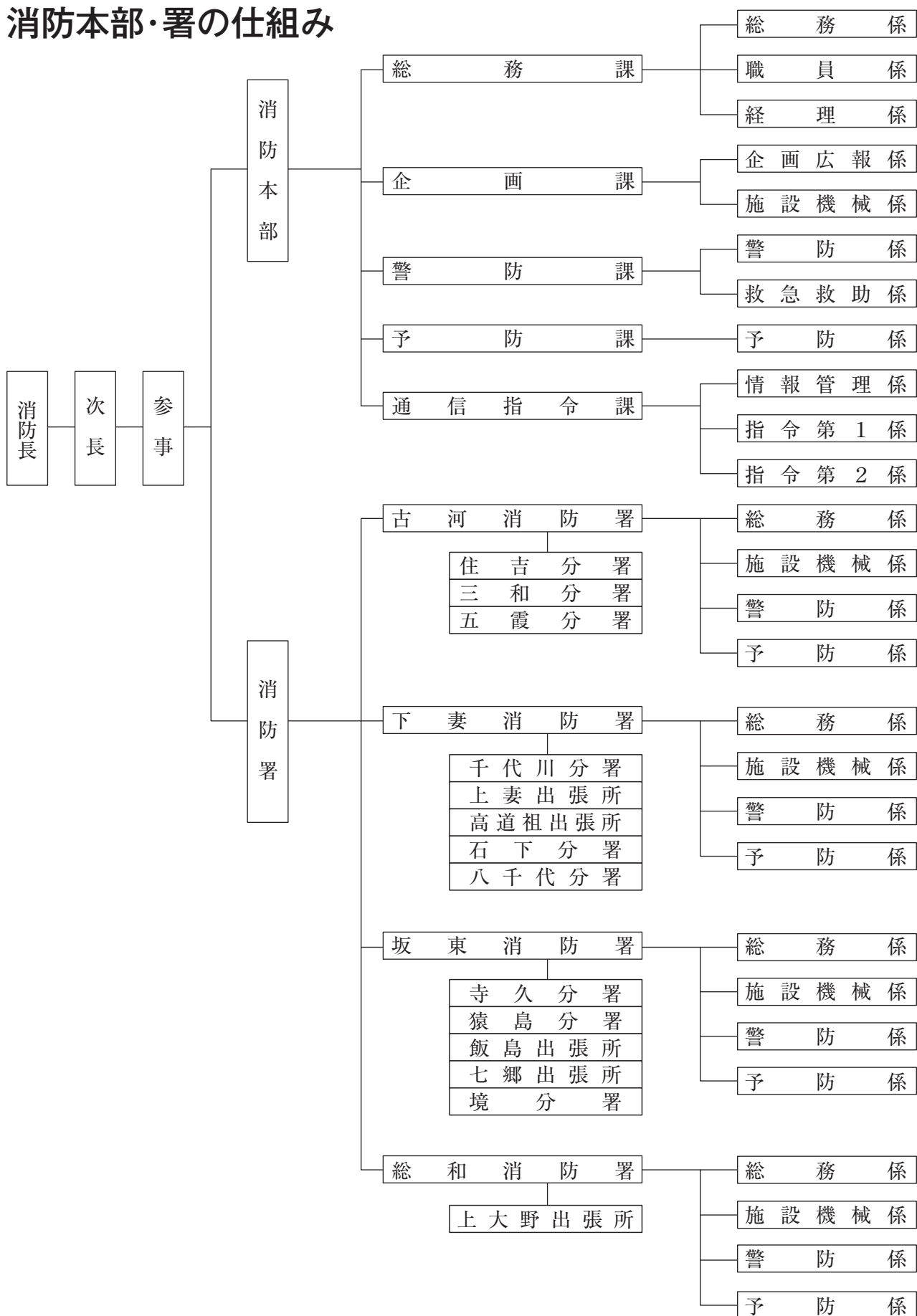
- 2月24日 消防本部に指揮車配置。
- 2月26日 茨城県民生活協同組合から軽貨物自動車 1 台寄贈、消防本部へ配置。
- 3月 1日 いばらき消防指令センターに職員 7 名派遣。
- 3月23日 総和消防署、化学消防ポンプ自動車更新。
- 4月 1日 消防次長：今泉光一 就任。
- 4月 1日 職員採用27名、総員446名となる。
- 4月 1日 再任用職員 2 名採用。
- 4月 1日 救急救命士 計79名となる。
- 6月 1日 いばらき消防指令センター運用開始。

## 消防庁舎の概要・配置図

区分	構造	敷地面積 (㎡)	床面積(㎡)	延面積(㎡)	開署(所)年月日
消防本部 古河消防署	鉄筋コンクリート造2階建	8,249.47	1F 1,667.37 2F 845.00 PH 22.35	2,534.72	平成13年 4月20日
住吉分署	鉄筋コンクリート造2階建	470.56	1F 180.00 2F 182.00	362.00	昭和46年 4月 7日
三和分署	鉄筋コンクリート造2階建	1,600.00	1F 236.25 2F 116.00 PH 9.74	361.99	昭和50年 6月10日
五霞分署	鉄筋コンクリート造2階建	1,246.00	1F 197.10 2F 108.00	305.10	昭和51年 4月26日
下妻消防署	鉄筋コンクリート造2階建	939.60	1F 552.41 2F 270.00	822.41	昭和42年 6月16日
千代川分署	鉄筋コンクリート造2階建	1,549.57	1F 177.10 2F 88.00	265.10	昭和51年 4月20日
上妻出張所	鉄骨造平屋建	697.57	95.96	95.96	昭和53年 6月27日
高道祖出張所	鉄骨造平屋建	786.65	145.54	145.54	昭和56年 3月30日
石下分署	鉄骨造2階建	1,301.33	1F 236.25 2F 116.00 PH 9.74	361.99	昭和50年 6月12日
八千代分署	鉄筋コンクリート造2階建	1,005.15	1F 236.60 2F 116.00 PH 9.94	362.54	昭和51年 5月 8日
坂東消防署	鉄筋コンクリート造3階建	3,354.00	1F 887.57 2F 259.00 3F 259.00	1,405.57	昭和47年 7月19日
寺久分署	鉄筋コンクリート造2階建	1,352.00	1F 177.10 2F 88.00	265.10	昭和51年 4月28日
猿島分署	鉄筋コンクリート造2階建	1,122.77	1F 197.10 2F 108.00	305.10	昭和51年 5月 6日
飯島出張所	鉄骨造平屋建	257.99	101.20	101.20	昭和53年11月 2日
七郷出張所	鉄骨造平屋建	458.33	138.90	138.90	昭和55年12月10日
境分署	鉄筋コンクリート造2階建	787.06	1F 236.25 2F 116.00 PH 9.74	361.99	昭和50年 6月 3日
総和消防署	鉄筋コンクリート造2階建	2,357.00	1F 236.25 2F 116.00 PH 9.74	361.99	昭和50年 6月 2日
上大野出張所	鉄骨造平屋建	709.00	118.60	118.60	昭和55年 4月23日



# 消防本部・署の仕組み





# 職員の配置状況

平成28年4月1日現在

階級別		総計	消防正監	消防監	消防司令長	消防司令	消防司令補	消防士長	消防副士長	消防士	その他職員
消防本部	小計	69	1	7	9	10	11	11	2	17	1
	消防長	1	1								
	次長	1		1							
	参事	1		1							
	総務課	30		1	2	2	1	5	1	17	1
	企画課	3		1	1		1				
	警防課	12		1	4	3	3	1			
	予防課	3		1	1		1				
通信指令課	18		1	1	5	5	5	1			
古河消防署管内	小計	106		1	5	13	21	16	20	29	1
	古河消防署	41		1	2	6	10	4	4	13	1
	住吉分署	19			1	2	4	4	5	3	
	三和分署	27			1	3	4	4	7	8	
	五霞分署	19			1	2	3	4	4	5	
下妻消防署管内	小計	117		1	6	12	24	15	26	32	1
	下妻消防署	48		1	3	5	7	8	9	14	1
	千代川分署	19			1	2	4	1	5	6	
	上妻出張所	6					2		1	3	
	高道祖出張所	6					2		2	2	
	石下分署	19			1	2	6	4	2	4	
坂東消防署管内	小計	117		1	7	11	24	15	27	31	1
	坂東消防署	48		1	4	5	8	7	9	13	1
	寺久分署	19			1	2	4	2	4	6	
	飯島出張所	6					2		2	2	
	七郷出張所	6					2	1	3		
	猿島分署	19			1	2	4	2	4	6	
	境分署	19			1	2	4	3	5	4	
総箱消防署管内	小計	37		1	1	2	8	6	9	10	
	総和消防署	31		1	1	2	7	5	7	8	
	上大野出張所	6					1	1	2	2	
合計	446	1	11	28	48	88	63	84	119	4	
新採用職員	27	※平成28年4月11日～平成28年9月6日まで消防学校入校 ※平成28年10月17日～平成29年3月14日まで消防学校入校									

# 職員の年齢構成

平成28年4月1日現在

階級別 区分	総計	消防正監	消防監	消防司令長	消防司令	消防司令補	消防士長	消防副士長	消防士	その他職員
合計	446	1	11	28	48	88	63	84	119	4
18歳	8								8	
19歳	12								12	
20歳	9								9	
21歳	10								10	
22歳	14								14	
23歳	20								20	
24歳	22							7	15	
25歳	12							2	10	
26歳	20							7	13	
27歳	24							19	5	
28歳	13							10	3	
29歳	8						1	7		
30歳	12						5	7		
31歳	18						6	12		
32歳	14						8	6		
33歳	11						7	4		
34歳	15						14	1		
35歳	13					4	8	1		
36歳	9					2	6	1		
37歳	10					8	2			
38歳	11					10	1			
39歳	3					3				
40歳	16					14	2			
41歳	12					11	1			
42歳	8				2	4	1			1
43歳	10				3	7				
44歳	3				1	2				
45歳	11				4	7				
46歳	5				3	2				
47歳	6				4	1	1			
48歳	4			1	2	1				
49歳										
50歳										
51歳	1				1					
52歳	5			3	1	1				
53歳	3			1	2					
54歳	10			3	3	4				
55歳	4			2	2					
56歳	8		1		6	1				
57歳	9		2	4	3					
58歳	6		1	2	3					
59歳	37	1	7	12	8	6				3
60歳										
平均年齢	36	59	58	56	52	43	34	29	23	55

# 職員の勤続年数

平成28年4月1日現在

階級別 区分	総計	消防正監	消防監	消防司令長	消防司令	消防司令補	消防士長	消防副士長	消防士	その他職員
合計	446	1	11	28	48	88	63	84	119	4
1年未満	27								27	
1年以上	27								27	
2 "	22							3	19	
3 "	25								25	
4 "	18							1	17	
5 "	24							20	4	
6 "	12							12		
7 "	9							9		
8 "	13							13		
9 "	12							12		
10 "	16						6	10		
11 "	16						12	4		
12 "	23					1	22			
13 "	18					5	13			
14 "	9					4	5			
15 "										
16 "	2					2				
17 "	7					6	1			
18 "	14					13				1
19 "	4					4				
20 "	9				1	8				
21 "										
22 "	17				1	14	2			
23 "	23				10	12	1			
24 "	5				4	1				
25 "	7				1	5	1			
26 "										
27 "	1			1						
28 "	6		1		4	1				
29 "										
30 "										
31 "										
32 "	2			1	1					
33 "	11			4	6	1				
34 "	2			1	1					
35 "	7			2	2	3				
36 "	7		1	2	2	2				
37 "	5		1	1	3					
38 "	4			1	3					
39 "	8		2	4	1	1				
40 "	6				1	5				
41 "	28	1	6	11	7					3
平均勤続年数	15	41	39	37	31	22	13	7	2	35

## 本部・署・事務分掌

	課	係	事務分掌
消 防 本 部	総 務 課	総務係	<ol style="list-style-type: none"> <li>1. 公印の管守に関する事。</li> <li>2. 文書の発受に関する事。</li> <li>3. 予算の編成及び執行に関する事。</li> <li>4. 事務分掌に関する事。</li> <li>5. 消防教養訓練に関する事。</li> <li>6. 渉外に関する事。</li> <li>7. 他の係に属しない事。</li> </ol>
		職員係	<ol style="list-style-type: none"> <li>1. 消防職員の進退、身分、賞罰及び服務に関する事。</li> <li>2. 消防職員の定数及び配置に関する事。</li> <li>3. 消防職員の厚生保健に関する事。</li> <li>4. 消防職員の公務災害補償に関する事。</li> <li>5. 消防職員の給貸与品に関する事。</li> <li>6. 消防職員の給与及び報酬に関する事。</li> <li>7. 消防職員の旅費に関する事。</li> <li>8. 備人に関する事。</li> <li>9. その他人事及び給与に関する事。</li> </ol>
		経理係	<ol style="list-style-type: none"> <li>1. 消防予算の経理に関する事。</li> <li>2. 消防予算の決算に関する事。</li> <li>3. 物品の出納管理に関する事。</li> <li>4. 公有財産の記録及び管理に関する事。</li> <li>5. その他会計に関する事。</li> </ol>
	企 画 課	企画広報係	<ol style="list-style-type: none"> <li>1. 広域消防の計画及び実施に関する事。</li> <li>2. 消防広報に関する事。</li> <li>3. 整備計画に関する事。</li> <li>4. 地域防災計画に関する事。</li> <li>5. 消防統計に関する事。</li> <li>6. その他の企画広報に関する事。</li> </ol>
		施設機械係	<ol style="list-style-type: none"> <li>1. 消防用機械器具の計画及び維持管理に関する事。</li> <li>2. 消防用装備品の計画及び維持管理に関する事。</li> <li>3. 消防車両の計画、運行及び管理に関する事。</li> <li>4. 救急救助用機械器具の計画及び維持管理に関する事。</li> <li>5. 庁舎及び庁用備品の維持管理に関する事。</li> <li>6. 事故処理に関する事。</li> <li>7. その他施設機械に関する事。</li> </ol>
	警 防 課	警防係	<ol style="list-style-type: none"> <li>1. 警防計画に関する事。</li> <li>2. 消防用水利に関する事。</li> <li>3. 消防相互応援協定に関する事。</li> <li>4. 自衛消防及び民間防火組織に関する事。</li> <li>5. 消防団との連絡調整に関する事。</li> <li>6. 茨城県備蓄化学消火薬剤に関する事。</li> <li>7. その他警防に関する事。</li> </ol>
		救急救助係	<ol style="list-style-type: none"> <li>1. 災害救助に関する事。</li> <li>2. 救急救助統計に関する事。</li> <li>3. 救急医療機関に関する事。</li> <li>4. その他救急救助に関する事。</li> </ol>
	予 防 課	予防係	<ol style="list-style-type: none"> <li>1. 水・火災の予防に関する事。</li> <li>2. 建築物の同意事務に関する事。</li> <li>3. 危険物の規制に関する事。</li> <li>4. 火災原因及び損害の調査に関する事。</li> <li>5. 消防用設備に関する事。</li> <li>6. 防火管理者に関する事。</li> <li>7. 高圧ガス取締法に関する事。</li> <li>8. 火災予防条例に関する事。</li> <li>9. 雑草除去に関する事。</li> <li>10. その他災害の予防に関する事。</li> </ol>

	課	係	事務分掌
消防本部	通信指令課	情報管理係	<ol style="list-style-type: none"> <li>1. 警防支援情報等の収集及び管理に関する事。</li> <li>2. 消防通信に関する研修、指導及び訓練実施に関する事。</li> <li>3. 消防通信設備の配備及び技術指導に関する事。</li> <li>4. 消防通信設備の計画策定及び保守点検整備に関する事。</li> <li>5. 消防通信機構の研究改善に関する事。</li> <li>6. 無線局の免許申請等に関する事。</li> <li>7. その他課に関する事。</li> </ol>
		指令第1係及び指令第2係	<ol style="list-style-type: none"> <li>1. 出動指令に関する事。</li> <li>2. 消防通信の統制に関する事。</li> <li>3. 消防通信にかかわる記録等に関する事。</li> <li>4. 指令管制に関する事。</li> <li>5. 災害時にかかる関係機関との連絡調整に関する事。</li> <li>6. 消防情報等に関する事。</li> <li>7. ひとり暮らし老人等に対する緊急通報に関する事。</li> <li>8. 気象観測に関する事。</li> <li>9. その他通信指令に関する事。</li> </ol>
消防署		総務係	<ol style="list-style-type: none"> <li>1. 公印の管守に関する事。</li> <li>2. 文書の発受に関する事。</li> <li>3. 職員の配置、進退、賞罰及び身分に関する事。</li> <li>4. 予算の編成、執行及び会計経理に関する事。</li> <li>5. 職員の福利厚生に関する事。</li> <li>6. 消防教養訓練に関する事。</li> <li>7. 職員の貸与品に関する事。</li> <li>8. 職員の人事、給与に関する事。</li> <li>9. その他、各係に属さない事。</li> </ol>
		施設機械係	<ol style="list-style-type: none"> <li>1. 消防車両の維持管理に関する事。</li> <li>2. 消防機械器具の維持管理に関する事。</li> <li>3. 庁舎及び庁用備品の維持管理に関する事。</li> <li>4. 消防通信設備の保守点検整備に関する事。</li> <li>5. その他施設機械に関する事。</li> </ol>
		警防係	<ol style="list-style-type: none"> <li>1. 警防業務に関する事。</li> <li>2. 出動指令に関する事。</li> <li>3. 消防用装備品の維持管理に関する事。</li> <li>4. 消防用水利に関する事。</li> <li>5. 自衛消防及び民間防火組織に関する事。</li> <li>6. 救急救助業務に関する事。</li> <li>7. 救急医療機関に関する事。</li> <li>8. ひとり暮らし老人等に対する緊急通報に関する事。</li> <li>9. 救急救助、その他警防等統計に関する事。</li> <li>10. 消防通信に関する研修、指導及び訓練の実施に関する事。</li> </ol>
		予防係	<ol style="list-style-type: none"> <li>1. 水・火災の予防に関する事。</li> <li>2. 建築物の同意事務に関する事。</li> <li>3. 危険物の規制に関する事。</li> <li>4. 火災原因、損害の調査及び出動関係書類の作成に関する事。</li> <li>5. 消防用設備に関する事。</li> <li>6. 防火管理者に関する事。</li> <li>7. 高圧ガス取締法に関する事。</li> <li>8. 火災予防条例に関する事。</li> <li>9. 火災、危険物の統計に関する事。</li> <li>10. その他災害予防に関する事。</li> </ol>

# 予防・警防・施設機械



化学消防ポンプ自動車【I型】  
(平成27年度総和化学車更新)



本部指揮車  
(平成27年度本部車両更新)

# 市町別防火対象物

平成28年3月31日現在

項目	用途	署 別		下妻消防署			坂東消防署		合 計	
		市町別	古河消防署	五霞町	下妻市	常(旧石下町)総市	八千代町	坂東市		境町
1	イ	劇場・映画館等	2		3	2		1	8	
	ロ	公会堂又は集会場	106	15	61	22	31	61	26	322
2	イ	キャバレー、カフェーナイトクラブその他これらに類するもの	1							1
	ロ	遊技場又はダンスホール	33		12	8	6	5	4	68
	ハ	風俗営業等の規制及び業務の適正化等に関する法律第2条第5項に規定する性風俗関連特殊営業を営む店舗。その他これに類するもの								
	ニ	カラオケボックスその他遊興のための設備又は物品を個室において客に利用させる役務を提供する業務を営む店舗で総務省令で定めるもの	8		1	1		2	2	14
3	イ	待合・料理店等	27		3			3	4	37
	ロ	飲食店	144	3	72	27	18	80	36	380
4		百貨店・マーケット等	429	7	155	72	46	120	59	888
5	イ	旅館・ホテル等	35		14	7	5	11	11	83
	ロ	寄宿舎・共同住宅等	916	27	437	179	40	197	112	1,908
6	イ	病院・診療所又は助産所	90	2	35	12	11	35	17	202
	ロ	老人短期入所施設、養護老人ホーム、特別養護老人ホーム等	29	2	20	5	10	20	6	92
	ハ	老人デイサービス、経費老人ホーム、老人福祉センター等	71	7	22	9	16	39	16	180
	ニ	幼稚園等	36	3	14	8	5	8	8	82
7		小・中・高・大学校等	171	13	57	26	35	74	33	409
8		図書館・美術館等	3		3	1	2	4	1	14
9	イ	蒸気浴場・熱気浴場等	1							1
	ロ	イ以外の公衆浴場等	1							1
10		車両の停車場等			2					2
11		神社・寺院・教会等	25	6	25	7	8	17	7	95
12	イ	工場又は作業場	1,255	179	571	333	231	474	282	3,325
	ロ	映画・テレビスタジオ								
13	イ	自動車車庫又は駐車場	2	7	37	6	8	3	3	66
	ロ	飛行機格納庫			1					1
14		倉庫	699	86	478	232	159	206	252	2,112
15		事務所・銀行等	438	86	266	87	81	209	145	1,312
16	イ	複合用途(特定防火対象物)	315	9	209	52	69	80	41	775
	ロ	複合用途(イ以外のもの)	73	44	84	29	16	11	12	269
16の2		地下街								
16の3		準地下街								
17		重要文化財建造物等	6		2	1		1		10
18		アーケード								
19		市町村長の指定する山林								
20		自治省令で定める舟車								
合 計			4,916	496	2,584	1,126	797	1,661	1,077	12,657



# 消防法・火災予防条例に基づく届け出等の状況

平成27年4月1日～平成28年3月31日

区 分	市町別	古 河 市	下 妻 市	坂 東 市	常 総 市 (旧石下町)	八 千 代 町	五 霞 町	境 町	合 計
防火管理者選任（解任）届出書		177	68	74	26	20	16	28	409
消防計画作成（変更）届出書		162	74	62	29	23	17	19	386
消防用設備等着工届出書		129	52	40	23	10	15	14	283
消防用設備等設置届出書		358	120	110	67	33	36	50	774
圧縮アセチレンガス・液化石油ガス等届		36	13	24	6	1	3	9	92
防火対象物使用開始届		91	34	30	16	10	8	17	206
ボイラー設備設置届		13	9	6	2	1	2	1	34
サウナ設備設置届									
変電設備設置届		59	15	19	6	8	3	4	114
発電設備設置届		5	3	7	2	3			20
蓄電池設備設置届		14	6	4	1		1	3	29
ネオン管灯設備設置届									
水素ガス気球設置届								1	1
上記以外の火を使用する設備の設置届		7	1	8	2	3	3		24
揚 煙 届			31	42	14	11		38	136
煙火打上げ・仕掛け届		55	82	54	19	5	6	10	231
催物開催届		10	5	3	4	4	4	20	50
水道断水・減水届				1					1
道路工事届				156				74	230
指定洞道等届									
少量危険物貯蔵取扱い届		7	9	26	3	1	7	3	56
指定可燃物貯蔵取扱い届		12	3	17	2		5	1	40
合 計		1,135	525	683	222	133	126	292	3,116

## 建築同意事務処理状況

平成27年4月1日～平成28年3月31日

区分 \ 市町別	古河市	下妻市	坂東市	常総市 (旧石下町)	八千代町	五霞町	境町	合計
新築	211	84	76	28	37		41	477
増築	10	2	14	1			2	29
改築								
移転			1					1
修繕			1					1
模様替え		1						1
用途変更	7		2					9
その他								
合計	228	87	94	29	37		43	518

## 市町別・中・高層建築物状況

平成28年3月31日現在

区分 \ 市町別	古河市	下妻市	坂東市	常総市 (旧石下町)	八千代町	五霞町	境町	合計
3階	623	102	106	64	24	25	59	1,003
4階	144	33	25	6	1	21	15	245
5階	42	12	7	5		4	9	79
6階	11	3	1		1			16
7階	22			1				23
8階	4							4
9階	5							5
10階	5		1					6
11階以上	12							12
合計	868	150	140	76	26	50	83	1,393

# 危険物施設数累年比較

平成28年3月31日現在

製造所の別 年 別	総 数	製 造 所	貯 蔵 所							取 扱 所				
			屋 内 貯 蔵 所	屋 外 貯 蔵 所	屋 内 貯 蔵 所	地 下 貯 蔵 所	移 動 貯 蔵 所	屋 外 貯 蔵 所	簡 易 貯 蔵 所	給 油 取扱所		販 売 取扱所		一 般 取 扱 所
										営業用	自家用	第一種	第二種	
平成13年度	2,265	35	329	340	21	445	256	58	1	238	143		1	398
平成14年度	2,257	35	328	343	19	440	259	57	1	237	147		1	390
平成15年度	2,272	36	335	348	19	439	262	56	1	234	148		1	393
平成16年度	2,253	37	332	344	20	426	262	54	1	230	148		1	398
平成17年度	2,300	39	338	348	20	429	290	54	1	222	152		1	406
平成18年度	2,261	41	341	341	20	419	286	52	1	213	152		1	394
平成19年度	2,180	42	334	327	18	398	272	49	1	201	148		1	389
平成20年度	2,162	42	334	326	18	394	267	50	1	195	147		1	387
平成21年度	2,101	44	333	305	19	380	255	50	1	187	144		1	382
平成22年度	2,081	46	337	305	19	374	248	50	1	183	144		1	373
平成23年度	2,058	47	336	305	20	367	236	52	1	180	145		1	368
平成24年度	1,991	48	332	297	22	353	228	51	1	163	138		1	357
平成25年度	1,972	51	340	298	22	336	223	49	1	157	141		1	353
平成26年度	1,972	51	340	298	22	336	223	49	1	157	141		1	353
平成27年度	1,896	47	332	282	20	328	213	49	1	149	145		1	329

# 危険物事務処理状況

平成27年4月1日～平成28年3月31日

区 分	申請別	許 可		検 査				承 認		届 出				
		設 置	変 更	設 置 完 成	変 更 完 成	水 圧	水 張	仮 貯 蔵	仮 使 用	廃 止	譲 渡 引 渡	品 名 数 量 変 更	保安監督者	
													選任	解任
合 計		31	91	29	94	20	18	9	63	73	27	9	132	121
製 造 所			11		9				9	5			7	7
貯 蔵 所	屋 内 貯 蔵 所	9	3	7	5				3	16	3	5	34	30
	屋外タンク貯蔵所	7	4	5	4				3	14			15	15
	屋内タンク貯蔵所		2		2					1			1	1
	地下タンク貯蔵所	3	12	5	12				4	8	1		20	20
	簡易タンク貯蔵所													
	移動タンク貯蔵所	3	10	2	10					3	17			
取 扱 所	屋 外 貯 蔵 所			1						1			9	9
	営業用給油取扱所		14	1	17				15	4	3		13	11
	自家用給油取扱所	5	6	5	7				3	2	2		9	5
	第一種販売取扱所													
	第二種販売取扱所													
一 般 取 扱 所	4	29	3	28				26	19	1	4	24	23	

# 危険物施設の現況

平成28年3月31日現在

施設別		市町別	合計	古河市	下妻市	坂東市	常総市 (旧石下町)	八千代町	五霞町	境町	
製造所			47	19	4	6	4	4	10		
貯蔵所	屋内貯蔵所		332	133	48	42	36	20	35	18	
	屋外タンク貯蔵所		282	119	26	61	18	12	23	23	
	屋内タンク貯蔵所		20	4	2	6	4	2		2	
	地下タンク貯蔵所		328	103	57	73	28	13	21	33	
	簡易タンク貯蔵所		1			1					
	移動タンク貯蔵所		213	75	42	59	12	12	4	9	
	屋外貯蔵所		49	19	4	9	3	4	6	4	
	小計		1,225	453	179	251	101	63	89	89	
取扱所	給油取扱所	営業用	149	49	21	36	10	14	7	12	
		自家用	145	41	19	32	9	18	10	16	
	販売取扱所	第一種									
		第二種	1	1							
	一般取扱所		329	116	41	63	32	24	25	28	
	小計		624	207	81	131	51	56	42	56	
合計		1,896	679	264	388	156	123	141	145		

# 危険物施設と数量

平成28年3月31日現在

施設別		数量別	合計	5倍以下	5倍超え10倍以下	10倍超え50倍以下	50倍超え100倍以下	100倍超え150倍以下	150倍超え200倍以下	200倍超え1千倍以下	1千倍超え5千倍以下	5千倍超え1万倍以下	1万倍を超えるもの
製造所			47	9	10	15	6	1		5	1		
貯蔵所	屋内貯蔵所		332	140	65	62	14	29	6	10	6		
	屋外タンク貯蔵所		282	71	64	113	20	2	3	8	1		
	屋内タンク貯蔵所		20	15	3	2							
	地下タンク貯蔵所		328	141	65	90	13	7	6	6			
	簡易タンク貯蔵所		1	1									
	移動タンク貯蔵所		213	133	10	10	27	27	6				
	屋外貯蔵所		49	17	14	18							
	小計		1,225	518	221	295	74	65	21	24	7		
取扱所	給油取扱所	営業用	149			15	32	35	27	40			
		自家用	145	11	30	91	9	3	1				
	販売取扱所	第一種											
		第二種	1			1							
	一般取扱所		329	124	128	63	6	4	1	1	2		
	小計		624	135	158	170	47	42	29	41	2		
合計		1,896	662	389	480	127	108	50	70	10			

## 広報・公聴活動実施状況

平成27年4月1日～平成28年3月31日

署 別 項 目	古 河 消 防 署	住 吉 分 署	三 和 分 署	五 霞 分 署	下 妻 消 防 署	千 代 川 分 署	石 下 分 署	八 千 代 分 署	坂 東 消 防 署	寺 久 分 署	猿 島 分 署	境 分 署	総 和 消 防 署
防 火 映 画 会													
防 火 講 話	2	1	3		10	11	2	6	5	2	1		
訓 練 指 導	24	35	63	22	64	85	19	29	74	18	18	21	63
消 防 署 見 学	29		1		9	6	2	1	6			1	1
広報機器による広報 (広報車含む)	50	30	60	40	48	29	28	18	85	29	26	43	31
普通救命講習会 実 施 回 数	8	1	14	15	15	3	12	7	32	5	5	9	24
その他の公聴・広報	25	1	24	1					3	1	1	2	
合 計	138	68	165	78	146	134	63	61	205	55	51	76	119

## 甲種防火管理者資格取得講習会状況

実 施 年 月 日	受講申込者	受講者数	修了証交付数
平成27年 7月15日～7月16日	102	95	95
平成28年 3月3日～3月4日	93	90	90
合 計	195	185	185

## 甲種防火管理者再講習会状況

実 施 年 月 日	受講申込者	受講者数	修了証交付数
平成27年10月7日	18	17	17
合 計	18	17	17

# 特殊器具の状況

平成28年4月1日現在

資機材名		数量	資機材名		数量	資機材名		数量
一般救助器具	カギ付梯子	11	呼吸器保護用器具	エアラインマスク	3	測定用器具	ポケット線量計	12
	ワイヤー梯子	3		空気呼吸器	133		可燃性ガス測定器	3
	滑車	24		酸素呼吸器	15		携帯型化学剤検知器	2
	救助用縛帯	15		送排風機	4		検電器	3
	救命索発射銃	9		防塵マスク	38		酸素濃度測定器	3
	空気式救助マット	3		ダクト（送排風機）	7		放射線検出器	2
	三連梯子	26			0		有毒ガス検知管	1
	担架	11		小計	200		有毒ガス測定器	4
	マンホール救助器具	3		ワイヤー	5			0
		0		チェーンブロック	3			0
	0	マット型空気ジャッキ	4	小計	30			
小計	105	マンホール救助器具	9	隊員用保護用器具	携帯警報器	15		
その他の救助器具	スコップバール等一式	28	可搬ウィンチ		7	除染シャワー	1	
	パイプレンチ	2	救助用簡易起重機		3	耐電ズボン	6	
	ロープ登降機	5	救助用支柱器具		4	耐電衣	6	
	応急処置セット	23	大型油圧式スプレッター		3	耐電手袋	37	
	拡声器	6	油圧式ジャッキ		2	耐電長靴	6	
	緩降器	5			0	耐熱服	9	
	金テコ	11			0	中和剤散布器	1	
	携帯用拡声器	23	小計		34	放射線防護服	6	
	携帯用投光器	33	ゴムボート		8	防塵メガネ	43	
	車両移動器具	6	その他の（ボート）	3	防毒マスク	25		
発電機	33	救命胴衣	90	防毒服（化学防護服）	30			
		救命浮環	26	陽圧式化学防護服	15			
		救命浮標	2		0			
		船外機	10	小計	200			
小計	175		0	オノ	25			
救助工作車積載品	ウィンチ	3	小計	139	ツルハシ	5		
	クレーン	3	エアソー	4	ハンマー	14		
	ポンベ（14L）	3	エンジンカッター	17	削岩機	5		
	ポンベ（2L）	4	ガス溶断機	3	万能オノ	9		
	ポンベ（8L）	4	セーバーソー	2	ハンディーブレーカー	3		
	ポンベ730C II	22	チェンソー	22		0		
	リトルポンベ（1.5L）	30	ダイヤモンドチェンソー	3		0		
	照明（移動）	2	ワイヤーカッター	3		0		
	照明（固定）	3	大型油圧式カッター	4	小計	61		
	小計	74	鉄線カッター	3	高度救助用資機材	画像探査機Ⅰ型	1	
救助用資機材	チェーンセット	3	油圧式カッター	9		画像探査機Ⅱ型	1	
	ルーカスユニットエンジン	3	コンビツール	5		地中音響探知機	1	
	油圧手動ポンプ	3	絶縁コンビツール	1		熱画像直視装置	1	
	簡易画像探査機	3		0		夜間用暗視装置	1	
		0		0		地震警報装置	1	
	小計	12	小計	76	小計	6		

# 消防車両概要

平成28年4月1日現在

所 属	車両番号	名 称	隊 名	自動車登録番号	車 種	対空標識	備 考		
消 防 本 部	24 243号	西南指令車		つくば 300 と 2221	トヨタ	西南71	7人乗り		
	21 234号	人員輸送車		つくば 500 つ 4709	トヨタ		7人乗り		
	24 244号	人員輸送車		つくば 300 と 3354	トヨタ		10人乗り		
	27 255号	指揮車		つくば 830 さ 255	トヨタ		5人乗り		
	14 204号	人員輸送車		土浦 200 さ 501	三菱		25人乗り		
	22 237号	資材搬送車		つくば 400 す 441	ニッサン	西南07	軽ワゴン		
	18 227号	広報車		土浦 580 き 5037	スズキ		3t		
	17 219号	資材搬送車		つくば 800 さ 2025	トヨタ		5人乗り		
	23 239号	後方支援車		つくば 400 す 3530	トヨタ		軽ワゴン		
	27 257号	資材搬送車		つくば 480 く 4198	ダイハツ				
古河消防署 管内	11 188号	救助艇トレーラー	西南第1梯子小隊	土浦 800 る 32	エスコ	西南04	38m級	M	
	07 164号	梯子車		土浦 88 さ 1935	日野				
	09 175号	古河指令車		土浦 88 に 5420	スズキ	西南14	K		
	13 197号	水槽車		古河第1小隊	土浦 830 と 119	いすゞ		西南P09	
	04 145号	ポンプ車		古河第2小隊	土浦 88 す 7757	いすゞ	西南P10	K	
	26 254号	化学車		古河化学小隊	つくば 830 さ 254	日野	西南C11	K	
	18 226号	高規格救急車		古河第1救急隊	つくば 800 さ 67	トヨタ	西南12	四駆	
	15 213号	高規格救急車		古河第2救急隊	土浦 800 す 1863	トヨタ	西南25	四駆	
	20 233号	指揮広報車			つくば 800 さ 1399	トヨタ	西南08		
	17 220号	人員輸送車			土浦 501 な 9368	トヨタ		7人乗り	
	住吉分署	13 198号	水槽車	住吉小隊	土浦 800 さ 7750	いすゞ	西南P15	K	
		21 236号	高規格救急車	住吉救急隊	つくば 800 さ 2093	トヨタ	西南17		四駆
		24 245号	広報車		つくば 800 さ 3786	トヨタ	西南15		
	三和分署	10 181号	水槽車	三和第1小隊	土浦 88 に 9229	日野	西南P27	S	
		13 199号	ポンプ車	三和第2小隊	土浦 800 さ 7769	いすゞ	西南P18		S
		20 232号	高規格救急車	三和救急隊	つくば 800 さ 1431	トヨタ	西南28		四駆
		15 209号	広報車		土浦 800 す 1539	トヨタ	西南29		
	五霞分署	12 193号	水槽車	五霞小隊	土浦 800 さ 5002	日野	西南P24	S	
		26 252号	高規格救急車	五霞救急隊	つくば 830 さ 252	トヨタ	西南48		四駆
		18 224号	広報車		土浦 800 す 6067	トヨタ	西南26		
下妻消防署 管内	10 180号	救助艇トレーラー	西南第2救助工作小隊	土浦 88 な 5092	エスコ	西南R02	II型	K	
	10 184号	救助工作車		土浦 88 さ 2464	日野				
	14 207号	屈折梯子車	西南第2梯子小隊	土浦 800 は 370	日野	西南05	20m級	M	
	09 176号	下妻指令車		土浦 88 に 5419	スズキ	西南38			
	11 187号	水槽車	下妻第1小隊	土浦 800 さ 1777	日野	西南P33	K		
	12 194号	ポンプ車	下妻第2小隊	土浦 800 さ 4983	日野	西南P32		四駆	
	06 156号	化学車	下妻化学小隊	土浦 88 に 101	日野	西南C34	K		
	24 246号	高規格救急車	下妻第1救急隊	つくば 800 さ 3907	トヨタ	西南42		四駆	
	16 214号	高規格救急車	下妻第2救急隊	土浦 800 す 3129	トヨタ	西南45	5人乗り		
	21 235号	指揮広報車		つくば 800 さ 1864	トヨタ	西南37			
	12 196号	人員輸送車		土浦 300 つ 4662	トヨタ				
	千代川分署	16 216号	水槽車	千代川小隊	土浦 800 す 3103	日野	西南P44	S	
		26 253号	高規格救急車	千代川救急隊	つくば 830 さ 253	トヨタ	西南35		四駆
	19 228号	広報車		つくば 800 さ 523	トヨタ	西南46			
	上妻出張所	25 249号	水槽車	上妻小隊	つくば 800 は 370	日野	西南P39	S	
	高道祖出張所	09 178号	水槽車	高道祖小隊	土浦 88 に 7071	日野	西南P40	S	
石下分署	10 182号	水槽車	石下小隊	土浦 88 に 9227	日野	西南P47	S		
	24 247号	高規格救急車	石下救急隊	つくば 800 さ 3908	トヨタ	西南13		四駆	
	20 231号	広報車		つくば 800 さ 1223	トヨタ	西南49			
八千代分署	12 195号	水槽車	八千代小隊	土浦 800 さ 5001	日野	西南P41	S		
	23 241号	高規格救急車	八千代救急隊	つくば 800 さ 3297	トヨタ	西南36		四駆	
	16 215号	広報車		土浦 800 す 2703	トヨタ	西南43			

M-(株)モリタ

S-(株)篠崎ポンプ機械製作所

K-小池(株)



# 消防車両概要

平成28年4月1日現在

所 属	車両番号	名 称	隊 名	自動車登録番号	車 種	対空標識	備 考	
坂 東 消 防 署 管 内	07 163号	救助艇トレーラー		土浦 88 な 5011	エスコ			
	15 210号	救助工作車	西南第3救助工作小隊	土浦 800 は 483	日 野	西南R03	Ⅲ型	
	05 152号	梯子車	西南第3梯子小隊	土浦 88 さ 1598	日 野	西南06	30m級	
	09 177号	坂東指令車		土浦 88 に 5416	スズキ	西南58		
	22 238号	水 槽 車	坂 東 第 1 小 隊	つくば 830 さ 2011	日 野	西南P60	四駆	
	06 161号	ポンプ車	坂 東 第 2 小 隊	土浦 88 に 334	トヨタ	西南P52	四駆	
	07 165号	化学車	坂 東 化 学 小 隊	土浦 88 に 1307	日 野	西南C54		
	24 248号	高規格救急車	坂 東 第 1 救 急 隊	つくば 800 さ 3906	トヨタ	西南55	四駆	
	15 212号	高規格救急車	坂 東 第 2 救 急 隊	土浦 800 す 1848	トヨタ	西南66		
	23 240号	指揮広報車		つくば 800 さ 3216	トヨタ	西南57		
	14 202号	資材搬送車		土浦 50 の 8379	スズキ		軽ワゴン	
	14 203号	人員輸送車		土浦 300 ん 4391	トヨタ		5人乗り	
	寺久分署	10 183号	水 槽 車	寺 久 小 隊	土浦 88 に 9228	日 野	西南P53	
		17 222号	高規格救急車	寺 久 救 急 隊	土浦 800 す 4716	トヨタ	西南61	四駆
		19 229号	広 報 車		つくば 800 さ 524	トヨタ	西南62	
	猿島分署	11 186号	水 槽 車	猿 島 小 隊	土浦 830 た 119	いすゞ	西南P65	
		25 251号	高規格救急車	猿 島 救 急 隊	つくば 800 さ 4386	トヨタ	西南16	四駆
		18 225号	広 報 車		土浦 800 す 6068	トヨタ	西南67	
	飯島出張所	25 250号	水 槽 車	飯 島 小 隊	つくば 800 は 372	日 野	西南P63	四駆
	七郷出張所	08 170号	水 槽 車	七 郷 小 隊	土浦 88 に 4220	日 野	西南P64	
	境分署	11 185号	水 槽 車	境 小 隊	土浦 830 そ 119	いすゞ	西南P68	
23 242号		高規格救急車	境 救 急 隊	つくば 800 さ 3295	トヨタ	西南69	四駆	
17 218号		広 報 車		土浦 800 す 4545	トヨタ	西南70		
総和消防署管内	12 191号	救助工作車	西南第1救助工作小隊	土浦 800 は 160	日 野	西南R01	Ⅱ型	
	06 155号	ポンプ車	総 和 小 隊	土浦 88 す 9987	トヨタ	西南P20	四駆	
	27 256号	化学車	総 和 化 学 小 隊	つくば 830 す 256	日 野	西南C21	四駆	
	19 230号	高規格救急車	総 和 救 急 隊	つくば 800 さ 831	トヨタ	西南22	四駆	
	17 217号	広 報 車		土浦 800 す 4552	トヨタ	西南23		
上大野出張所	08 169号	水 槽 車	上 大 野 小 隊	土浦 88 に 4281	日 野	西南P19		

M-(株)モリタ S-(株)篠崎ポンプ機械製作所 K-小池(株)

# 緊急消防援助隊登録状況

平成28年4月1日現在

隊の種類別	登録隊数	区分車両番号	名 称	隊 名	自動車登録番号	車 種	対空標識	備 考
消 火 隊	5 隊	25 249号	水 槽 車	上 妻 小 隊	つくば 800 は 370	日 野	西南P39	四駆
		22 238号	水 槽 車	坂 東 第 1 小 隊	つくば 830 さ 2011	日 野	西南P60	四駆
		25 250号	水 槽 車	飯 島 小 隊	つくば 830 は 372	日 野	西南P63	四駆
		16 214号	水 槽 車	千 代 川 小 隊	土浦 800 す 3103	日 野	西南P44	
		26 254号	化 学 車	古 河 化 学 小 隊	つくば 830 さ 254	日 野	西南C11	四駆
救 急 隊	5 隊	25 251号	高規格救急車	猿 島 救 急 隊	つくば 800 さ 4386	トヨタ	西南16	四駆
		20 232号	高規格救急車	三 和 救 急 隊	つくば 800 さ 1431	トヨタ	西南28	四駆
		23 241号	高規格救急車	八 千 代 救 急 隊	つくば 800 さ 3297	トヨタ	西南36	四駆
		21 236号	高規格救急車	住 吉 救 急 隊	つくば 800 さ 2093	トヨタ	西南17	四駆
		24 248号	高規格救急車	坂 東 第 1 救 急 隊	つくば 800 さ 3906	トヨタ	西南55	四駆
救 助 隊	1 隊	15 210号	救助工作車	西南第3救助工作小隊	土浦 800 は 483	日 野	西南R03	Ⅲ型
特殊装備隊	1 隊	14 207号	屈折梯子車	西南第2梯子小隊	土浦 800 は 370	日 野	西南05	20m級
後方支援車	1 隊	17 219号	資材搬送車		つくば 800 さ 2025	トヨタ		3 t

M-(株)モリタ S-(株)篠崎ポンプ機械製作所 K-小池(株)

# 消防車両配置状況

平成28年4月1日現在

所属	車両区分	消防車					救急車	高規格救急車	その他の車両						救助艇トレーラー	合計	救命ボート	
		水槽付ポンプ車	普通ポンプ車	特殊車					指令車	広報車	指揮広報車	人員輸送車	資材搬送車	後方支援車				
				化学車	救助工作車	梯子車												屈折車
合計		17	5	4	3	2	1		16	4	11	4	6	4	1	3	81	9
消防本部										1	1	1	3	3	1		10	
古河消防署管内	古河消防署	1	1	1		1			2	1		1	1			1	10	3
	住吉分署	1							1		1						3	
	三和分署	1	1						1		1						4	
	五霞分署	1							1		1						3	
下妻消防署管内	下妻消防署	1	1	1	1		1		2	1		1	1			1	11	3
	千代川分署	1							1		1						3	
	上妻出張所	1															1	
	高道祖出張所	1															1	
	石下分署	1							1		1						3	
	八千代分署	1							1		1						3	
坂東消防署管内	坂東消防署	1	1	1	1	1			2	1		1	1	1		1	12	3
	寺久分署	1							1		1						3	
	猿島分署	1							1		1						3	
	飯島出張所	1															1	
	七郷出張所	1															1	
	境分署	1							1		1						3	
総和消防署管内	総和消防署		1	1	1				1		1						5	
	上大野出張所	1															1	

## 消防車両経過年数状況

平成28年4月1日現在

車両別		経過年数	合 計	1年未満	1年以上 5年未満	5年以上 10年未満	10年以上 15年未満	15年以上	
消 防 車	水 槽 付 ポ ン プ 車		17		2	1	3	11	
	普 通 ポ ン プ 車		5				1	4	
	特 殊 車	化 学 車		4	1	1			2
		救 助 工 作 車		3				1	2
		梯 子 車		2					2
		屈 折 車		1				1	
高 規 格 救 急 車			16		8	4	4		
そ の 他 の 車 両	指 令 車		4		1			3	
	広 報 車		11		1	6	4		
	指 揮 広 報 車		4	1	1	2			
	人 員 輸 送 車		6		1	1	3	1	
	資 材 搬 送 車		4	1		1	2		
	後 方 支 援 車		1		1				
	救 助 艇 ト レ ー ラ ー		3					3	
合 計			81	3	16	15	19	28	

## 消防水利の設置状況

平成28年4月1日現在

市町名	合 計	古 河 市	下 妻 市	坂 東 市	常 総 市 (旧石下町)	八 千 代 町	五 霞 町	境 町
消 火 栓 (公 設)	6,721	2,517	849	1,479	457	451	253	715
消 火 栓 (私 設)	44	6		31		7		
防 火 水 槽 100 m <sup>3</sup> 以上	31	13	12	5				1
防 火 水 槽 60 ~ 100 m <sup>3</sup>	15	6	3	6				
防 火 水 槽 40 ~ 60 m <sup>3</sup>	1,348	512	349	331	7	59	63	27
防 火 水 槽 20 ~ 40 m <sup>3</sup>	1,126	356	364		130	199	4	73
防 火 井 戸 20 ~ 40 m <sup>3</sup>	178				122			56
そ の 他	79	38		22		10		9
合 計	9,542	3,448	1,577	1,874	716	726	320	881

# 災害から命と暮らしを守る施設

広域管内の消防施設は全地域に展開されそれぞれの市町の形態に最も適合する消防機材を配備し、広域全体をネットワークし俊敏な出動態勢ができるように体制強化に努めているところであります。

なお、県内20消防本部（33市町）は、現在の社会情勢や自然環境の変化に伴い複雑・多様化する災害に迅速・的確に対応するため、水戸市内原町にある「いばらき消防指令センター」における消防指令業務の共同運用を平成28年6月から正式に開始しました。

火災



救急・救助



119番通報する電話の種別

自宅・会社・公衆電話



携帯電話



携帯電話の電波状況で隣接する消防本部に通報される

いばらき消防指令センター

隣接消防本部 指令室

担当署所に出動指令

平成28年6月1日運用開始。  
当広域管内の119番通報の受信場所は「いばらき消防指令センター」となっております。



火災

緊急出動

救急



# 火災報知専用電話（119）受信状況

茨城西南消防 通信指令室 受信分

平成27年1月1日～12月17日

区分 月別	合 計	災 害 通 報			問 合 せ			間 違 い	いた ず ら	試 験	訓 練
		火 災	救 急	そ の 他	火 災	救 急	そ の 他				
合 計	16,862 (10,893)	486 (192)	10,236 (6,558)	981 (840)	241 (186)	1,230 (985)	1,621 (1,190)	980 (661)	141 (98)	377 (27)	569 (156)
1 月	1,599 (955)	53 (13)	1,095 (650)	12 (8)	22 (19)	139 (105)	138 (91)	75 (52)	9 (6)	17 (0)	39 (11)
2 月	1,204 (734)	27 (11)	843 (515)	15 (12)	8 (7)	78 (67)	89 (55)	71 (49)	7 (5)	29 (2)	37 (11)
3 月	1,334 (799)	40 (17)	829 (520)	11 (9)	50 (43)	99 (78)	94 (63)	94 (55)	7 (1)	46 (3)	64 (10)
4 月	1,239 (747)	39 (13)	812 (514)	10 (9)	8 (8)	109 (79)	94 (63)	75 (45)	5 (1)	35 (0)	52 (15)
5 月	1,381 (896)	44 (19)	874 (584)	18 (16)	52 (37)	118 (97)	91 (65)	90 (58)	16 (11)	30 (1)	48 (8)
6 月	1,218 (794)	22 (7)	831 (567)	13 (11)	4 (4)	108 (86)	73 (52)	79 (47)	10 (4)	25 (0)	53 (16)
7 月	1,400 (892)	41 (6)	944 (597)	12 (8)	14 (10)	117 (90)	107 (80)	106 (77)	14 (13)	22 (4)	23 (7)
8 月	1,473 (962)	26 (8)	966 (621)	18 (14)	21 (16)	101 (80)	177 (124)	98 (72)	21 (15)	31 (8)	14 (4)
9 月	2,497 (1,836)	94 (48)	871 (562)	831 (724)	9 (5)	139 (117)	353 (280)	102 (70)	19 (10)	23 (1)	56 (19)
10 月	1,390 (899)	61 (37)	814 (551)	20 (14)	27 (18)	107 (85)	150 (114)	71 (53)	3 (3)	56 (6)	81 (18)
11 月	1,379 (876)	30 (6)	864 (559)	10 (6)	11 (9)	82 (68)	161 (120)	78 (57)	18 (18)	38 (1)	87 (32)
12 月	748 (503)	9 (7)	493 (318)	11 (9)	15 (10)	33 (33)	94 (83)	41 (26)	12 (11)	25 (1)	15 (5)

※ 12月17日～31日は、いばらき消防指令センターにて受信

※ ( ) 内書きは、携帯119及びIP119の受信回数

いばらき消防指令センター 受信分

平成27年12月17日～12月31日

内容 月別	回 線 種 別	合 計	火 災	救 急	救 助	そ の 他 災 害	同 報	間 違 い	いた ず ら	試 験	通 報 訓 練	そ の 他	病 院 問 合 わ せ	災 害 問 合 せ	他 本 部 転 送	転 送
合 計	119	267	2	179		8	12	4		35	1	12	12	2		
	携帯119	331	3	163	1	6	19	11	2	47		32	38	3	6	
	IP119	228	1	147	1		8	7		38		7	18	1		
	合計	826	6	489	2	14	39	22	2	120	1	51	68	6	6	
12 月	119	267	2	179		8	12	4		35	1	12	12	2		
	携帯119	328	3	163	1	6	19	11	2	47		32	38	3	6	
	IP119	228	1	147	1		8	7		38		7	18	1		

# ひとり暮らし老人等緊急通報システム 端末台数及び緊急通報着信状況表

平成27年4月1日～平成28年3月31日

項目 市町名	設置台数	緊急通報	誤って押す	生活リズムセンサー	試験	コンセントを抜く	電源異常	停電のため	ブレーカーを切る	電池切れ	誤作動(ペット等による)	電気電話の工事等	相談	利用者以外からの通報	その他	合計
古河市	446	41	28			1	2	2	1	54		1	8		1	139
下妻市	192	25	27							26	1		1			80
坂東市	125	13	14	322						10	2		5		1	367
常総市 (旧石下町)	56	4	8		1					7						20
八千代町	57	7	5							7						19
五霞町	67	2	8		1					8	1					20
境町	127	13	9	331						22			4			379
広域管内	1,070	105	99	653	2	1	2	2	1	134	4	1	18		2	1,024
備考	※ 緊急通報の事故種別 救急出場105件 (内訳 急病85件 / 一般負傷12件 / その他〔緊急性なし及び不搬送〕 8件) ※ 生活リズムセンサーは、坂東市及び境町のみ該当。 ※ その他は該当項目外で利用者が発報。 (火災問い合わせ・外泊連絡等)															

# 消防通信施設概要

平成28年 4 月 1 日現在

		装置種別				
		用途	割当チャンネル	チャンネル	基地局名	出動指令後
無線施設	活動波	西南1消	1 ch	消防茨城西南 消防坂東 消防筑西	出動指令後	
		西南2	2 ch		消防チャンネル	
		西南3救	3 ch		-	
	共通波	統制波1	4 ch	消防向山 消防坂東 消防筑西	救急チャンネル	
		統制波2	5 ch		全国共通波	
		統制波3	6 ch			
		主運用波5	7 ch			
			出力			
			活動波	共通波	局数	
	基地局	消防茨城西南	8W	-		
		消防坂東	6.5W	10W		
		消防筑西	10W	10W		
		消防向山	-	10W		
移動局	車載型	5W		67局		
	移動可搬型	5W		12局		
	携帯型	2W		48局		

区分	機能	消防本部・古河署 数量	下妻署 数量	坂東署 数量	備考
指令システム	遠隔制御器	1			ビジネスイーサワイド
	119番ヘルプ用電話	1			
	気象観測装置	1			
	情報共有端末	7	6	6	
	指令情報出力装置	6	6	6	
	放送装置	6	6	6	
	駆付け通報装置	6	6	6	
	災害状況等自動案内装置	1			
	テレホンサービス回線	1			トーキー (同時20回線)
	茨城県防災情報ネットワークシステム	一斉受令用端末	1		
情報共有端末		7	6	6	
E m- N et 携帯電話	情報共有端末	2			
	携帯電話 (救急車積載)	5	4	4	
	携帯電話 (業務用)	14	9	9	
	FOMA	26	20	20	車両運用端末装置
単 独	ひとり暮らし老人等緊急通報システム	4(2)	(2)	(2)	( ) 内電話局内ボイスワープ
	119番迂回回線	2	1	1	
	インターネット回線	4			
	茨城県医療情報システム	1			ADSL × 1
	サイレン制御回路	1			
	出動表示灯制御回路	1			
	アメダス			1	ISDN × 1
	IP-VPN	1			
	気象観測装置		1	1	



# 気象通知状況

平成27年1月～12月

		合計	1月	2月	3月	4月	5月	6月	7月	8月	9月	10月	11月	12月	
警 報	大雨	3						1		2					
	洪水	4						1		2	1				
	強風														
	暴風														
	大雪														
	暴風雨														
	小計	7						2		4	1				
注 意 報	雷	173	4		8	8	1	24	48	49	22	1	7	1	
	霜	18				13	1			1			3		
	大雨	52			3		1	9	18	10	8	1	1	1	
	強風	92	30	13	11	14	1	1		1		5	9	7	
	洪水	51			3		1	9	18	10	7	1	1	1	
	乾燥	63	28	19	5		1					5		5	
	低温	37	26	9										2	
	濃霧	94	3	6	4	6	3	16	14	14	8	3	11	6	
	風雪														
	大雪														
	着雪														
	小計	580	91	47	34	41	9	59	98	85	45	16	32	23	
	合計	587	91	47	34	41	9	61	98	89	46	16	32	23	

# 火 災



実火災現場



平成27年度部隊運用審査会

## 火災は幸せのすべてを奪います。

火災はあなたの幸せを一瞬のうちに灰にしてしまいます。

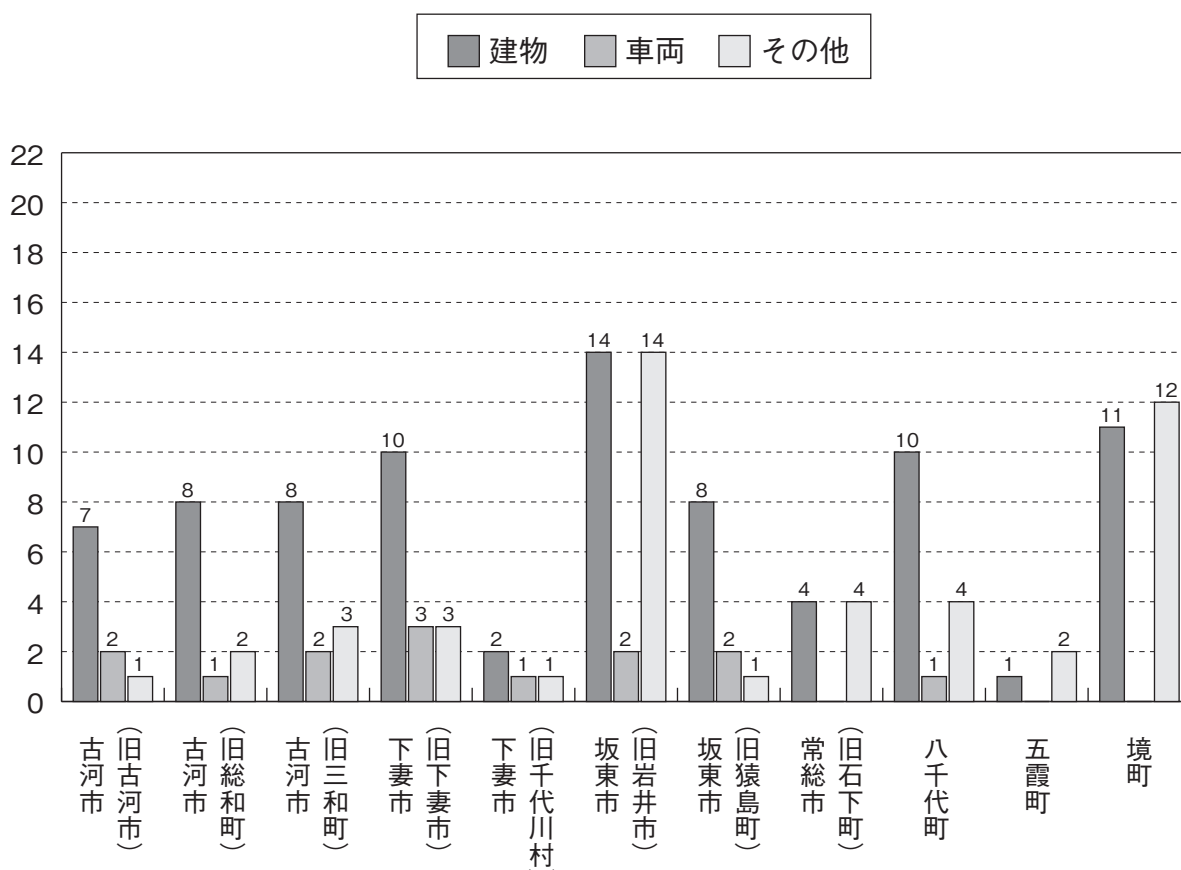
平成27年中広域圏内では、144件の火災が発生し、4億7091万円の損害がありました。これは、一日平均0.4件の出火件数で、129万円の財産が灰になったこととなります。

また、21人が負傷し、7人の尊い生命が失われています。

私たちは、火災や災害による被害を最小限に抑えるため、日夜努力を続けております。

これからも住民の生命、身体及び財産を守り、明るく住みよい安全都市確立のため、消防施設の整備拡充に加えて、職員の不屈の精神力と高度な消防技術の訓練を行うなど、消防体制の強化を図るとともに、住民一人ひとりの防火意識の高揚に努めてまいります。

## 市町別出火件数



## 平成27年中の火災概要

1. 火災件数		144 件
	建 物 火 災	83 件
	車 両 火 災	14 件
	そ の 他 の 火 災	47 件
2. 焼損棟数		147 棟
	全 焼 火 災	57 棟
	半 焼 火 災	7 棟
	部 分 焼 火 災	46 棟
	ぼ や	37 棟
3. 損害額		470,915 千円
	建 物 火 災	465,390 千円
	車 両 火 災	4,603 千円
	そ の 他 の 火 災	922 千円
4. 焼損面積		
	建 物 火 災	床面積 6,596 m <sup>2</sup> 表面積 419 m <sup>2</sup>
	車 両 火 災	15 台
	そ の 他 の 火 災	115 a
5. り災世帯及び人員	80 世帯	199 人
	全 損 火 災	31 世帯
	半 損 火 災	5 世帯
	小 損 火 災	44 世帯
6. 死傷者数		28 人
	死 者	7 人
	負 傷 者	21 人
7. 全火災一件当りの損害額		3,270 千円
8. 建物火災一世帯当たり（り災世帯）の損害		5,607 千円
9. 一日当たり		
	出 火 件 数	0.4 件
	損 害 額	1,290 千円
	焼 損 面 積	建 物 19.2 m <sup>2</sup>
		そ の 他 0.3 a
10. 出火率（人口1万人当たりの出火件数）		5 件

# 月別火災

平成27年1月1日～12月31日

区 分 月 別	火 災 件 数	火災種別			焼損棟数				焼 損 床 面 積 ( $\text{m}^2$ )	り災世帯			
		建 物 火 災	車 両 火 災	そ の 他 の 火 災	全 焼	半 焼	部 分 焼	ぼ や		全 損	半 損	小 損	計
合 計	144	83	14	47	57	7	46	37	6,596	31	5	44	80
1 月	18	9	1	8	8	2	6	1	503	2	1	6	9
2 月	11	6		5	4		1	3	807	3		3	6
3 月	17	11	1	5	4	2	8	6	1,008	4	1	7	12
4 月	14	6	2	6	2		2	3	177			2	2
5 月	24	12	1	11	17	1	15	5	1,653	9	2	10	21
6 月	6	5		1	3	1	2	2	275	1	1		2
7 月	7	4	3		3			3	180	2		1	3
8 月	10	6	2	2	1	1	2	6	812	1		5	6
9 月	4	4			4			1	740	3		1	4
10 月	9	6	1	2	6		3	2	63	2		1	3
11 月	5	3	1	1	2		2	1	82	1		2	3
12 月	19	11	2	6	3		5	4	296	3		6	9

# 市町別火災発生件数

平成27年1月1日～12月31日

市町別		合	古	古	古	下	下	坂	坂	常	八	五	境
区分		計	(旧古河市)	(旧総和町)	(旧三和町)	(旧下妻市)	(旧千代川村)	(旧岩井市)	(旧猿島町)	(旧石下町)	千代町	霞町	町
発生件数	建 物	83	7	8	8	10	2	14	8	4	10	1	11
	車 両	14	2	1	2	3	1	2	2		1		
	その他	47	1	2	3	3	1	14	1	4	4	2	12
	合 計	144	10	11	13	16	4	30	11	8	15	3	23
焼 損 棟 数		147	10	26	14	16	3	20	15	4	20	1	18
り 災 世 帯		80	9	18	9	8	1	10	6	3	7	2	7
死 者		7	2		1			1	2	1			
負 傷 者		21		7	1	2		3		2	3	1	2
焼 損 面 積	建 物 (㎡)	7,015	336	813	827	381	172	1,543	715	74	1,105	2	1,047
	その他 (a)	115			4	1	18	80			7	5	
損 害 額 (千 円)	建 物	465,390	89,567	94,587	31,769	15,331	7,817	38,354	6,631	5,737	110,916	7	64,674
	車 両	4,603	197	200	360	200	220	1,718	268		1,440		
	その他	922			718	45		16		99		1	43
	合 計	470,915	89,764	94,787	32,847	15,576	8,037	40,088	6,899	5,836	112,356	8	64,717

# 天ぷら油火災に至った経過

平成27年1月1日～12月31日

経過		市町別											
		合 計	古 河 市 (旧古河市)	古 河 市 (旧総和町)	古 河 市 (旧三和町)	下 妻 市 (旧下妻市)	下 妻 市 (旧千代川村)	坂 東 市 (旧岩井市)	坂 東 市 (旧猿島町)	常 総 市 (旧石下町)	八 千 代 町	五 霞 町	境 町
総	数	4	1			1		1			1		
消 し 忘 れ	油温(適温)待ち												
	テレビ観賞												
	外出	2	1					1					
	来客対応												
	子供の世話												
	携帯電話												
	隣室で食事中												
	その他	2				1					1		

# 四季別火災発生状況

区 分	平成 26 年				平成 27 年			
	出 火 件 数		割合%	出 火 件 数		割合%		
合 計	165	建 物	80	100	144	建 物	83	100
		車 両	25			車 両	14	
		その他	60			その他	47	
春 季 (3月～5月)	49	建 物	24	29.7	55	建 物	29	38.2
		車 両	6			車 両	4	
		その他	19			その他	22	
夏 季 (6月～8月)	33	建 物	16	20.0	23	建 物	15	16.0
		車 両	6			車 両	5	
		その他	11			その他	3	
秋 季 (9月～11月)	33	建 物	17	20.0	18	建 物	13	12.5
		車 両	6			車 両	2	
		その他	10			その他	3	
冬 季 (12月～2月)	50	建 物	23	30.3	48	建 物	26	33.3
		車 両	7			車 両	3	
		その他	20			その他	19	



# 市町別火災原因

平成27年1月1日～12月31日

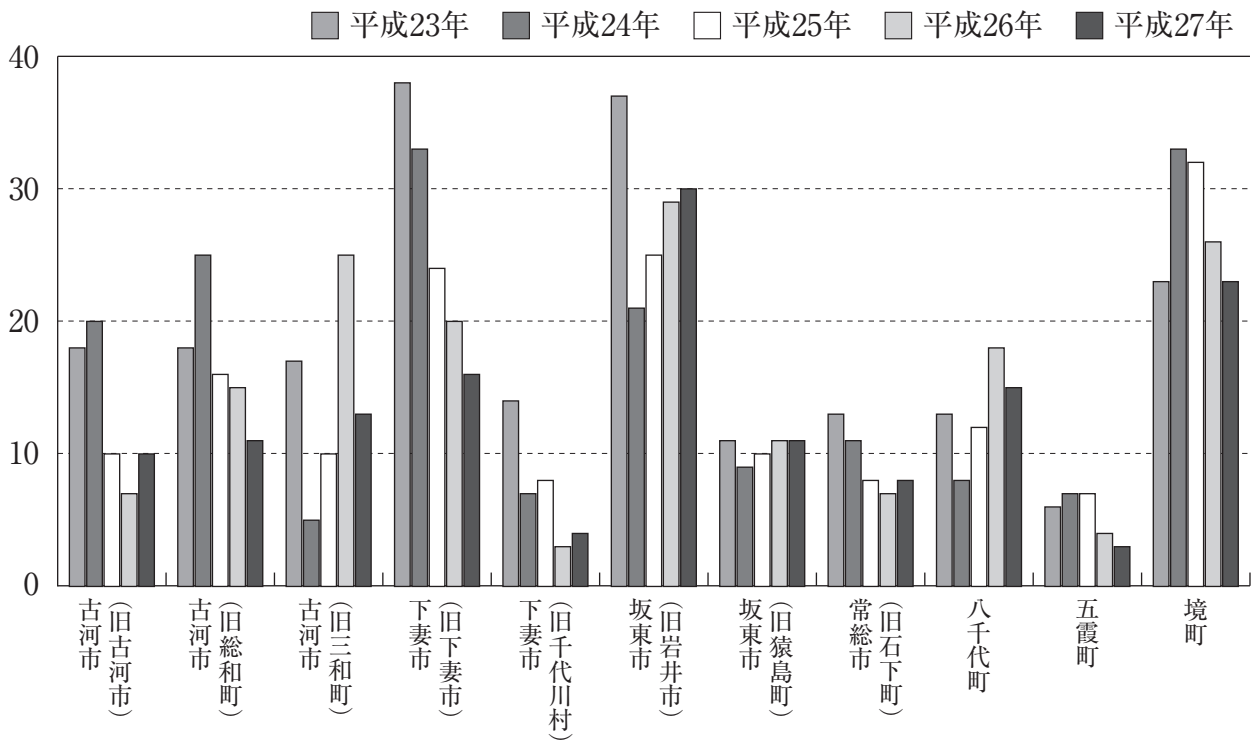
原因 市町別	たばこ	かまど	風呂	焼却炉	ストーブ	こたつ	ボイラー	煙突・煙道	排気管	電気機器	電気装置	電灯・電話の配線	配線器具	内燃機	火遊び	マッチ・ライター	たき火	溶接機・溶断機	灯火	衝突の火花	取入れ	火災	放火の疑い	その他の	不明	合計			
古河市 (旧古河市)		1			1					1	2											2	1	2	10				
古河市 (旧総和町)	2	1																					1	1	6	11			
古河市 (旧三和町)		2			1						1		1										1		7	13			
下妻市 (旧下妻市)	1		1		2				1	1							1	1					1	1	3	3	16		
下妻市 (旧千代川村)										1							1							1	1	4			
坂東市 (旧岩井市)	2	1			1					1							2						1	5	3	14	30		
坂東市 (旧猿島町)									1								1							2	3	4	11		
常総市 (旧石下町)					1																			1	1	3	2	8	
八千代町		1															1								5	8	15		
五霞町																									2	1	3		
境町					2	1					2														4	5	6	3	23
合計	5	6	1		4	5			2	1	8		1				6	1							12	16	26	50	144

# 建物火災用途・原因別状況

平成27年1月1日～12月31日

用途別区分	用途名目	原因	た	こ	か	風	焼	ス	こ	ボ	煙	排	電	電	電	配	内	火	マ	た	溶	灯	衝	取	火	放	放	そ	不	合
		ば	ん	ま	か	却	ト	イ	突	気	機	電	線	燃	遊	マ	接	突	入	火	火	火	火	火	火	火	火	火	火	火
	計		5	6	1		3	5					5		1					3						4	6	15	29	83
住居専用建築物	住宅		3	2	1			4					1							1						2	3	4	12	33
	共同住宅		2	1				1																			1	1	2	8
	物置等																									1		2	3	6
	準住宅 (寄宿舍等)																													
住居産業併用建築物	店舗	飲食店		1																								1	1	3
	店舗	その他																												
	納屋																			1								1		2
	工場・作業場						1																						1	2
	その他																										1	1	2	
産業用建築物	店舗	飲食店		2																									1	3
	店舗	その他																												
	納屋																											1	1	2
	工場・作業場						1						2	1														5	5	14
	倉庫																			1									1	2
	学校																													
	病院																													
	銀行																													
寺院																														
その他						1						2													1	1	1	1	6	
事務所																														
集会所																														

# 過去5年間の市町別火災発生件数



市町別 年 別	市町別											合計
	(旧古河市) 古河市	(旧総和町) 古河市	(旧三和町) 古河市	(旧下妻市) 下妻市	(旧千代川村) 下妻市	(旧岩井市) 坂東市	(旧猿島町) 坂東市	(旧石下町) 常総市	八千代町	五霞町	境町	
平成23年	18	18	17	38	14	37	11	13	13	6	23	208
平成24年	20	25	5	33	7	21	9	11	8	7	33	179
平成25年	10	16	10	24	8	25	10	8	12	7	32	162
平成26年	7	15	25	20	3	29	11	7	18	4	26	165
平成27年	10	11	13	16	4	30	11	8	15	3	23	144

## 過去10年間の火災発生推移

区 分	年 別	平	平	平	平	平	平	平	平	平	平	10
		成	成	成	成	成	成	成	成	成	成	年
		18	19	20	21	22	23	24	25	26	27	間
		年	年	年	年	年	年	年	年	年	年	平
												均
火 災 件 数(件)		201	180	188	177	150	208	179	162	165	144	175.4
建物火災		117	98	127	132	94	111	107	90	80	83	103.9
林野火災												
車両火災		22	21	24	12	16	21	18	17	25	14	19.0
航空機火災												
船舶火災		1										0.1
その他の火災		61	61	37	33	40	76	54	55	60	47	52.4
焼 損 棟 数(棟)		165	151	221	198	146	194	184	174	115	147	169.5
建物焼損面積(m <sup>2</sup> )		6,679	5,344	10,685	15,461	7,573	8,531	8,809	10,321	4,900	7,015	8,531.8
建物火災1件当たりの焼損面積(m <sup>2</sup> )		57	55	84	117	81	77	82	115	61	85	81.4
林野火災焼損面積(a)												
死 者 数 (人)		13	3	8	5	4	12	9	1	8	7	7.0
うち放火自殺者		5	1			1	3	2		5	2	1.9
負 傷 者 (人)		21	16	30	25	26	23	22	27	9	21	22.0
り 災	世 帯 数	66	80	101	93	92	86	84	68	47	80	79.7
	人 員 (人)	221	260	303	296	284	219	253	176	117	199	232.8
損 害 額(百万円)		596	456	1,090	1,336	497	813	585	856	475	470	717.4
出 火 率 (件)		6	5	6	5	5	6	6	5	5	5	5.4

# 市町別損害状況

平成27年12月31日現在

区 分 市町別	火災件数		損 害 額					焼損面積	
	総 件 数 (件)	出 火 率 (人口一万人当たり) (件)	総 額 (千円)	全 火 災 住 民 一 人 当 た り (円)	建 物 火 災 一 件 当 た り (千円)	建 物 火 災 一 世 帯 当 た り (管内全世帯の一 世帯当たり) (円)	建 物 火 災 (二 平 方 メ ー ト ル 当 た り) (円)	建 物 焼 損 床 面 積 (㎡)	建 物 火 災 一 件 当 た り (㎡)
合 計	144	5	470,915	1,451	5,608	3,848	66,343	6,596	79.5
古 河 市 (旧古河市)	10	3	89,764	1,503	12,795	3,667	266,569	327	46.7
古 河 市 (旧総和町)	11		94,787		11,823		116,344	665	83.1
古 河 市 (旧三和町)	13		32,847		3,971		38,415	794	99.3
下 妻 市 (旧下妻市)	16	5	15,576	548	1,533	1,508	40,239	367	36.7
下 妻 市 (旧千代川村)	4		8,037		3,909		45,448	172	86.0
坂 東 市 (旧岩井市)	30	8	40,088	839	2,740	2,301	24,857	1,492	106.6
坂 東 市 (旧猿島町)	11		6,899		829		9,275	683	85.4
常 総 市 (旧石下町)	8	4	5,836	239	1,434	681	77,527	74	18.5
八 千 代 町	15	7	112,356	4,907	11,092	15,091	100,377	1,064	106.4
五 霞 町	3	4	8	1	7	3	3,500		
境 町	23	10	64,717	2,638	5,879	7,873	61,771	958	87.1

## 過去5年間の主な火災原因

原因	たばこ	かまど	風呂	焼却炉	ストーブ	こたつ	ボイラ	煙突・煙道	排気管	電気機器	電気装置	電灯・電話の配線	配線器具	内燃機	火あそび	マッチ・ライター	たき火	溶断機・溶接機	灯の火花	衝突の火	取入れ	火の疑い	放火	放火の疑い	その他	不明	合計
年別	ころどど	どどど	どどど	どどど	どどど	どどど	どどど	どどど	どどど	どどど	どどど	どどど	どどど	どどど	どどど	どどど	どどど	どどど	どどど	どどど	どどど	どどど	どどど	どどど	どどど	どどど	どどど
平成23年	3	16	2	1	6	5	2	1	2	3	4	2	4	22	3	2	2	2	2	2	4	8	45	8	61	208	
平成24年	4	8	1		5	3			3	3	2	3	5	1	2	1	9	3	2		1	10	40	15	58	179	
平成25年	6	11	1		2	5			2	4	3	1	5	1	1	20	4		2		1	5	26	15	47	162	
平成26年	5	5			2	3	2		2	4	3		7		1	1	6	4					17	19	32	52	165
平成27年	5	6	1		4	5			2	1	8		1			6	1						12	16	26	50	144

## 平成27年中の主な災害

件数	出火日時	出火場所	火災種別	焼損	焼損面積 (㎡)		損害額 (千円)	死傷者		出火原因
			用途	棟数	床面積	表面積		死者	負傷者	
1	1月2日	古河市松並	建物火災	3	186	若干	82,900	1		放火
	住宅									
2	2月14日	古河市中田	建物火災	2	81	6	5,249	1		不明
	長屋住宅									
3	3月5日	坂東市逆井	建物火災	2	350		2,117	1		不明
	作業場併用住宅									
4	3月6日	坂東市辺田	建物火災	4	120		1,722	1		不明
	住宅									
5	5月7日	古河市上辺見	建物火災	18	526	146	66,328		5	不明
	住宅									
6	8月13日	常総市向石下	建物火災	1				1		放火
	車庫併用住宅									
7	10月28日	坂東市生子	建物火災	2	36		53	1		不明
	住宅									
8	12月1日	古河市諸川	建物火災	3	41	26	2,020	1		不明
	住宅									

1. 死者の発生した火災
2. 建物焼損延べ面積3,000平方メートル以上の火災
3. 損害額5千万円以上の火災

# 現場到着所要時間

平成27年 1月1日～12月31日

		平成 26 年				平成 27 年			
出動件数	出動件数	165件				144件			
	建物 火災	延焼火災件数	18件			25件			
		非延焼火災件数	62件			58件			
	建物火災以外の火災		85件				61件		
出動人員	延べ出動人員	2,078人				1,936人			
	延べ出動車両	658台				697台			
	1件当たりの 平均従事時間	2時間32分 (事後聞知火災を除く)				2時間28分 (事後聞知火災を除く)			
全火災で優先 到着隊が現場 到着するまで の時間別件数 等(出動～現 場到着)	時間・種別等	合計 (件)	建物 (件)	車両 (件)	その他 (件)	合計 (件)	建物 (件)	車両 (件)	その他 (件)
	～6分	103	50	16	37	88	54	8	26
	7分～9分	35	15	8	12	33	17	4	12
	10分～15分	12	5		7	4	1	1	2
	16分～20分					1			1
	21分以上								
	事後聞知火災	15	10	1	4	18	11	1	6
	合 計	165	80	25	60	144	83	14	47

「1件当たりの平均従事時間」は、1件の火災出動において各車両の出動から最終帰署(所)隊の帰署(所)までの時間の年間累計を総出動件数(事後聞知を除く)で除した数値である。



# 救急・救助



平成27年9月関東・東北豪雨災害（常総市若宮戸地内越水箇所）



平成27年9月関東・東北豪雨災害（豊田城・地域交流センター）

《写真》茨城県防災航空隊提供

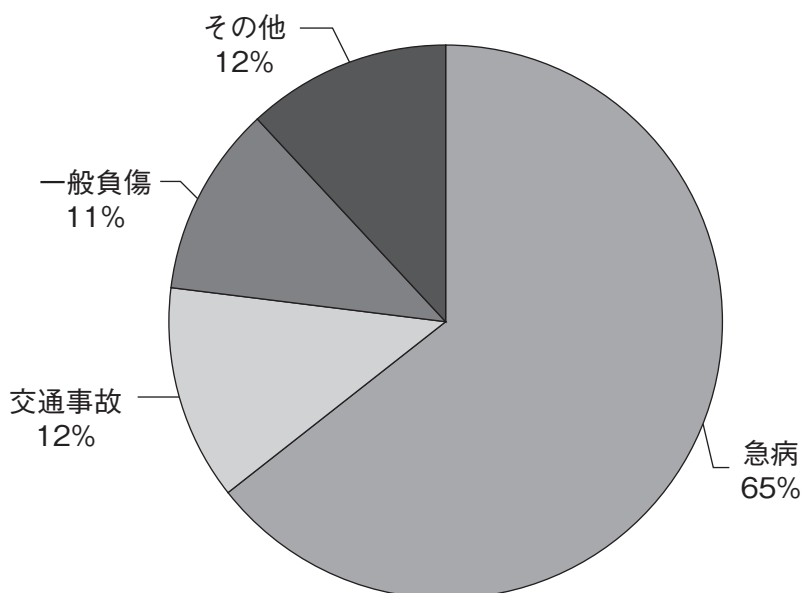
## 救急業務について

広範囲な組合管内に発生する災害の様相も年ごとに多種多様化の傾向にあります。

平成27年中における広域圏内の救急活動状況を見ますと、出場件数については、13,036件で搬送人員は、12,106人にのぼります。これは、一日当たり出場件数約35.7件、搬送人員については、約33.7人が搬送されたことになります。

事故種別の内訳については、急病が8,470件で全体の約65%を占め、交通事故が1,495件(12%)、一般負傷が1,473件(約11%)、その他が1,598件(約12%)となっています。

## 平成27年中の救急状況



### その他の内訳

火災事故	39件
自然災害	27件
水難事故	12件
労働災害	214件
運動競技	104件
加害事故	88件
自損行為	119件
その他（転院、医師搬送等）	995件
<b>計</b>	<b>1,598件</b>

急病	交通事故	一般負傷	その他	合計
8,470	1,495	1,473	1,598	13,036

# 月別救急件数

平成27年1月1日～12月31日

種別 月別	合計	火災 事故	自然 災害	水難 事故	交通 事故	労働 災害	運動 競技	一 般 負 傷	加 害 事 故	自 損 行 為	急 病	その他				
												転院 搬送	医師 搬送	資 機 材 搬 送	そ の 他	
1月	出場件数	1,280	3		1	129	17	4	130	3	10	893	89			1
	搬送人員	1,186	1			138	16	4	120	2	8	808	89			
2月	出場件数	1,002	3		1	107	8	2	104	3	7	694	72			1
	搬送人員	919				107	8	2	96	3	3	627	72			1
3月	出場件数	1,005	4		1	123	17	12	114	6	10	634	83			1
	搬送人員	940	2			130	16	12	104	4	5	584	82			1
4月	出場件数	987	2		2	135	9	5	92	7	11	656	68			
	搬送人員	915				131	9	4	87	7	6	603	68			
5月	出場件数	1,046	12		3	125	20	16	127	8	11	625	98			1
	搬送人員	984	8			129	20	16	122	7	7	576	98			1
6月	出場件数	982	1		1	103	14	12	117	8	10	652	63			1
	搬送人員	919	1			108	13	12	109	6	5	600	63			2
7月	出場件数	1,155	2			118	29	14	121	6	11	769	85			
	搬送人員	1,086				115	29	14	113	5	6	720	84			
8月	出場件数	1,152	2			112	34	15	121	14	10	749	94			1
	搬送人員	1,069				117	33	14	111	13	6	679	94			2
9月	出場件数	1,177	2	27	1	125	16	9	137	9	15	753	78			5
	搬送人員	1,080	1	22		124	16	9	127	6	7	687	78			3
10月	出場件数	1,070	3		1	160	20	5	146	9	9	626	89			2
	搬送人員	995			1	165	20	5	134	6	5	567	89			3
11月	出場件数	1,031	1		1	119	13	7	117	9	11	676	76			1
	搬送人員	952				119	13	8	114	4	6	611	76			1
12月	出場件数	1,149	4			139	17	3	147	6	4	743	86			
	搬送人員	1,061	1			150	17	3	136	4	3	661	86			
合計	出場件数	13,036	39	27	12	1,495	214	104	1,473	88	119	8,470	981			14
	搬送人員	12,106	14	22	1	1,533	210	103	1,373	67	67	7,723	979			14

## 市町別救急出場件数比較

種別 市町別	年	合計	火災 事故	自然 災害	水難 事故	交通 事故	労働 災害	運動 競技	一 般 負 傷	加 害 事 故	自 損 行 為	急 病	そ の 他			
													転 院 搬 送	医 師 搬 送	資 機 材 搬 送	そ の 他
古河市	26年	5,908	5		1	719	79	49	691	30	57	3,803	471			3
	27年	5,710	12	5	3	655	67	57	633	43	53	3,738	439			5
下妻市	26年	1,894				230	31	13	225	20	18	1,133	221			3
	27年	1,899	8		2	214	26	17	224	8	14	1,184	198			4
坂東市	26年	2,122	1		1	225	33	9	255	14	35	1,406	140	1		2
	27年	2,074	15	2	2	215	43	15	256	16	18	1,346	145			1
常総市 (旧石下町)	26年	881				112	14	5	99	5	11	613	20			2
	27年	1,064		14	2	142	32	8	114	7	11	710	21			3
八千代町	26年	826	2			85	21	5	90	9	16	578	19			1
	27年	818	2	1	1	101	18	4	91	7	6	568	19			
五霞町	26年	438				61	18	1	46	2	9	284	17			
	27年	381			1	46	12	2	47	1	4	250	18			
境町	26年	1,006	1		1	97	21	6	114	7	12	632	113			2
	27年	1,087	2	5	1	120	16	1	108	6	13	673	141			1
管・県外	26年	4				4										
	27年	3				2						1				
合計	26年	13,079	9		3	1,533	217	88	1,520	87	158	8,449	1,001	1		13
	27年	13,036	39	27	12	1,495	214	104	1,473	88	119	8,470	981			14

## 市町別救急搬送人員比較

種別 市町別	年	合計	火災 事故	自然 災害	水難 事故	交通 事故	労働 災害	運動 競技	一般 負傷	加害 事故	自損 行為	急病	その他
古河市	26年	5,504	5			744	77	47	641	25	43	3,450	472
	27年	5,225	8	4		658	66	57	588	34	34	3,331	445
下妻市	26年	1,802				249	31	13	219	19	14	1,036	221
	27年	1,781	1			227	26	16	206	8	9	1,085	203
坂東市	26年	2,002	1			242	31	8	246	16	23	1,293	142
	27年	1,931	3	2	1	219	41	15	243	8	7	1,247	145
常総市 (旧石下町)	26年	833				114	13	5	94	5	9	572	21
	27年	1,014		13		149	31	8	109	7	5	670	22
八千代町	26年	796	3			92	21	5	84	9	10	551	21
	27年	767	1			100	18	4	87	5	3	530	19
五霞町	26年	417				62	18	1	45	2	5	267	17
	27年	355				49	12	2	44	1	1	228	18
境町	26年	944	1		1	96	21	6	111	6	6	582	114
	27年	1,030	1	3		129	16	1	96	4	8	631	141
管・県外	26年	5				5							
	27年	3				2						1	
合計	26年	12,303	10		1	1,604	212	85	1,440	82	110	7,751	1,008
	27年	12,106	14	22	1	1,533	210	103	1,373	67	67	7,723	993

## 署別救急出場件数比較

種 別 署 別	年	合 計	火 災 事 故	自 然 災 害	水 難 事 故	交 通 事 故	労 働 災 害	運 動 競 技	一 般 負 傷	加 害 事 故	自 損 行 為	急 病	そ の 他			
													転 院 搬 送	医 師 搬 送	資 機 材 搬 送	そ の 他
古河消防署	26年	1,119	5			109	11	13	137	7	15	687	135			
	27年	1,049	5		1	105	14	14	120	11	8	669	101			1
住吉分署	26年	1,991			1	203	19	8	252	8	13	1,305	180			2
	27年	2,021	3	1	2	207	14	14	236	19	22	1,329	172			2
三和分署	26年	1,332				177	15	6	151	12	11	898	61			1
	27年	1,216	2			159	15	3	130	11	9	827	58			2
五霞分署	26年	499				80	16	3	56	2	9	307	26			
	27年	468	2	2	1	62	15	3	53	2	5	293	30			
下妻消防署	26年	1,186				129	12	9	140	13	12	715	156			
	27年	1,203	8		1	141	19	7	137	7	7	739	134			3
千代川分署	26年	670	1			101	13	1	85	7	8	406	45			3
	27年	731		3	2	97	12	5	81	1	9	472	45			4
石下分署	26年	742				95	12	5	79	4	7	517	22			1
	27年	847		8	1	98	18	7	94	7	6	584	24			
八千代分署	26年	929				102	29	7	101	8	13	633	36			
	27年	896	2	2	1	99	21	10	107	6	6	606	36			
坂東消防署	26年	1,102	1			97	16	5	132	12	12	752	74			1
	27年	1,103	14	1		114	24	7	128	8	9	716	82			
寺久分署	26年	669			2	81	10	2	82	1	10	442	37	1		1
	27年	629	1	1		67	12	4	76	3	7	434	23			1
猿島分署	26年	725				81	17	3	88	4	15	476	39			2
	27年	706	1	2	2	77	20	7	86	5	6	459	41			
境分署	26年	816	1			83	17	7	84	6	12	513	91			2
	27年	873	1	4	1	90	15		91	6	9	538	118			
総和消防署	26年	1,299	1			195	30	19	133	3	21	798	99			
	27年	1,294		3		179	15	23	134	2	16	804	117			1
合 計	26年	13,079	9		3	1,533	217	88	1,520	87	158	8,449	1,001	1		13
	27年	13,036	39	27	12	1,495	214	104	1,473	88	119	8,470	981			14

## 署別救急搬送人員比較

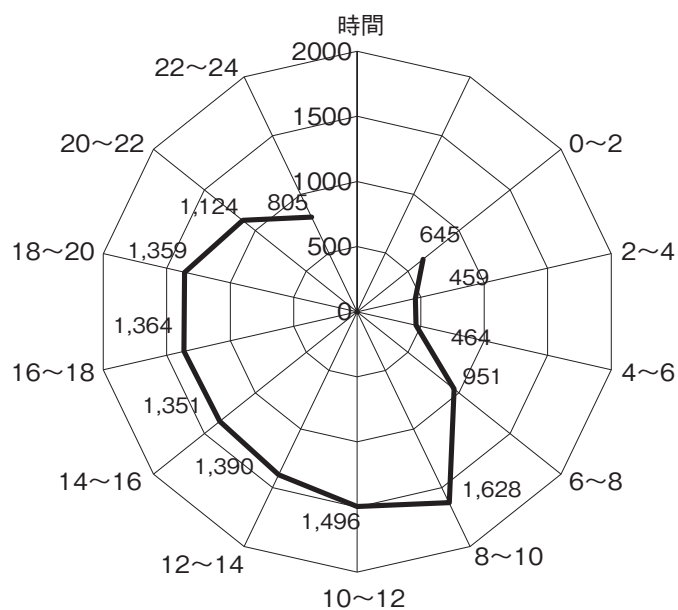
種別 署別	年	合計	火災 事故	自然 災害	水難 事故	交通 事故	労働 災害	運動 競技	一般 負傷	加害 事故	自損 行為	急病	その他
古河消防署	26年	1,049	5			111	11	12	131	8	13	623	135
	27年	978	1			106	14	15	110	9	5	615	103
住吉分署	26年	1,837				211	19	8	233	8	8	1,169	181
	27年	1,780	3	1		196	14	13	215	15	16	1,133	174
三和分署	26年	1,219				187	14	6	140	7	6	798	61
	27年	1,118	2			167	14	3	122	8	5	737	60
五霞分署	26年	482				86	16	3	55	2	5	289	26
	27年	441	1			66	15	3	50	2	2	272	30
下妻消防署	26年	1,124				135	12	9	138	13	10	651	156
	27年	1,103	1			142	19	7	121	7	4	665	137
千代川分署	26年	637	2			115	13	1	81	6	7	367	45
	27年	707		3		110	11	5	80	1	5	444	48
石下分署	26年	709				97	11	5	76	4	4	490	22
	27年	808		6		105	18	7	89	7	4	548	24
八千代分署	26年	883				105	29	7	95	8	8	595	36
	27年	846	1	1		98	21	9	101	5	3	571	36
坂東消防署	26年	1,034	1			99	16	5	128	15	8	688	74
	27年	1,025	3	1		117	23	7	120	5	2	666	81
寺久分署	26年	634			1	86	9	2	79	1	8	409	39
	27年	591		1		70	12	4	72	1	4	403	24
猿島分署	26年	693				89	16	2	84	3	10	447	42
	27年	671	1	3	1	74	20	7	85	2	3	434	41
境分署	26年	759	1			82	17	7	79	5	7	469	92
	27年	821	1	3		97	14		79	4	6	499	118
総和消防署	26年	1,243	1			201	29	18	121	2	16	756	99
	27年	1,217		3		185	15	23	129	1	8	736	117
合計	26年	12,303	10		1	1,604	212	85	1,440	82	110	7,751	1,008
	27年	12,106	14	22	1	1,533	210	103	1,373	67	67	7,723	993



# 時間別救急出場件数

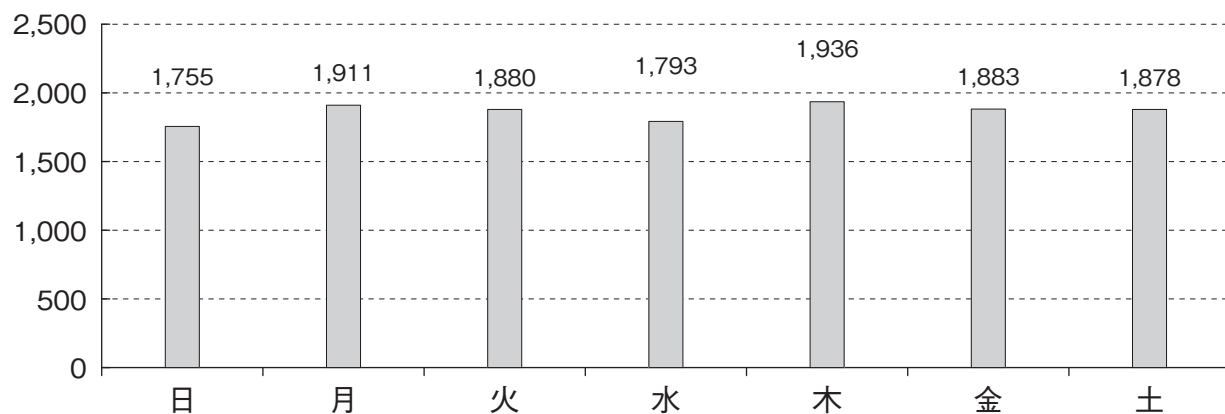
平成27年1月1日～12月31日

種 別 時 間	合 計	火 災 事 故	自 然 災 害	水 難 事 故	交 通 事 故	労 働 災 害	運 動 競 技	一 般 負 傷	加 害 事 故	自 損 行 為	急 病	そ の 他			
												転 院 搬 送	医 師 搬 送	資 機 材 搬 送	そ の 他
0～2	645		2		40	4		55	17	7	504	16			
2～4	459	6	1		22	1		35	4		380	10			
4～6	464	2			30	4		32	3	2	384	7			
6～8	951	5		2	135	8	1	107	2	12	666	12			1
8～10	1,628	2	2		210	32	17	185	4	8	1,037	130			1
10～12	1,496	2	4	3	135	34	33	194		18	846	227			
12～14	1,390	1	5	1	139	27	17	185	4	15	813	181			2
14～16	1,351	5	4	3	160	44	21	174	9	18	790	121			2
16～18	1,364	3	2	3	226	32	6	166	9	15	767	133			2
18～20	1,359	3	1		213	15	3	145	9	9	879	80			2
20～22	1,124	4	3		124	7	6	121	17	4	795	42			1
22～24	805	6	3		61	6		74	10	11	609	22			3
合計	13,036	39	27	12	1,495	214	104	1,473	88	119	8,470	981			14



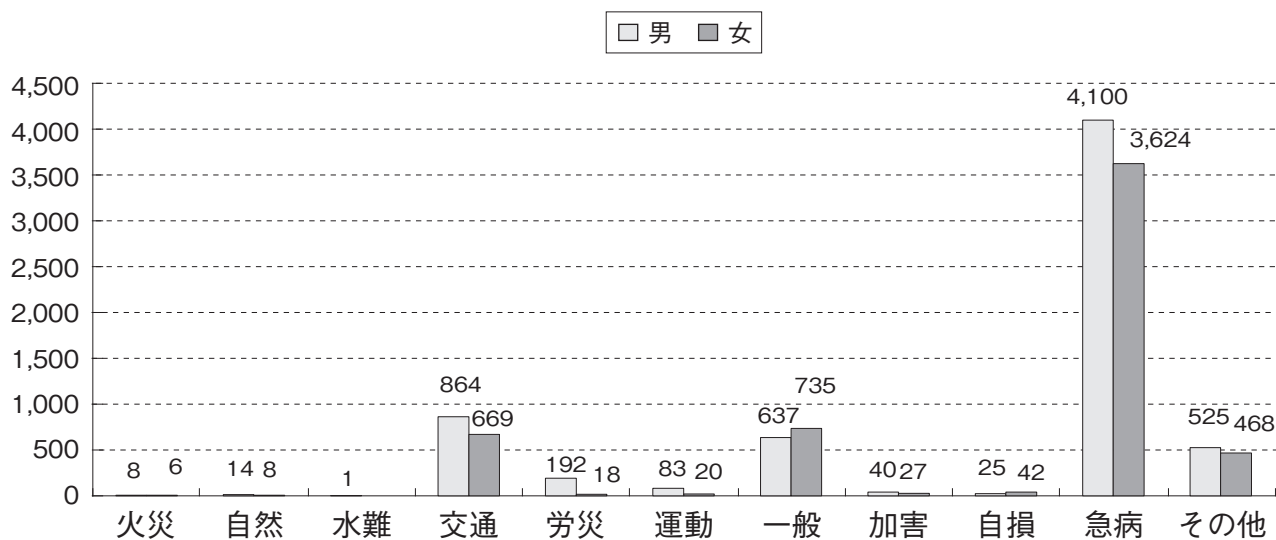
- 第1位 8～10時(1,628件)
- 第2位 10～12時(1,496件)
- 第3位 12～14時(1,390件)
- 第4位 16～18時(1,364件)
- 第5位 18～20時(1,359件)
- 第6位 14～16時(1,351件)

## 曜日別救急出場件数



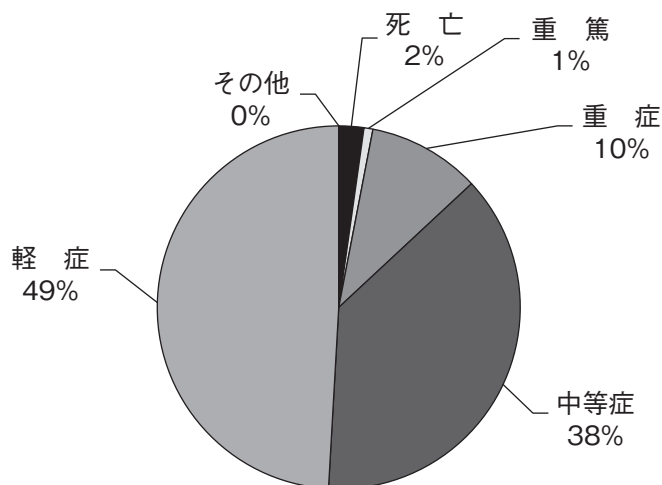
	日	月	火	水	木	金	土	合計
出場件数	1,755	1,911	1,880	1,793	1,936	1,883	1,878	13,036

## 男女別搬送人員



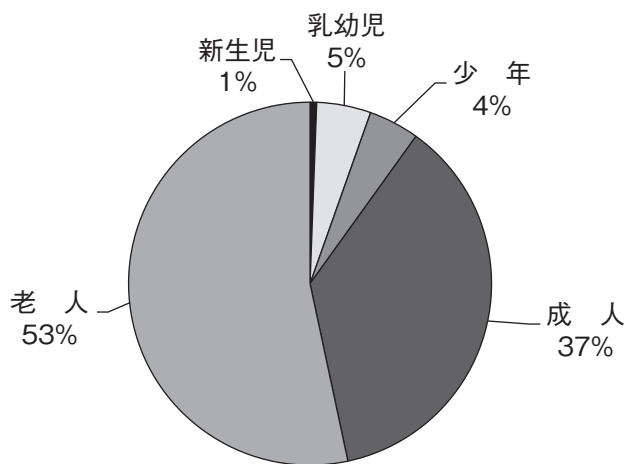
	火災	自然	水難	交通	労災	運動	一般	加害	自損	急病	その他	合計
男	8	14	1	864	192	83	637	40	25	4,100	525	6,489
女	6	8		669	18	20	735	27	42	3,624	468	5,617
合計	14	22	1	1,533	210	103	1,372	67	67	7,724	993	12,106

## 程度別搬送人員



	火災	自然	水難	交通	労災	運動	一般	加害	自損	急病	その他	合計
死亡			1	10	2		10		7	239	1	270
重篤	1			5			5			83	2	96
重症	4	1		61	14	2	107	2	13	740	272	1,216
中等症	3	8		229	85	21	446	10	33	3,106	639	4,580
軽症	6	13		1,228	109	80	805	55	14	3,555	79	5,944
その他												
合計	14	22	1	1,533	210	103	1,373	67	67	7,723	993	12,106

## 年齢区分別搬送人員



新生児 (生後28日以内)
乳・幼児 (29日～7歳未満)
少年 (7歳～18歳未満)
成人 (18歳～65歳未満)
老人 (65歳以上)

	火災	自然	水難	交通	労災	運動	一般	加害	自損	急病	その他	合計
新生児				4			5			21	41	71
乳幼児				30			113			418	24	585
少年	1			192	4	73	73	6	2	173	21	545
成人	9	15	1	962	177	26	299	50	52	2,517	339	4,447
老人	4	7		345	29	4	883	11	13	4,594	568	6,458
合計	14	22	1	1,533	210	103	1,373	67	67	7,723	993	12,106

## 現場到着所要時間状況

平成27年1月1日～12月31日

時間 種別	合計	3分未満	3分以上 5分未満	5分以上 10分未満	10分以上 20分未満	20分以上	平均 (分)
急病	8,470	145	226	4,757	3,242	100	9.1
交通事故	1,495	15	56	806	597	21	9.2
一般負傷	1,473	24	50	823	564	12	9.0
その他	1,598	18	125	885	544	26	8.8
合計	13,036	202	457	7,271	4,947	159	9.1

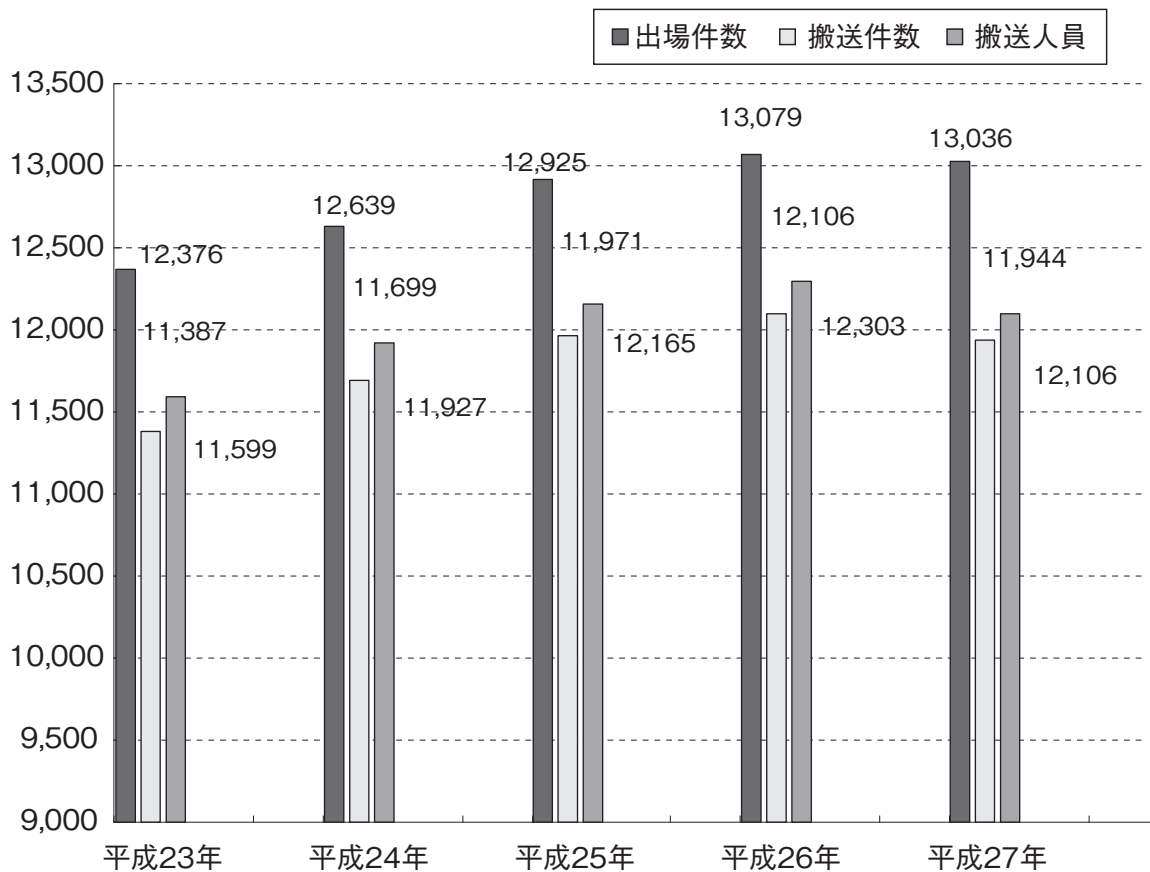
覚知～現場到着

## 不搬送理由別件数状況

平成27年1月1日～12月31日

事故種別 区分	合計	火災	自然災害	水難	交通	労働災害	運動競技	一般負傷	加害	自損行為	急病	その他			
												転院搬送	医師搬送	資機材搬送	その他
合計	1,092	25	9	11	109	4	2	103	22	52	750	2			3
緊急性なし	356	1			19	1	1	47	6		280	1			
傷病者なし	94	21	7	2	21	1		2	6	1	32				1
拒否	370	1	1		61	2	1	47	8	6	243				
酩酊	22							2			20				
死亡	220	2	1	8	3			1	1	43	161				
現場処置															
誤報・いたずら	4				1					1	2				
その他	26			1	4			4	1	1	12	1			2

## 過去5年間の救急活動比較



	平成23年	平成24年	平成25年	平成26年	平成27年
出場件数	12,376	12,639	12,925	13,079	13,036
搬送件数	11,387	11,699	11,971	12,106	11,944
搬送人員	11,599	11,927	12,165	12,303	12,106

## 救助活動状況

平成27年12月31日現在

事故種別 区分	合 計	火 災	交 通 事 故	水 難 事 故	自 然 災 害	機 械 に よ る 事 故	建 物 に よ る 事 故	ガ ス 及 び 酸 欠 事 故	爆 発 事 故	そ の 他 の 事 故
出動件数	140	1	55	15	58	2	1			8
活動件数	124	1	41	14	58	2	1			7
救助人員	357	1	41	9	294	2	1			9

## 救助活動の推移

平成27年12月31日現在

年 区分	平成23年	平成24年	平成25年	平成26年	平成27年
出動件数	63	54	65	52	140
活動件数	47	50	57	50	124
救助人員	101	75	72	61	357

# 消防団関係



## 第82回茨城西南広域市町村圏消防連絡協議会総会

期日：平成28年5月23日

場所：境町役場4階大会議室



平成28年8月1日現在

市 町 消 防 団 長 名	
古 河 市 消 防 団 長	内 田 信 一
下 妻 市 消 防 団 長	富 田 光 一
坂 東 市 消 防 団 長	永 塚 久 男
常 総 市 消 防 団 長	草 間 順 司
八 千 代 町 消 防 団 長	小 菅 康 司
五 霞 町 消 防 団 長	松 本 明 夫
境 町 消 防 団 長	加 藤 正 則

# 消防団の現勢

平成28年4月1日現在

区分		市町別	合	古	下	坂	常	八	五	境
			計	河	妻	東	(旧石下町)	千	霞	町
				市	市	市	市	代	町	町
分 団 数			77	27	7	16	6	7	4	10
条 例 定 数			2,095	426	390	339	472	192	107	169
実 員			1,762 (65)	394 (11)	380 (8)	331 (12)	190 (10)	192 (9)	106 (5)	169 (10)
階      級   別	団 長		6	1	1	1		1	1	1
	副 団 長		22	6	2	5	2	2	2	3
	分 団 長		107 (1)	36	11	16	12 (1)	11	6	15
	副 分 団 長		77 (1)	27	7	16	6 (1)	7	4	10
	部 長		68 (1)		20	16	7	17 (1)	8	
	班 長		208 (3)	55 (1)	35	32	26 (2)	14	16	30
	団 員		1,274 (59)	269 (10)	304 (8)	245 (12)	137 (6)	140 (8)	69 (5)	110 (10)
車   両   別	水槽付ポンプ車		28			15	10	1		2
	普通ポンプ車		69	28	19	2	2	6	4	8
	小型動力ポンプ積載車		2		1	1				
	そ の 他		15	4	1	2		2	5	1
合 計			114	32	21	20	12	9	9	11

※ ( ) は内書き：女性消防団員

## 消防団員勤続年数

平成28年4月1日現在

区分 消防団別	合 計	5 年 未 満	5 年 以上 10 年 未 満	10 年 以上 15 年 未 満	15 年 以上 20 年 未 満	20 年 以上 25 年 未 満	25 年 以上 30 年 未 満	30 年 以上
合 計	1,762 (65)	1,045 (31)	437 (29)	144 (5)	75	31	14	16
古河市消防団	394 (11)	240 (7)	74 (3)	27 (1)	30	13	5	5
下妻市消防団	380 (8)	224 (8)	92	37	14	7	3	3
坂東市消防団	331 (12)	195 (3)	87 (9)	26	14	5	2	2
常総市消防団 (旧石下町)	190 (10)	119 (2)	52 (8)	12	2	2		3
八千代町消防団	192 (9)	95 (8)	53 (1)	29	10	1	2	2
五霞町消防団	106 (5)	49	43 (1)	9 (4)	2	2		1
境町消防団	169 (10)	123 (3)	36 (7)	4	3	1	2	

※ ( ) は内書き：女性消防団員

## 消防団員年齢構成

平成28年4月1日現在

区分 消防団別	合 計	20 歳 未 満	20 歳 以上 25 歳 未 満	25 歳 以上 30 歳 未 満	30 歳 以上 35 歳 未 満	35 歳 以上 40 歳 未 満	40 歳 以上 45 歳 未 満	45 歳 以上 50 歳 未 満	50 歳 以上 55 歳 未 満	55 歳 以上 60 歳 未 満	60 歳 以上
合 計	1,764 (61)		36 (2)	210 (7)	489 (4)	522 (0)	305 (15)	110 (9)	48 (10)	27 (8)	17 (6)
古河市消防団	394 (11)		7	20	102	99 (1)	94 (5)	46	15 (4)	7 (1)	4
下妻市消防団	380 (8)		5	30	94	116	91 (5)	31 (1)	6 (1)	6 (1)	1
坂東市消防団	331 (12)	1	2	40 (1)	78	100	66	16 (1)	13 (1)	9 (5)	6 (4)
常総市消防団 (旧石下町)	190 (10)		8	39 (1)	66 (1)	52 (1)	13 (2)	5 (2)	3 (2)	2 (1)	2
八千代町消防団	192 (9)		11 (2)	49 (6)	46 (1)	55	19	6	4	1	1
五霞町消防団	106 (5)		3	13	42	34	5	1 (1)	5 (2)	1	2 (2)
境町消防団	169 (10)			18	61 (2)	64	17 (3)	5 (4)	2 (1)	1	1

※ ( ) は内書き：女性消防団員

# 民間防火組織



さわきこども園幼年消防隊

# 幼年消防クラブ結成状況

平成28年4月1日現在

市町別	ク	ラ	ブ	名	称	クラブ員	結成年月日
古河市	ゆりかご幼稚園			幼年消防隊		34	平成 4. 2. 20
	古河幼稚園			幼年消防隊		68	平成 5. 2. 26
	三田学園・三田幼稚園			幼年消防隊		238	平成 2. 7. 1
	総和第一幼稚園			幼年消防隊		100	平成 3. 12. 12
	認定こども園なさき			幼年消防隊		79	平成 元. 5. 1
	三和保育園・三和幼稚園			幼年消防隊		150	平成 6. 1. 1
	柊幼稚園・柊保育園			幼年消防隊		290	平成 6. 1. 1
下妻市	ちよかわ幼稚園			幼年消防クラブ		39	平成 16. 4. 8
坂東市	小山保育園			ひまわり幼年消防隊		62	平成 元. 11. 15
	認定こども園サンキッズ			なかよし幼年消防隊		54	平成 4. 6. 1
	認定こども園あかつき保育園			幼年消防隊		49	平成 4. 6. 1
	すずのき保育園			幼年消防隊		24	平成 4. 6. 1
	若草明德保育園・幼稚園			幼年消防隊		154	昭和 59. 11. 1
常総市 (旧石下町)	石下保育園			幼年消防クラブ		21	平成 2. 4. 1
	石下幼稚園			幼年消防クラブ		36	平成 2. 4. 1
	みじょう			幼年消防クラブ		12	平成 2. 4. 1
	いいぬま			幼年消防クラブ		29	平成 2. 4. 1
	たま			幼年消防クラブ		34	平成 2. 4. 1
	おかだ			幼年消防クラブ		80	平成 2. 4. 1
	とよだ			幼年消防クラブ		7	平成 2. 4. 1
八千代町	八千代中央幼稚園			幼年消防隊		72	昭和 59. 12. 1
	さわきこども園			幼年消防隊		135	平成 11. 4. 1
五霞町	五霞幼稚園・保育園			幼年消防隊		106	平成 元. 5. 1
	川妻認定こども園			おひさま幼年消防隊		65	平成 元. 11. 15

## 幼年消防クラブ結成状況

平成28年4月1日現在

市町別	ク ラ ブ 名 称	クラブ員	結成年月日
境 町	境いずみ保育園 幼年消防クラブ	66	平成 4. 7. 20
	境杉の子幼稚園 幼年消防クラブ	78	平成 4. 7. 20
	認定こども園バンビーノせいしょう 幼年消防クラブ	34	平成 4. 10. 1
計	27団体	2,116	

## 婦人防火クラブ結成状況

平成28年4月1日現在

市町別	ク ラ ブ 名 称	クラブ員	結成年月日
下 妻 市	下妻婦人防火クラブ	74	平成 3. 9. 7
八千代町	さわきこども園女性消防隊	40	平成 13. 4. 1
計	2団体	114	

## 茨城西南の消防（平成27年版）

平成28年 9 月 発行

発 行 茨城西南地方広域市町村圏事務組合消防本部  
〒306-0053 茨城県古河市中田1683番地 9  
TEL 0280 (47) 0119

印 刷 中和印刷株式会社  
〒306-0233 茨城県古河市西牛谷493  
TEL 0280 (98) 2020

**消 防 本 部**

茨城県古河市中田1683番地9

TEL 0280 (47) 0119

FAX 0280 (47) 0075

mail syoubou@ibarakiseinan.or.jp

総 務 課 総務係・職員係・経理係

TEL 0280 (47) 0124

mail soumuka@ibarakiseinan.or.jp

企 画 課 企画広報係・施設機械係

TEL 0280 (47) 0125

mail kikakuka@ibarakiseinan.or.jp

警 防 課 警防係・救急救助係

TEL 0280 (47) 0126

mail keibouka@ibarakiseinan.or.jp

予 防 課 予防係

TEL 0280 (47) 0129

mail yobouka@ibarakiseinan.or.jp

通信指令課 情報管理係・指令第1係・指令第2係

TEL 0280 (47) 0135

mail tuusinka@ibarakiseinan.or.jp

**古 河 消 防 署**

茨城県古河市中田1683番地9

TEL 0280 (47) 0119

FAX 0280 (47) 0081

住 吉 分 署 古河市古河797番地1

TEL 0280 (31) 8626

FAX 0280 (31) 8627

三 和 分 署 古河市仁連2070番地1

TEL 0280 (76) 1901

FAX 0280 (76) 2844

五 霞 分 署 五霞町大字元栗橋1887番地1

TEL 0280 (84) 0628

FAX 0280 (84) 2247

**下 妻 消 防 署**

茨城県下妻市本城町二丁目22番地

TEL 0296 (43) 1551

FAX 0296 (44) 6179

千代川分署 下妻市宗道2095番地3

TEL 0296 (43) 1642

FAX 0296 (44) 7893

上妻出張所 下妻市黒駒1049番地7

TEL 0296 (43) 5957

高道祖出張所 下妻市高道祖4394番地1

TEL 0296 (43) 2456

石 下 分 署 常総市本石下4596番地

TEL 0297 (42) 6123

FAX 0297 (42) 6124

八千代分署 八千代町大字菅谷1177番地22

TEL 0296 (48) 1598

FAX 0296 (48) 1526

**坂 東 消 防 署**

茨城県坂東市辺田644番地2

TEL 0297 (35) 2129

FAX 0297 (36) 0771

寺 久 分 署 坂東市寺久373番地4

TEL 0297 (34) 2104

FAX 0297 (34) 2117

猿 島 分 署 坂東市山2793番地3

TEL 0280 (88) 0400

FAX 0280 (88) 8055

飯島出張所 坂東市幸田新田60番地6

TEL 0297 (35) 8171

七郷出張所 坂東市矢作1159番地4

TEL 0297 (38) 1661

境 分 署 境町422番地6

TEL 0280 (87) 2992

FAX 0280 (87) 8092

**総 和 消 防 署**

茨城県古河市下大野752番地2

TEL 0280 (92) 3948

FAX 0280 (92) 3953

上大野出張所 古河市上大野1933番地3

TEL 0280 (98) 2790