

茨城西南の消防

令和5年版



令和5年下妻市消防出初式

茨城西南広域消防本部
(令和6年度発刊)

は じ め に

この年報は、茨城西南広域圏内における令和5年中の消防業務内容を取りまとめ収録したものであります。

なお、資料は令和5年12月31日現在のものですが、これによらないものは、それぞれ記載された調査年月日といたしました。

皆様方にご高覧を賜り、当広域消防の現状をご理解いただきまして、ますます複雑多様化する消防行政の運営に、ご支援ご協力をいただければ幸いです。



茨城西南広域消防本部

目 次

総 務

広域のあらまし	1
組合の仕組み	2
広域議会の組織	3
管内の情勢	4
管内人口の推移	4
令和6年度消防予算	5
常備消防費負担金	5
消防相互応援協定締結状況	6
市町村消防（常備）の沿革	7
広域消防の沿革	8
消防庁舎の概要・配置図	23
消防本部・署の仕組み	24
職員の配置状況	25
職員の年齢構成	26
職員の勤続年数	27
本部・署・事務分掌	28

予防・警防・施設機械

市町別防火対象物	31
消防法・火災予防条例に基づく届け出等の状況	32
建築同意事務処理状況	33
市町別・中・高層建築物状況	33
危険物施設数累年比較	34
危険物事務処理状況	34
危険物施設の現況	35
危険物施設と数量	35
広報・公聴活動実施状況	36
甲種防火管理者資格取得講習会状況	36

甲種防火管理者再講習会状況	36
特殊器具の状況	37
消防車両概要	38
緊急消防援助隊登録状況	39
消防車両配置状況	40
消防車両経過年数状況	41
消防水利の設置状況	41
災害から命と暮らしを守る施設	42
火災報知専用電話（119）受信状況	43
ひとり暮らし老人等緊急通報システム端末台数及び緊急通報着信状況	44
消防通信施設概要	45
気象通知状況	46

火 災

市町別出火件数	47
令和5年中の火災概要	48
月別火災	49
市町別火災発生件数	50
天ぷら油火災に至った経過	51
四季別火災発生状況	51
市町別火災原因	52
建物火災用途・原因別状況	53
過去5年間の市町別火災発生件数	54
過去10年間の火災発生推移	55
市町別損害状況	56
過去5年間の主な火災原因	57
令和5年中の主な災害	57
現場到着所要時間	58

救急・救助

令和5年中の救急状況	59
------------	----

月別救急件数	60
市町別救急出場件数比較	61
市町別救急搬送人員比較	62
署別救急出場件数比較	63
署別救急搬送人員比較	64
時間別救急出場件数	65
曜日別救急出場件数	66
男女別搬送人員	66
程度別搬送人員	67
年齢区分別搬送人員	67
現場到着所要時間状況	68
不搬送理由別件数状況	68
過去5年間の救急活動比較	69
救助活動状況	70
救助活動の推移	70

消防団関係

市町消防団長名	71
消防団の現勢	72
消防団員勤続年数	73
消防団員年齢構成	73

民間防火組織

幼年消防クラブ結成状況	74
女性防火・防災クラブ結成状況	75

総務



第47回 全国消防職員意見発表 茨城県大会

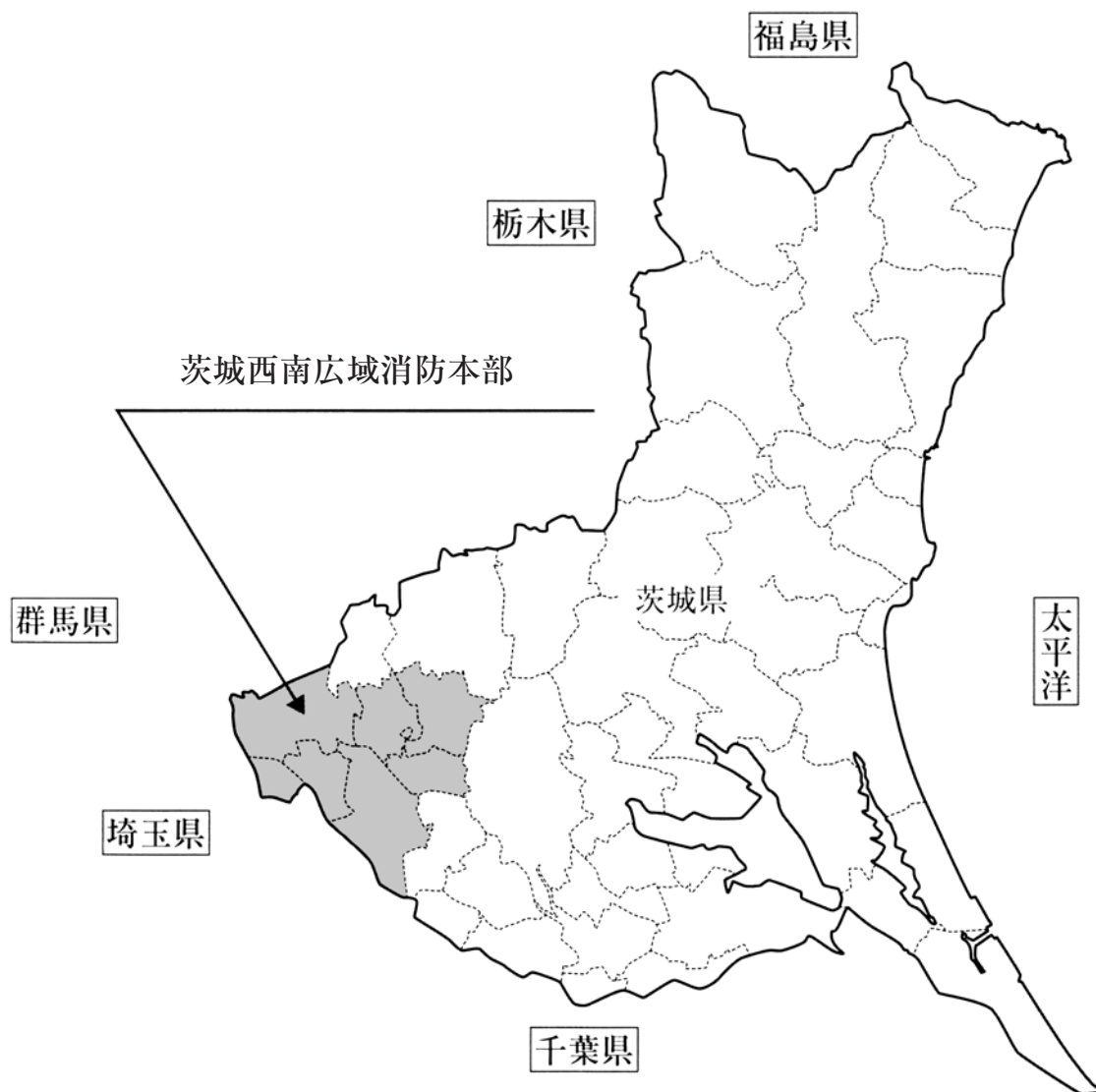
期日：令和6年2月28日（水）

場所：茨城県守谷市「もりりん中央」

広域のあらまし

この圏域は、茨城県の最西端、千葉・埼玉・群馬・栃木の県境に位置し、ほぼ関東平野の中央にあたります。約、東西31キロメートル、南北31キロメートルの逆三角形の地域で、総面積500.06平方キロメートルあります。

利根川・渡良瀬川・鬼怒川・小貝川に挟まれた水と緑ゆたかな大地、総面積の50%が耕地、残りの50%が商業地域・工業地域・住宅地域が混在している。



消防本部の位置

茨城県古河市中田1683番地9

東経 139° 42' 38"

北緯 36° 08' 49"

海拔 20m

面積 500.06km²

組合の仕組み

令和6年4月1日現在

組合の執行機関は、管理者1名、副管理者6名及び会計管理者からなり、管理者、副管理者には構成市町長がなっております。

また、組合議員の定数は19名で、構成市町議会の議員からなっております。

管理者



古河市長
針谷 力

副管理者



下妻市長
菊池 博



坂東市長
木村 敏文



常総市長
神達 岳志



八千代町長
野村 勇

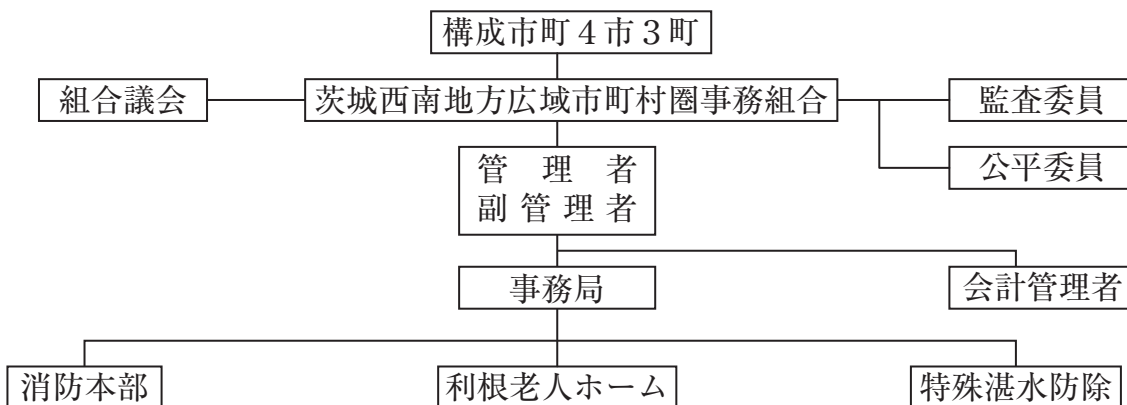


五霞町長
知久 清志



境町長
橋本 正裕

組織



広域議会の組織

令和6年4月1日現在

市町名	組合議会議員			管理者・副管理者		役職 氏名
	職名	議席	氏名	職名	氏名	
古河市	議員	1	阿久津 佳子	管理者	針谷 力	監査委員 林 順藏 大久保 敏夫
	議員	2	高橋 秀彰			
	議員	3	佐藤 泉			
	議長	4	鈴木 隆			
	議員	5	園部 増治			
下妻市	議員	6	浅野 通生	副管理者	菊池 博	公平委員 小野寺 信次
	議員	7	岡田 正美			
	議員	8	須藤 豊次			
坂東市	議員	9	後藤 治男	副管理者	木村 敏文	山本 誠 木村 和之
	副議長	10	眞喜志 修			
	議員	11	林 順藏			
常総市	議員	12	草間 典夫	副管理者	神達 岳志	会計管理者 直井 寿彦
	議員	13	遠藤 章江			
八千代町	議員	14	大里 岳史	副管理者	野村 勇	直井 寿彦
	議員	15	大久保 敏夫			
五霞町	議員	16	植竹 美智雄	副管理者	知久 清志	事務局長
	議員	17	樋下 周一郎			
境町	議員	18	青木 輝明	副管理者	橋本 正裕	落合 昇平
	議員	19	斉藤 政雄			

管内の情勢

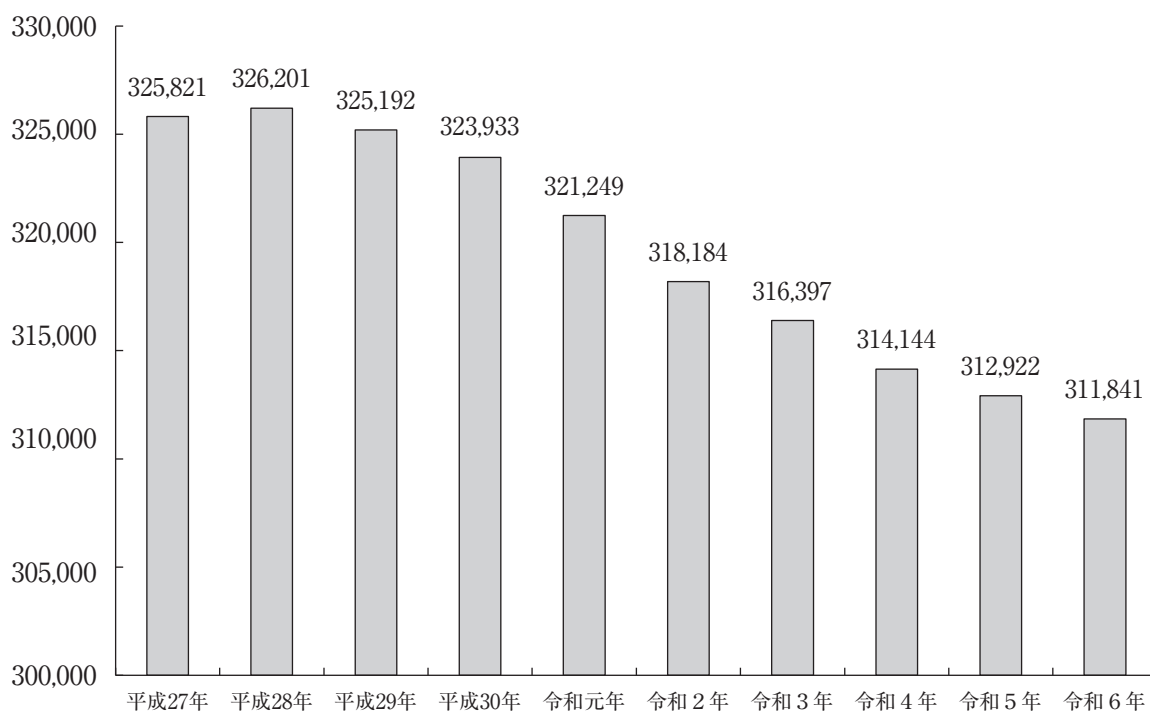
令和6年4月1日現在

区分	面積 (km ²)	人口(人)			世帯数	人口密度 (1km ² 当たり)
		合計	男	女		
合計	500.06	311,841	159,306	152,535	136,892	624
古河市	123.58	140,238	70,924	69,314	65,035	1,135
下妻市	80.88	42,153	21,503	20,650	18,265	521
坂東市	123.03	52,211	27,072	25,139	21,710	424
常総市 (旧石下町)	43.88	23,440	11,945	11,495	9,804	534
八千代町	58.99	21,049	11,068	9,981	8,252	357
五霞町	23.11	8,063	4,117	3,946	3,441	349
境町	46.59	24,687	12,677	12,010	10,385	530

(住民基本台帳人口)

管内人口の推移

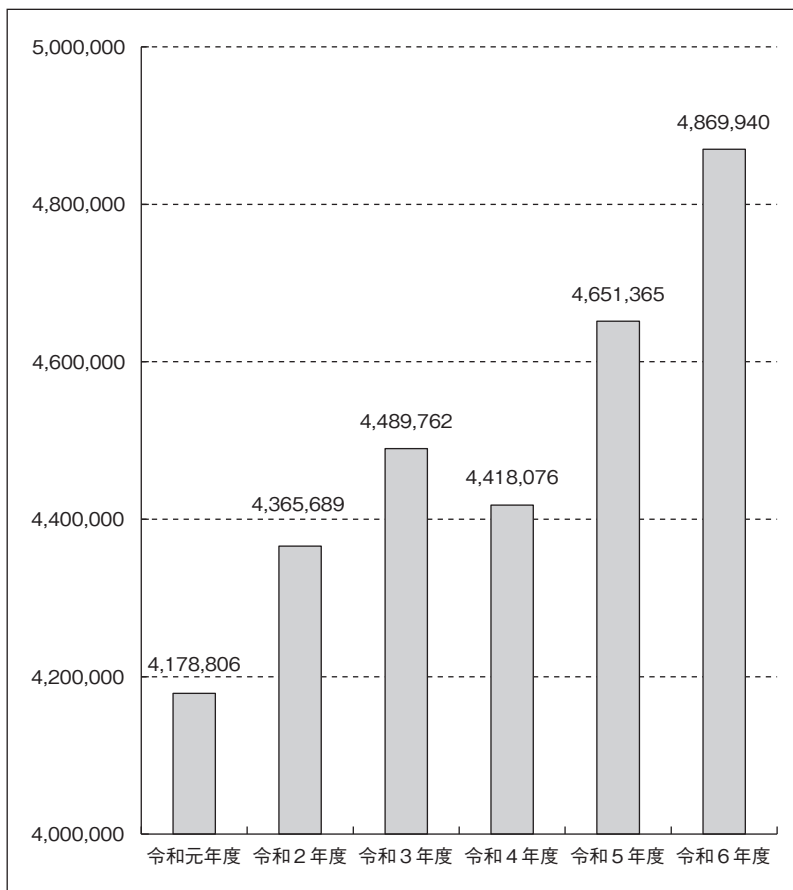
令和6年4月1日現在



令和6年度 消防予算

予 算 額	(千円)	
消 防 費	4,869,940	
公 債 費	171,185	
【消 防 費】		
《歳入》		
負 担 金	4,076,827	
手 数 料	8,537	
国庫・県補助金	4,038	
財産運用収入	151	
雑 入	11,293	
組 合 債	659,800	
《歳出》		
一 般 管 理 費	3,817,769	
（人件費	3,698,375）	
（物件費	119,394）	
消 防 管 理 費	287,634	
施 設 整 備 費	346,537	
緊 急 通 報 事 業 費	1,504	
応 急 手 当 普 及 啓 発 事 業 費	2,009	
古河消防署西出張所運営事業費	4,637	
坂東消防署整備事業費	409,850	
【公 債 費】		
公 債 費	171,185	

消防予算の推移（当初予算） (単位 千円)



常備消防費負担金

(単位 千円)

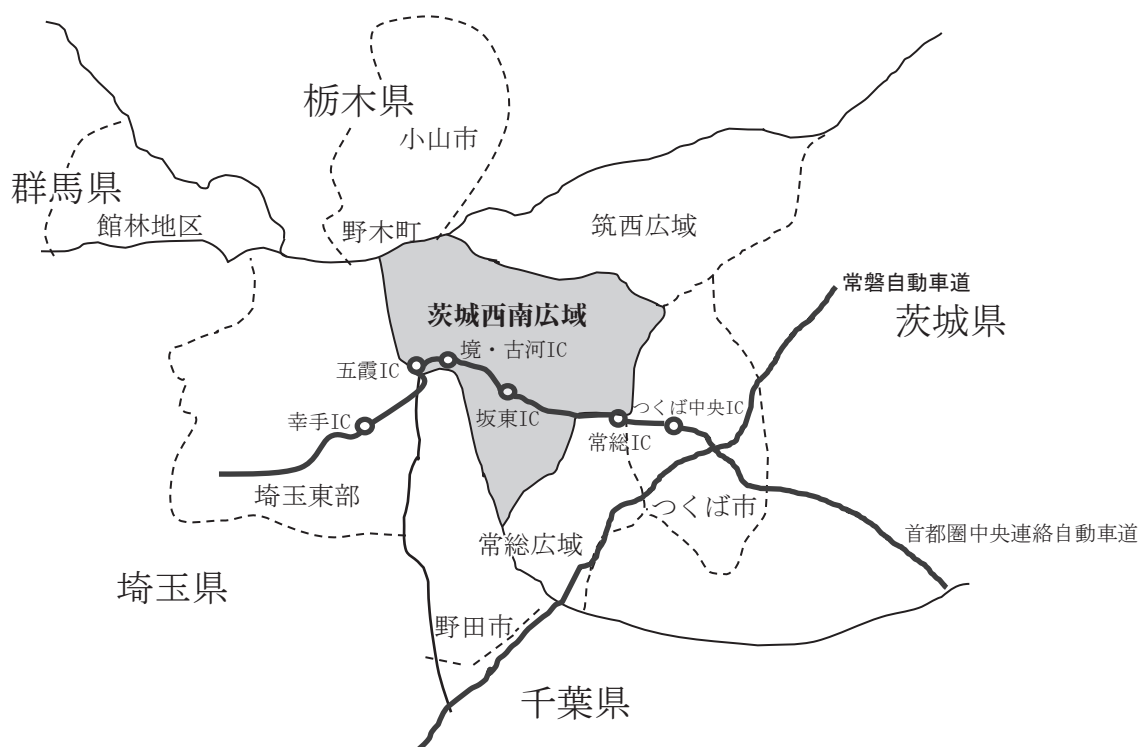
区 分	算 出 基 準		消 防 費 負 担 金			緊 急 通 報 事 業 費 負 担 金		
	人 口 (人)	比 率 (%)	合 計	左 の 内 訳		計	左 の 内 訳	
				均等割	人口割		均等割	人口割
市町別								
古 河 市	139,344	44.87	1,653,166	218,070	1,435,096	622	82	540
下 妻 市	42,521	13.69	583,233	145,380	437,853	220	55	165
坂 東 市	52,265	16.83	683,661	145,380	538,281	258	55	203
常 総 市 (旧石下町)	23,083	7.43	310,327	72,690	237,637	116	27	89
八千代町	21,026	6.77	289,218	72,690	216,528	109	27	82
五 霞 町	8,093	2.61	156,166	72,690	83,476	58	27	31
境 町	24,201	7.80	322,161	72,690	249,471	121	27	94
合 計	310,533	100.00	3,997,932	799,590	3,198,342	1,504	300	1,204

市町負担金算出方法は、均等割20%・人口割80%、ただし人口割の基準は国調人口令和2年度国調確定値になっております。

消防相互応援協定締結状況

締結年月日	締結先	内容
昭和54年 6月 6日	筑西広域市町村圏事務組合	火災・救急・その他の災害
昭和56年 5月 1日	つくば市	火災・救急・その他の災害
昭和56年 5月 1日	常総地方広域市町村圏事務組合	火災・救急・その他の災害
昭和60年 4月 1日	栃木県小山市	火災・救急・その他の災害
平成16年 4月 1日	千葉県野田市	火災・救急・その他の災害
平成24年 1月 1日	館林地区消防組合	火災・救急・その他の災害
平成25年 4月 1日	埼玉東部消防組合	火災・救急・その他の災害
平成27年 2月16日	埼玉東部消防組合	首都圏中央連絡自動車道幸手・五霞間 火災・救急・その他の災害
平成29年 2月26日	県内19団体、県外4団体	茨城県高速自動車道等 火災・救急・その他の災害
平成29年 3月 6日	茨城県下・市町村・事務組合 ※H7. 1. 1の協定は廃止	茨城県広域消防相互応援協定書 大規模災害等

関係応援区域の地図表示



市町村消防（常備）の沿革

昭和31年11月	岩井町役場総務課 常備消防部発足 職員2名 装備 水槽付消防ポンプ自動車1台
昭和40年 6月	古河市消防本部（署）開庁式消防長事務取扱 須藤英一郎市長 職員 消防司令 橋本長司署長以下28名 装備 水槽付消防ポンプ自動車2台
昭和41年 2月	古河市消防本部 救急業務開始
昭和42年 4月	下妻市消防本部（署）開庁式消防長事務取扱 加藤俊介市長 職員 消防司令 大塚正己署長以下21名
昭和42年 5月	古河市消防本部 消防長事務取扱 平野二郎市長
昭和43年11月	岩井町役場総務課 常備消防部 救急業務開始
昭和44年 4月	古河市消防本部 消防長 橋本長司 就任（署長兼任）
昭和45年 2月	下妻市消防本部 救急業務開始
昭和46年 4月	古河消防署東出張所竣工 職員13名 装備 水槽付消防ポンプ自動車1台 救急自動車1台 テレビタワー 地上高36.7m
昭和46年11月	岩井町消防本部（署）開庁式 消防長事務取扱 富山光男町長 職員 消防司令 花島浅男署長以下20名
昭和47年 4月	古河市消防署長 落合四郎 就任
昭和47年 7月	岩井市消防本部 新庁舎竣工式 職員 消防司令 花島浅男署長以下35名
昭和47年10月	古河市消防本部 消防長 落合四郎 就任（署長兼任）
昭和48年 4月	古河市消防署長 田宮栄 就任

広域消防の沿革

昭和49年

- 4月 1日 茨城西南地方広域市町村圏事務組合消防本部発足（古河市・下妻市・岩井市・八千代町・千代川村・石下町・総和町・五霞村・三和町・猿島町・境町、3市6町2村構成）組織1本部（3課9係）3署1分署。
- 4月 1日 初代消防長：落合四郎、消防次長兼古河消防署長：田宮栄、消防次長兼下妻消防署長：大塚正己、消防次長兼岩井消防署長：花島浅男 就任。
- 4月 1日 職員条例定数246名となる。職員採用56名、総員189名となる。
- 7月 1日 職員採用48名、総員237名となる。
- 10月 1日 八千代分署・猿島分署・五霞分署、救急自動車配置し仮庁舎で救急業務開始。

昭和50年

- 1月 1日 職員採用4名、総員241名となる。
- 2月 1日 職員採用2名、総員242名となる。
- 2月 1日 総和分署・三和分署・石下分署・境分署、救急自動車配置し仮庁舎で救急業務開始。
- 3月29日 下妻消防署・岩井消防署、化学消防ポンプ自動車配置。
- 4月 1日 職員条例定数303名となる。職員採用61名、総員303名となる。
- 4月 1日 総和分署・三和分署・石下分署・境分署、水槽付消防ポンプ自動車配置、仮庁舎で消防業務開始。
- 6月 2日 総和分署竣工開署（装備）水槽付消防ポンプ自動車1台、広報車1台、救急自動車1台、職員17名。
- 6月 3日 境分署竣工開署（装備）水槽付消防ポンプ自動車1台、広報車1台、救急自動車1台、職員17名。
- 6月10日 三和分署竣工開署（装備）水槽付消防ポンプ自動車1台、広報車1台、救急自動車1台、職員17名。
- 6月12日 石下分署竣工開署（装備）水槽付消防ポンプ自動車1台、広報車1台、救急自動車1台、職員17名。
- 7月 1日 五霞分署、水槽付消防ポンプ自動車配置し仮庁舎で消防業務開始。
- 12月 1日 職員採用2名、総員302名となる。

昭和51年

- 2月 1日 八千代分署・猿島分署、水槽付消防ポンプ自動車配置し仮庁舎で消防業務開始。
- 3月11日 下妻消防署にB型救急指令装置配置。
- 4月 1日 職員条例定数327名となる。職員採用2名、総員301名となる。
- 4月 1日 特別救助隊編成、各署15名、総隊員数45名。
- 4月20日 千代川分署竣工開署（装備）水槽付消防ポンプ自動車1台、広報車1台、職員13名。

- 4月26日 五霞分署竣工開署（装備）水槽付消防ポンプ自動車1台、広報車1台、救急自動車1台、職員15名。
- 4月28日 西分署竣工開署（装備）水槽付消防ポンプ自動車1台、広報車1台、救急自動車1台、職員13名。
- 5月 6日 猿島分署竣工開署（装備）水槽付消防ポンプ自動車1台、広報車1台、救急自動車1台、職員15名。
- 5月 8日 八千代分署竣工開署（装備）水槽付消防ポンプ自動車1台、広報車1台、救急自動車1台、職員17名。
- 10月 1日 職員採用6名、総員303名となる。

昭和52年

- 1月17日 岩井消防署、B型救急指令装置配置。
- 4月 1日 消防次長兼下妻消防署長：栗野守三 就任。
- 4月 1日 職員採用12名、総員314名となる。
- 7月 1日 職員採用3名、総員314名となる。
- 10月22日 総和分署、化学消防ポンプ自動車配置。職員23名となる。
- 12月 1日 第2代消防長：花島浅男 就任。

昭和53年

- 4月 1日 職員採用7名、総員320名となる。
- 4月 1日 千代川分署・西分署、それぞれ職員15名となる。
- 6月27日 下妻消防署北出張所竣工開所（装備）水槽付消防ポンプ自動車1台、職員6名。
- 8月 1日 救急医療情報システム運用開始。
- 11月 2日 岩井消防署東出張所竣工開所（装備）水槽付消防ポンプ自動車1台、職員6名。

昭和54年

- 3月31日 職員採用4名、総員323名となる。
- 4月 1日 第3代消防長：栗野守三 就任。
- 4月 1日 職員採用4名、総員327名となる。
- 4月 1日 下妻消防署北出張所を下妻消防署上妻出張所に改める。
- 4月 1日 岩井消防署東出張所を岩井消防署飯島出張所に改める。
- 4月 1日 下妻消防署、マイクロバス配置。
- 8月 1日 職員採用2名、総員328名となる。

昭和55年

- 2月 4日 下妻消防署、20m級屈折はしご付消防ポンプ自動車配置。
- 4月 1日 職員条例定数339名となる。職員採用12名、総員329名となる。
- 4月23日 古河消防署上大野出張所竣工開所（装備）水槽付消防ポンプ自動車1台、職員6名。

- 10月 1日 第4代消防長：田宮栄 就任。
- 11月 1日 消防次長兼古河消防署長：佐々木美弘、消防次長兼下妻消防署長：高橋良一、消防次長兼岩井消防署長：野口義男 就任。
- 11月 1日 職員採用1名、総員340名となる。
- 12月10日 岩井消防署七郷出張所竣工開所（装備）水槽付消防ポンプ自動車1台、職員6名。

昭和56年

- 3月30日 下妻消防署高道祖出張所竣工開所（装備）水槽付消防ポンプ自動車1台、職員6名。
- 4月 1日 職員条例定数345名となる。職員採用7名、総員345名となる。
- 10月28日 古河消防署東分署を古河消防署住吉分署に改める。
- 10月28日 岩井消防署西分署を岩井消防署寺久分署に改める。
- 12月23日 古河消防署中田出張所竣工開所（装備）水槽付消防ポンプ自動車1台、職員6名。

昭和57年

- 1月29日 レンゴー株式会社より救急自動車寄贈、岩井消防署配置。
- 2月 1日 消防長事務取扱、古河市長 逆井督 就任。
- 3月17日 岩井消防署、救助工作車配置。
- 4月 1日 職員条例定数351名となる。職員採用4名、総員346名となる。
- 10月 1日 職員採用8名、総員351名となる。
- 11月 1日 第5代消防長：野口義男 就任。

昭和58年

- 1月28日 下妻消防署、指令車更新。
- 3月 1日 救急医療情報装置、新システムに切替運用開始。
- 4月 1日 職員条例定数357名となる。職員採用7名、総員354名となる。

昭和59年

- 4月 1日 職員採用2名、総員355名となる。
- 4月 2日 茨城県防災行政無線運用開始。
- 10月 1日 職員採用1名、総員355名となる。

昭和60年

- 1月 9日 岩井消防署、指令車更新。
- 10月 1日 （財）国際科学技術博覧会協会より救助工作車寄贈、古河消防署配置。
- 11月 1日 消防無線周波数変更（152.09MHZから153.83MHZ）。

昭和61年

- 2月 8日 境分署、水槽付消防ポンプ自動車更新。

- 3月 6日 五霞分署、救急自動車更新。
- 8月 6日 台風10号により石下町本豊田地先 小貝川右岸堤防決壊。
- 10月29日 消防無線電話機基地局、古河消防署・下妻消防署・岩井消防署に第二装置配置。
- 10月30日 石下分署、水槽付消防ポンプ自動車更新。

昭和62年

- 3月16日 三和分署、水槽付消防ポンプ自動車更新。
- 10月21日 猿島分署、水槽付消防ポンプ自動車更新。
- 11月11日 下妻消防署、消防ポンプ自動車更新。

昭和63年

- 2月19日 古河消防署、指令車更新。
- 2月29日 住吉分署、救急自動車更新。
- 3月10日 三和分署・八千代分署、広報車更新。
- 4月 1日 職員採用8名、総員352名となる。
- 7月21日 (財)日本消防協会より指令広報車寄贈、消防本部配置。
- 7月25日 レンゴー株式会社より救急自動車寄贈、岩井消防署配置。
- 11月28日 岩井消防署・五霞分署、水槽付消防ポンプ自動車更新。

平成元年

- 1月17日 石下分署・境分署、広報車更新。
- 3月 6日 千代川分署、救急自動車更新。
- 3月31日 職員採用1名、総員350名となる。
- 4月 1日 消防次長兼古河消防署長：永岡薫 就任。
- 4月17日 消防無線周波数の増波、全国波150.73MHZ。
- 6月28日 総和分署・五霞分署・猿島分署、広報車更新。
- 7月27日 (財)日本消防協会より救急自動車寄贈、古河消防署配置。
- 10月30日 八千代分署、水槽付消防ポンプ自動車更新。
- 12月 1日 救急無線局導入救急波複信方式150.03MHZ, 148.03MHZ (岩井消防署)。

平成2年

- 1月 5日 救急心電図無線伝送システム運用開始、岩井消防署。
- 3月 1日 救急医療情報装置新システムに切替運用開始。
- 3月 5日 下妻消防署、救急自動車更新。
- 4月 1日 病院群輪番制病院運営事業開始。
- 4月23日 NTTファクシミリ運用開始 (古河消防署・下妻消防署・岩井消防署)。
- 6月23日 総合気象観測装置設置 (古河消防署・岩井消防署)
- 7月13日 下妻消防署・岩井消防署・住吉分署・千代川分署・寺久分署、広報車更新。

- 11月14日 古河消防署、水槽付消防ポンプ自動車更新。
- 12月25日 救急無線局導入救急波複信方式（古河消防署・下妻消防署）。

平成3年

- 3月25日 ひとり暮らし老人等緊急通報システム運用開始。
- 4月 1日 職員採用9名、総員353名となる。
- 5月23日 総合気象観測装置設置（下妻消防署）。
- 6月 1日 職員採用1名、総員354名となる。
- 10月17日 千代川分署・寺久分署、水槽付消防ポンプ自動車更新。
- 11月 1日 消防次長兼下妻消防署長：初澤万男、消防次長兼岩井消防署長：中山勇 就任。
- 12月16日 救急無線受令機設置（10分署）。
- 12月20日 救急無線局導入救急波複信方式（10分署）。

平成4年

- 1月23日 消防本部、西南指令車更新。
- 4月 1日 職員採用5名、総員357名となる。
- 7月 2日 消防本部、資材搬送車更新。
- 9月24日 消防本部、人員輸送車更新。
- 11月30日 古河消防署、消防ポンプ自動車更新。
- 12月 1日 消防指令専用回線設置運用開始（7分署1出張所）。
- 12月 1日 完全週休2日制、週40時間勤務実施。

平成5年

- 2月 1日 職員採用1名、総員356名となる。
- 2月16日 三和分署・寺久分署、救急自動車更新。
- 3月 1日 119番集約運用開始（3署管内ごと）。
- 3月 1日 古河消防署、消防緊急通信指令システム施設【Ⅱ型】の設置、運用開始。
- 3月11日 安田生命保険相互会社より救急自動車寄贈、総和分署配置。
- 4月 1日 職員採用23名、総員376名となる。
- 10月 1日 職員採用3名、総員377名となる。
- 10月26日 岩井消防署、30m級はしご付消防ポンプ自動車配置。
- 11月15日 救急心電図伝送システム、無線から電話に切替、岩井消防署。
- 11月15日 古河消防署、化学消防ポンプ自動車更新。
- 11月26日 下妻消防署、水槽付消防ポンプ自動車更新。
- 12月26日 飯島出張所、水槽付消防ポンプ自動車更新。

平成6年

- 1月 4日 救急心電図伝送システム、全圏域内で運用開始（救急自動車16台に自動車電話積載）。

- 1月13日 境分署、救急自動車更新。
- 4月 1日 消防次長兼岩井消防署長：鈴木博 就任。
- 4月 1日 職員採用19名、総員392名となる。
- 5月 1日 救急救命士 1名誕生。
- 6月15日 岩井消防署、人員輸送車更新。
- 12月27日 総和分署、水槽付消防ポンプ自動車更新。

平成7年

- 1月 1日 茨城県防災航空隊へ隊員1名派遣。
- 1月22日 阪神・淡路大震災被災地へ隊員6名災害派遣。〔1/22～1/26〕
- 2月10日 下妻消防署、化学消防ポンプ自動車更新。
- 3月10日 古河消防署、救急自動車更新。
- 3月13日 上妻出張所、水槽付消防ポンプ自動車更新。
- 3月22日 岩井消防署、高規格救急自動車配置。
- 3月27日 岩井消防署、消防ポンプ自動車更新。
- 6月 1日 消防本部、資材搬送車更新。
- 11月 1日 古河消防署、40m級はしご付消防ポンプ自動車更新。
- 11月 1日 岩井消防署、化学消防ポンプ自動車更新。
- 11月 1日 救急救命士 計2名となる。
- 12月13日 岩井消防署、救助艇トレーラー更新。

平成8年

- 2月20日 下妻消防署、高規格救急自動車配置。
- 2月26日 八千代分署・猿島分署、救急自動車更新。
- 4月 1日 第6代消防長：初澤万男 就任。
- 4月 1日 職員採用12名、総員395名となる。
- 4月 1日 茨城県立消防学校へ職員1名派遣。
- 6月 1日 五霞村、町制施行により五霞町となる。
- 8月 1日 消防次長兼警防課長兼古河消防署長：永岡薫 就任。
- 9月 1日 職員採用1名、総員395名となる。

平成9年

- 2月 4日 総和分署、化学消防ポンプ自動車更新。
- 2月 4日 上大野出張所・七郷出張所、水槽付消防ポンプ自動車更新。
- 2月12日 古河消防署、高規格救急自動車配置。
- 2月24日 五霞分署、救急自動車更新。
- 3月24日 レンゴー株式会社より救急自動車寄贈、寺久分署配置。
- 3月31日 職員採用3名、総員396名となる。

- 4月 1日 消防次長兼岩井消防署長：富山勝康 就任。
- 4月 1日 職員条例定数405名となる。
- 5月 1日 救急救命士 計3名となる。
- 7月10日 古河消防署・下妻消防署・岩井消防署、査察車更新。
- 10月 1日 職員採用5名、総員400名となる。
- 11月 1日 救急救命士 計4名となる。

平成10年

- 3月16日 千代川分署、救急自動車更新。
- 3月16日 高道祖出張所、水槽付消防ポンプ自動車更新。
- 3月25日 下妻消防署、消防緊急通信指令システム施設【Ⅱ型】更新。
- 4月 1日 消防次長兼下妻消防署長：山口武雄 就任。
- 4月 1日 職員採用9名、総員405名となる。
- 7月31日 下妻消防署、救助艇トレーラー更新。
- 11月 1日 救急救命士 計5名となる。
- 12月20日 岩井消防署・三和分署・石下分署、水槽付消防ポンプ自動車更新。

平成11年

- 3月19日 古河消防署、救助資機材整備。
- 3月26日 下妻消防署、救助工作車（Ⅱ型）及び救助資機材整備。
- 4月 1日 第7代消防長：永岡薫、消防次長兼古河消防署長：大井昭夫、消防次長兼岩井消防署長：山口武雄 就任。
- 4月 1日 職員採用8名、総員401名となる。
- 4月 1日 （財）日本消防協会へ職員1名派遣。
- 4月 1日 茨城県防災航空隊へ隊員1名派遣。
- 9月 8日 古河消防署、救助艇トレーラー更新。
- 11月12日 下妻消防署、救急自動車更新。
- 11月 1日 救急救命士 計7名となる。
- 12月 3日 下妻消防署、水槽付消防ポンプ自動車更新。
- 12月17日 猿島分署・境分署、水槽付消防ポンプ自動車更新。

平成12年

- 3月30日 （財）日本消防協会より救急自動車寄贈、古河消防署配置。
- 3月31日 職員採用2名、総員405名となる。
- 5月 1日 救急救命士 計8名となる。
- 11月 1日 救急救命士 計9名となる。
- 12月 5日 五霞分署・八千代分署、水槽付消防ポンプ自動車更新。
- 12月 8日 下妻消防署、消防ポンプ自動車更新。

- 12月 8日 古河消防署、救助工作車（Ⅱ型）更新。
- 12月18日 総和分署、高規格救急自動車配置。

平成13年

- 3月13日 古河消防署新庁舎移転「古河市大字中田1683番地の9」業務開始（中田出張所統合する）。
- 3月27日 下妻消防署、人員輸送車配置。
- 4月 1日 消防次長兼警防課長：山口武雄 就任。
- 4月20日 茨城西南地方広域市町村圏事務組合消防本部 古河消防署竣工開署。
- 5月 1日 救急救命士 計11名となる。
- 11月 1日 救急救命士 計13名となる。
- 12月 4日 古河消防署・住吉分署、災害対応特殊水槽付消防ポンプ自動車更新。
- 12月10日 三和分署、災害対応特殊消防ポンプ自動車更新。

平成14年

- 1月17日 三和分署、災害対応特殊救急自動車配置。
- 1月23日 境分署、高規格救急自動車配置。
- 2月11日 消防本部、資材搬送車更新。
- 3月12日 岩井消防署、人員輸送車配置。
- 4月 1日 第8代消防長：大井昭夫、消防次長兼企画課長：宇留野孝一、消防次長兼下妻消防署長：木村均、消防次長兼古河消防署長：野中文夫 就任。
- 4月 1日 職員条例定数409名となる。職員採用10名、総員409名となる。
- 5月 1日 救急救命士 計15名となる。
- 6月 6日 消防本部、資材搬送車配置。
- 7月24日 岩井消防署、人員輸送車配置。
- 9月19日 消防本部、人員輸送車配置。
- 11月 1日 小児救急医療輪番制運営事業開始。
- 11月 1日 救急救命士 計17名となる。

平成15年

- 1月 1日 職員採用 2名、総員405名となる。
- 1月22日 住吉分署、災害対応特殊救急自動車配置。
- 3月 6日 下妻消防署、20m級災害対応特殊屈折はしご付消防ポンプ自動車更新。
- 3月19日 （財）日本自動車工業会より高規格救急自動車寄贈、石下分署配置。
- 3月26日 岩井消防署、高規格救急自動車更新。
- 4月 1日 消防長：大井昭夫（再任用）、消防次長兼予防課長：山口武雄 就任。
- 4月 1日 職員条例定数414名となる。職員採用17名、総員414名となる。
- 4月 1日 機構改革を行い予防課、通信指令課を新設し5課体制となる。

- 5月 1日 救急救命士 計19名となる。
- 11月 1日 救急救命士 計21名となる。
- 12月 1日 消防次長：野中文夫 就任。

平成16年

- 1月 1日 職員採用1名、総員412名となる。
- 1月 9日 八千代分署、災害対応特殊救急自動車配置。
- 1月26日 三和分署、広報車更新。
- 3月 6日 岩井消防署、救助工作車（Ⅲ型）更新。
- 3月23日 五霞分署・猿島分署、高規格救急自動車配置。
- 4月 1日 第9代消防長：野中文夫、消防次長兼企画課長：山口武雄、消防次長兼古河消防署長：海野勝 就任。
- 4月 1日 職員条例定数422名となる。職員採用22名、総員421名となる。
- 4月 1日 古河消防署総和分署を総和消防署に、古河消防署上大野出張所を総和消防署上大野出張所に改める。
- 4月 1日 茨城県防災航空隊へ隊員1名派遣。
- 5月 1日 救急救命士 計23名となる。
- 10月20日 八千代分署、広報車更新。
- 10月27日 新潟中越地震被災地へ緊急消防援助隊10名災害派遣。〔10/27～10/29〕
- 11月 1日 救急救命士 計27名となる。

平成17年

- 1月31日 千代川分署、水槽付消防ポンプ自動車更新。
- 2月 8日 千代川分署、災害対応特殊救急自動車配置。
- 3月11日 高機能消防指令センター【Ⅱ型】設置、運用開始（古河消防署・下妻消防署・岩井消防署配置の消防緊急通信指令システム施設【Ⅱ型】を消防本部に集約）。
- 3月22日 坂東市誕生（岩井市と猿島町が合併）。
- 3月22日 岩井消防署を坂東消防署に、岩井消防署寺久分署を坂東消防署寺久分署に、岩井消防署飯島出張所を坂東消防署飯島出張所に、岩井消防署七郷出張所を坂東消防署七郷出張所に、岩井消防署猿島分署を坂東消防署猿島分署に、岩井消防署境分署を坂東消防署境分署に改める。
- 4月 1日 消防次長：海野勝、消防次長兼古河消防署長：田宮陽一 就任。
- 4月 1日 職員条例定数429名となる。職員採用17名、総員426名となる。
- 5月 1日 救急救命士 計28名となる。
- 9月 1日 消防次長兼下妻消防署長：横田邦夫 就任。
- 9月12日 古河市誕生（古河市、総和町及び三和町が合併）。
- 9月14日 古河消防署、人員輸送車配置。
- 10月 8日 国際緊急消防援助隊員 吉原司 パキスタン大地震被災地へ災害派遣。〔10/8～10/18〕

- 11月 1日 救急救命士 計31名となる。
- 12月 2日 消防本部、資材搬送車（3トントラック）配置。
- 12月21日 総和消防署・境分署、広報車更新。

平成18年

- 1月 1日 下妻市誕生（下妻市と千代川村が合併）。
- 1月 1日 常総市誕生（水海道市と石下町が合併）。旧石下町の消防に関する事務については、組合規約どおりの業務内容で引き続き当組合で処理する。
- 2月 3日 下妻消防署、高規格救急自動車更新。
- 2月 8日 寺久分署、災害対応特殊救急自動車更新。
- 2月15日 古河市から乗用車1台譲渡、消防本部へ配置。
- 3月22日 携帯電話119通報直接受信業務運用開始。
- 4月 1日 職員条例定数433名となる。職員採用16名、総員433名となる。
- 5月 1日 救急救命士 計35名となる。
- 12月12日 茨城県民生活協同組合から軽貨物自動車1台寄贈。古河消防署へ配置。

平成19年

- 1月12日 五霞分署・猿島分署、広報車更新。
- 2月27日 古河消防署、災害対応特殊救急自動車更新。
- 4月 1日 第10代消防長：中山一、消防次長：田宮陽一、消防次長兼坂東消防署長：海野勝 就任。
- 4月 1日 職員採用13名、総員429名となる。
- 5月 1日 救急救命士 計40名となる。
- 6月 1日 携帯電話等のメール機能を利用した火災情報の配信業務開始。
- 8月30日 千代川分署・寺久分署、広報車更新。
- 10月 1日 総務省消防庁へ職員1名派遣。

平成20年

- 2月15日 佐野医院より高規格救急自動車寄贈、総和消防署配置。
- 4月 1日 第11代消防長：田宮陽一、消防次長：根岸寛次 就任。
- 4月 1日 職員採用13名、総員430名となる。
- 5月 1日 救急救命士 計46名となる。
- 8月29日 石下分署、広報車更新。
- 12月22日 古河消防署、指揮広報車配置。

平成21年

- 1月16日 三和分署、災害対応特殊救急自動車更新。
- 4月 1日 消防次長：黒沢豊 就任。

- 4月 1日 職員採用 9 名、総員429名となる。
- 5月 1日 救急救命士 計50名となる。
- 7月22日 消防本部、人員輸送車更新。
- 8月20日 下妻消防署、指揮広報車配置。

平成22年

- 1月26日 住吉分署、災害対応特殊救急自動車更新。
- 4月 1日 第12代消防長：黒沢豊、消防次長：長濱周之助 就任。
- 4月 1日 職員採用13名、総員430名となる。
- 4月 1日 茨城県立消防学校へ職員 1 名派遣。
- 4月 1日 高度救助隊発足、隊員15名。
- 5月 1日 救急救命士 計54名となる。
- 8月 4日 消防本部、資材搬送車更新。

平成23年

- 3月25日 坂東消防署、災害対応特殊水槽付消防ポンプ自動車更新。
- 3月29日 東日本大震災被災地へ緊急消防援助隊として隊員延べ27名派遣。
- 4月 1日 第13代消防長：長濱周之助、消防次長：遠藤英二、消防次長兼下妻消防署長：海野勝 就任。
- 4月 1日 職員採用24名、総員431名となる。
- 4月 1日 総務省消防庁へ職員 1 名派遣。
- 4月 1日 (財)日本消防協会へ職員 1 名派遣。
- 5月 1日 救急救命士 計61名となる。
- 11月16日 消防本部、後方支援車更新。
- 11月16日 坂東消防署、指揮広報車配置。

平成24年

- 1月13日 八千代分署、災害対応特殊救急自動車更新。
- 1月13日 境分署、高規格救急自動車更新。
- 4月 1日 消防次長：越渡静男、消防次長兼予防課長（火災調査担当）：海野勝、消防次長兼通信指令課長（消防無線デジタル担当）：久保勝己 就任。
- 4月 1日 職員採用18名、総員432名となる。
- 4月 1日 茨城県防災航空隊へ隊員 1 名派遣。
- 4月 1日 総務省消防庁へ職員 1 名派遣。
- 4月 1日 (財)日本消防協会へ職員 1 名派遣。
- 5月 1日 救急救命士 計66名となる。
- 9月 6日 消防本部、西南指令車更新。
- 10月 5日 消防本部、人員輸送車更新。

- 10月 5日 住吉分署、広報車更新。
- 12月14日 坂東消防署、災害対応特殊救急自動車更新。
- 12月14日 下妻消防署・石下分署、高規格救急自動車更新。

平成25年

- 1月 1日 消防次長兼総務課長：菅谷保夫 就任。
- 4月 1日 第14代消防長：越渡静男、消防次長：菅谷保夫 就任。
- 4月 1日 職員条例定数460名となる。職員採用25名、総員438名となる。
- 4月 1日 総務省消防庁消防大学校消防研究センターへ職員 1 名派遣。
- 5月 1日 救急救命士 計72名となる。
- 11月22日 猿島分署、災害対応特殊救急自動車更新。

平成26年

- 3月20日 上妻出張所・飯島出張所、災害対応特殊水槽付消防ポンプ自動車更新。
- 4月 1日 第15代消防長：菅谷保夫、消防次長：木村実、消防次長兼下妻消防署長：吉原司 就任。
- 4月 1日 職員採用23名、総員435名となる。
- 4月 1日 茨城消防救急無線・指令センター運営協議会事務局へ職員 1 名派遣。
- 5月 1日 救急救命士 計73名となる。

平成27年

- 1月15日 五霞分署・千代川分署、高規格救急自動車更新。
- 3月20日 古河消防署、災害対応特殊化学消防ポンプ自動車更新。
- 4月 1日 第16代消防長：木村実、消防次長：吉原司 就任。
- 4月 1日 職員採用27名、総員441名となる。
- 4月 1日 再任用職員 4 名採用。
- 4月 1日 消防本部 警防課に指揮隊発足。
- 4月 1日 総務省消防庁消防大学校へ職員 1 名派遣。
- 4月 1日 救急救命士 計76名となる。
- 9月 9日 平成27年 9 月関東・東北豪雨災害
 - 10日 6 時30分、常総市若宮戸地内鬼怒川越水
 - 当消防本部における活動状況【9日～11日】
 - 救助出場件数 166件、救助人員 480名、救急出場件数 35件、搬送人員 36名
 - 当広域圏内における被害状況
 - 【住宅被害】全壊 52棟、大規模半壊 1,582棟、半壊 3,685棟、
床上浸水 21棟、床下浸水 3,441棟
 - 【人的被害】死亡 2名、重症 2名、中等症 13名、
軽症 21名、行方不明 0名

12月17日 通信指令業務を「いばらき消防指令センター」へ移行。

平成28年

- 2月24日 消防本部、指揮車配置。
- 2月26日 茨城県民生活協同組合から軽貨物自動車1台寄贈、消防本部へ配置。
- 3月1日 いばらき消防指令センターへ職員7名派遣。
- 3月23日 総和消防署、化学消防ポンプ自動車更新。
- 4月1日 消防次長：今泉光一 就任。
- 4月1日 職員採用27名、総員446名となる。
- 4月1日 再任用職員2名採用。
- 4月1日 救急救命士 計79名となる。
- 6月1日 いばらき消防指令センター運用開始。

平成29年

- 2月7日 古河消防署、災害対応特殊消防ポンプ自動車（600ℓ水槽・CAFS装置搭載）更新。
- 4月1日 第17代消防長：中山道夫、消防次長：青木衛、消防次長兼古河消防署長：今泉光一 就任。
- 4月1日 職員採用29名、総員432名となる。
- 4月1日 再任用職員5名採用。
- 4月1日 救急救命士 計88名となる。
- 8月1日 消防本部に潜水隊編成（総隊員数13名）。

平成30年

- 1月30日 寺久分署、災害対応特殊救急自動車更新。
- 1月30日 三和分署、高規格救急自動車更新。
- 2月9日 坂東消防署、災害対応特殊消防ポンプ自動車（1,100ℓ水槽・CAFS装置搭載）更新。
- 2月26日 茨城県民生活協同組合から軽貨物自動車1台寄贈。坂東消防署資材搬送車配置。
- 4月1日 消防長：中山道夫（再任用）就任。
- 4月1日 消防職員28名採用、総員452名となる。
- 4月1日 再任用職員4名採用。非常勤職員1名採用。
- 4月1日 救急救命士 計96名となる。
- 4月1日 機構改革を行い警防課、通信指令課を廃止し、消防救助課、救急課を新設する。

平成31年（令和元年）

- 1月29日 古河消防署・住吉分署・総和消防署、災害対応特殊救急自動車更新。
- 2月21日 総務省消防庁から拠点機能形成車無償貸与、消防本部配置。
- 2月27日 下妻消防署・坂東消防署、災害対応特殊化学消防ポンプ自動車(CAFS装置搭載)更新。
- 4月1日 第18代消防長：青木衛、消防次長：関由和 就任。

- 4月 1日 消防職員16名採用、総員451名となる。
- 4月 1日 再任用職員 2名採用。
- 4月 1日 救急救命士 計94名となる。
- 4月 1日 (公財) 日本消防協会へ職員 1名派遣。
- 8月23日 下妻消防署・坂東消防署、人員輸送車更新。
- 12月 1日 古河消防署、指令車更新。

令和2年

- 1月29日 下妻消防署・八千代分署、災害対応特殊救急自動車更新。
- 2月19日 総和消防署、災害対応特殊消防ポンプ自動車 (1,100ℓ 水槽・CAFS装置搭載) 更新。
- 2月27日 七郷出張所・上大野出張所、災害対応特殊消防ポンプ自動車 (1,300ℓ 水槽・CAFS装置搭載) 更新。
- 3月25日 三和分署車庫竣工 (拠点機能形成車用)。
- 4月 1日 消防長：青木衛 (再任用) 就任。
- 4月 1日 消防職員16名採用、総員455名となる。
- 4月 1日 再任用職員 4名採用。
- 4月 1日 救急救命士 計96名となる。
- 4月 1日 危険物規制事務業務を消防本部 予防課へ集約。
- 4月 1日 総務省消防庁消防大学校消防研究センターへ職員 1名派遣。
- 4月 1日 茨城県防災航空隊へ隊員 1名派遣。
- 8月27日 古河消防署、水上バイク、ボートトレーラー配置。
- 12月14日 高道祖出張所、消防ポンプ自動車 (1,300ℓ 水槽・CAFS装置搭載) 更新。

令和3年

- 1月19日 坂東消防署、災害対応特殊救急自動車更新。
- 1月21日 消防本部、支援車 (Ⅲ型) 配置。
- 3月11日 下妻消防署、救助工作車 (Ⅲ型) 更新。
- 4月 1日 消防本部の名称を茨城西南地方広域市町村圏事務組合消防本部から茨城西南広域消防本部に改める。
- 4月 1日 第19代消防長：関由和、消防次長：寺田孝行 就任。
- 4月 1日 消防職員 7名採用、総員455名となる。
- 4月 1日 再任用職員 4名採用。
- 4月 1日 救急救命士 計93名となる。
- 7月15日 遠東石塚グリーンペット株式会社から軽貨物自動車 1台寄贈、坂東消防署へ配置。
- 11月 1日 坂東消防署、13mブーム付多目的消防ポンプ自動車更新。
- 11月24日 三和分署、石下分署、災害対応特殊水槽付消防ポンプ自動車 (2,000ℓ 水槽) 更新。
- 12月 1日 古河消防署駅西出張所新庁舎「古河市本町一丁目10番16号」業務開始。
- 12月17日 石下分署、高規格救急自動車更新。

令和4年

- 1月31日 下妻消防署、支援車更新。
- 4月 1日 第20代消防長：寺田孝行、消防次長：片倉政実 就任。
- 4月 1日 消防職員10名採用、総員453名となる。
- 4月 1日 再任用職員 2名採用。
- 4月 1日 救急救命士 計92名となる。
- 12月21日 坂東消防署、支援車更新。

令和5年

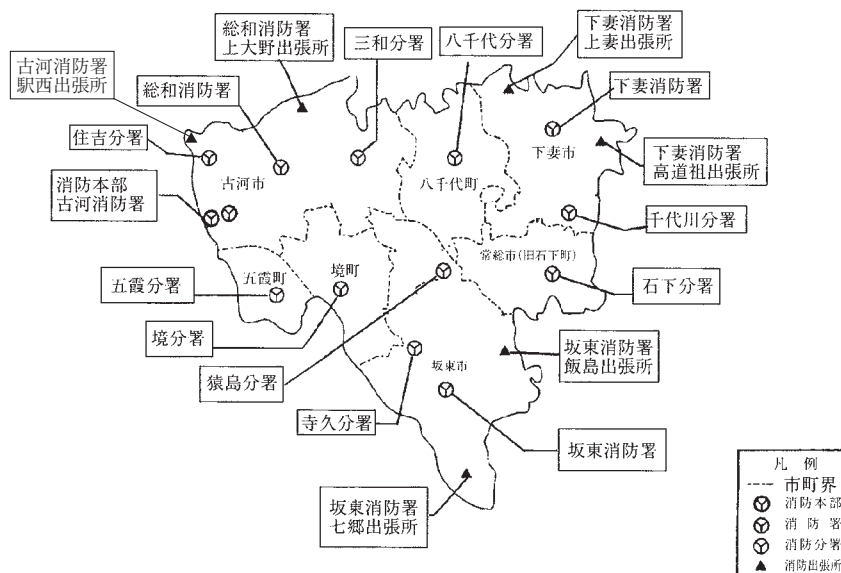
- 1月29日 境分署、災害対応特殊救急自動車更新。
- 1月29日 猿島分署、高規格救急自動車更新。
- 2月 7日 国際消防救助隊員 長妻秀一 トルコ・シリア地震被災地へ災害派遣。〔2/7～2/15〕
- 2月24日 猿島分署、災害対応特殊水槽付消防ポンプ自動車（2,000ℓ水槽）更新。
- 2月24日 境分署、水槽付消防ポンプ自動車（2,000ℓ水槽）更新。
- 3月16日 下妻消防署、消防ポンプ自動車（1,300ℓ水槽）更新。
- 3月24日 総和消防署、救助工作車（Ⅲ型）更新。
- 4月 1日 第21代消防長：片倉政実、消防次長：関根孝之 就任。
- 4月 1日 消防職員 7名採用、総員452名となる。
- 4月 1日 再任用職員 1名採用。
- 4月 1日 総務省消防庁へ職員 1名派遣。
- 4月 1日 （公財）日本消防協会へ職員 1名派遣。
- 4月 1日 茨城県保健医療部医療政策課へ職員 1名派遣。
- 4月 1日 茨城県立消防学校へ職員 1名派遣。
- 4月 1日 救急救命士計95名となる。
- 12月19日 千代川分署、災害対応特殊救急自動車更新。

令和6年

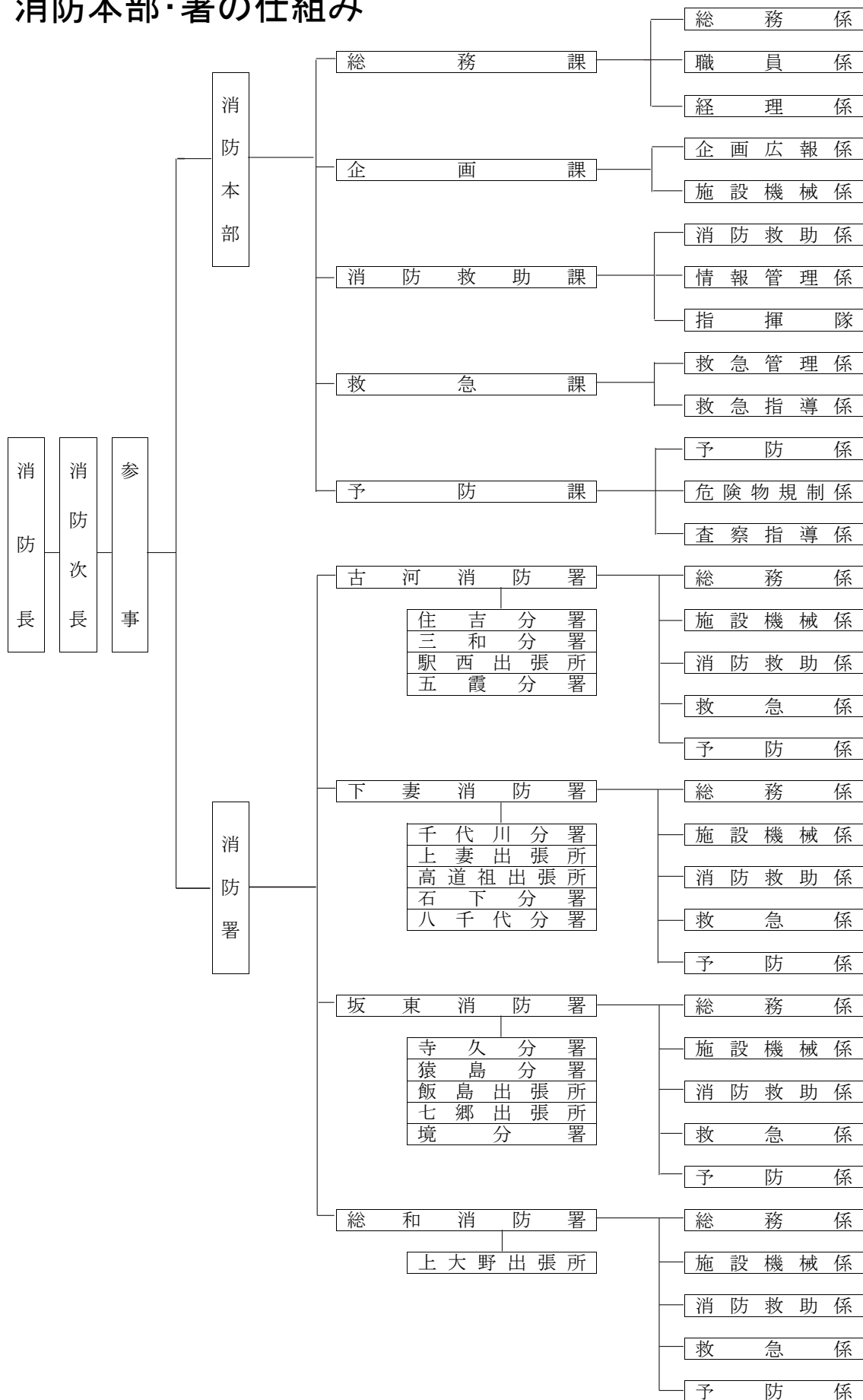
- 1月22日 総和消防署、水槽付消防ポンプ自動車（CD-I型600ℓ）更新。
- 2月27日 五霞分署、八千代分署、災害対応特殊水槽付消防ポンプ自動車（Ⅱ型2,000ℓ）更新。
- 3月 4日 福島県国見町から高規格救急自動車 1台寄贈、三和分署へ配置。
- 3月 5日 古河消防署、水槽付消防ポンプ自動車（Ⅱ型2,000ℓ）更新。
- 3月12日 住吉分署、水槽付消防ポンプ自動車（CD-I型1,300ℓ）更新。
- 3月22日 坂東消防署、災害対応特殊小型動力ポンプ付水槽車（10,000ℓ）配置。
- 4月 1日 第22代消防長：関根孝之、消防次長：吉田日出夫 就任。
- 4月 1日 消防職員11名採用、総員454名となる。
- 4月 1日 再任用職員 2名採用。
- 4月 1日 救急救命士計101名となる。

消防庁舎の概要・配置図

区分	構造	敷地面積 (m ²)	床面積(m ²)	延面積(m ²)	開署(所)年月日
消防本部 古河消防署	鉄筋コンクリート造2階建	8,249.47	1F 1,667.37 2F 845.00 PH 22.35	2,534.72	平成13年4月20日
住吉分署	鉄筋コンクリート造2階建	470.56	1F 180.00 2F 182.00	362.00	昭和46年4月7日
三和分署	鉄筋コンクリート造2階建	1,600.00	1F 383.53 2F 116.00 PH 9.74	509.27	昭和50年6月10日
駅西出張所	鉄骨造2階建	897.81	1F 276.39 2F 134.55	410.94	令和3年12月1日
五霞分署	鉄筋コンクリート造2階建	1,246.00	1F 207.05 2F 108.00	315.05	昭和51年4月26日
下妻消防署	鉄筋コンクリート造2階建	939.60	1F 552.41 2F 270.00	822.41	昭和42年6月16日
千代川分署	鉄筋コンクリート造2階建	1,549.57	1F 177.10 2F 88.00	265.10	昭和51年4月20日
上妻出張所	鉄骨造平屋建	697.57	95.96	95.96	昭和53年6月27日
高道祖出張所	鉄骨造平屋建	786.65	145.54	145.54	昭和56年3月30日
石下分署	鉄筋コンクリート造2階建	1,301.33	1F 243.90 2F 116.00 PH 9.74	369.64	昭和50年6月12日
八千代分署	鉄筋コンクリート造2階建	1,005.15	1F 243.80 2F 116.00 PH 9.94	369.74	昭和51年5月8日
坂東消防署	鉄筋コンクリート造3階建	3,354.00	1F 887.57 2F 259.00 3F 259.00	1,405.57	昭和47年7月19日
寺久分署	鉄筋コンクリート造2階建	1,352.00	1F 179.23 2F 88.00	267.23	昭和51年4月28日
猿島分署	鉄筋コンクリート造2階建	1,122.77	1F 204.30 2F 108.00	312.30	昭和51年5月6日
飯島出張所	鉄骨造平屋建	257.99	101.20	101.20	昭和53年11月2日
七郷出張所	鉄骨造平屋建	458.33	138.90	138.90	昭和55年12月10日
境分署	鉄筋コンクリート造2階建	787.06	1F 236.25 2F 116.00 PH 9.74	361.99	昭和50年6月3日
総和消防署	鉄筋コンクリート造2階建	2,357.00	1F 243.63 2F 116.00 PH 9.74	369.37	昭和50年6月2日
上大野出張所	鉄骨造平屋建	709.00	118.60	118.60	昭和55年4月23日



消防本部・署の仕組み



職員の配置状況

令和6年4月1日現在

階級別 所属別		総 計	消 防 正 監	消 防 監	消 防 司 令 長	消 防 司 令	消 防 司 令 補	消 防 士 長	消 防 副 士 長	消 防 士	そ の 他 職 員
消 防 本 部	小計	68	1	6	4	21	12	15	3	6	
	消防長	1	1								
	消防次長	1		1							
	参事	1		1							
	総務課	20		1	2	3	6	2		6	
	企画課	5		1		3	1				
	消防救助課	28		1	1	10	5	9	2		
	救急課	4			1	2			1		
	予防課	8		1		3		4			
古河消防署管内	小計	110			4	19	15	23	27	22	
	古河消防署	47			1	8	7	9	11	11	
	住吉分署	19			1	4	2	4	5	3	
	三和分署	19			1	3	3	4	4	4	
	駅西出張所	6						3	1	2	
	五霞分署	19			1	4	3	3	6	2	
下妻消防署管内	小計	119		1	4	17	16	27	32	22	
	下妻消防署	50		1	1	8	7	11	12	10	
	千代川分署	19			1	2	3	5	4	4	
	上妻出張所	6						2	3	1	
	高道祖出張所	6					1	1	2	2	
	石下分署	19			1	3	2	5	6	2	
	八千代分署	19			1	4	3	3	5	3	
坂東消防署管内	小計	120		1	4	18	14	30	32	21	
	坂東消防署	51		1	1	9	7	12	14	7	
	寺久分署	19			1	2	2	6	5	3	
	飯島出張所	6						3	1	2	
	七郷出張所	6					2		3	1	
	猿島分署	19			1	3	2	4	5	4	
	境分署	19			1	4	1	5	4	4	
総和消防署管内	小計	37			1	4	4	9	14	5	
	総和消防署	31			1	4	4	7	12	3	
	上大野出張所	6						2	2	2	
合	計	454	1	8	17	79	61	104	108	76	
新採用職員		11	※令和6年4月8日～令和6年9月5日まで消防学校前期入校(6) ※令和6年10月17日～令和7年3月18日まで消防学校後期入校(5)								

職員の年齢構成

令和6年4月1日現在

階級別 区分	総計	消防正監	消防監	消防司令長	消防司令	消防司令補	消防士長	消防副士長	消防士	その他職員
合計	454	1	8	17	79	61	104	108	76	
18歳	3								3	
19歳	4								4	
20歳	9								9	
21歳	4								4	
22歳	4								4	
23歳	11								11	
24歳	21							3	18	
25歳	23							11	12	
26歳	21							14	7	
27歳	20							18	2	
28歳	17							16	1	
29歳	13						1	11	1	
30歳	11						3	8		
31歳	20						10	10		
32歳	24						16	8		
33歳	12						8	4		
34歳	18						15	3		
35歳	22						20	2		
36歳	12						12			
37歳	7					2	5			
38歳	10					8	2			
39歳	16					11	5			
40歳	13					8	5			
41歳	10				1	8	1			
42歳	15				2	13				
43歳	13				8	5				
44歳	8				4	4				
45歳	10				10					
46歳	10				10					
47歳	3				3					
48歳	13				11	2				
49歳	12			1	11					
50歳	7			4	3					
51歳	10			2	8					
52歳	3			1	2					
53歳	9			7	2					
54歳	4		3	1						
55歳	6		4	1			1			
56歳	2		1		1					
57歳										
58歳										
59歳	1	1								
60歳	3				3					
平均年齢	35	59	55	52	45	41	34	28	23	

職員の勤続年数

令和6年4月1日現在

階級別 区分	総計	消防正監	消防監	消防司令長	消防司令	消防司令補	消防士長	消防副士長	消防士	その他職員
合計	454	1	8	17	79	61	104	108	76	
1年未満	11								11	
1年以上	12								12	
2 "	10								10	
3 "	6								6	
4 "	15								15	
5 "	14							1	13	
6 "	28							20	8	
7 "	26							25	1	
8 "	22							22		
9 "	24							24		
10 "	19						9	10		
11 "	23						17	6		
12 "	17						17			
13 "	22						22			
14 "	12						12			
15 "	7						7			
16 "	11					2	9			
17 "	12					6	6			
18 "	15					12	3			
19 "	15				3	11	1			
20 "	23				6	17				
21 "	17				7	10				
22 "	7				6	1				
23 "										
24 "	2				2					
25 "	7				7					
26 "	13			1	12					
27 "	3				3					
28 "	8			1	7					
29 "										
30 "	14			3	9	2				
31 "	20		4	4	12					
32 "	5		2	3						
33 "	7			4	2		1			
34 "										
35 "	1		1							
36 "	2		1	1						
37 "										
38 "										
39 "										
40 "	1	1								
41 "	3				3					
平均勤続年数	15	40	32	31	27	20	13	8	3	

本部・署・事務分掌

令和6年4月1日現在

課	係	事務分掌
総務課	総務係	<ol style="list-style-type: none"> 1. 公印の保管に関する事。 2. 文書の発受に関する事。 3. 予算の編成及び執行に関する事。 4. 事務分掌に関する事。 5. 消防教養訓練に関する事。 6. 渉外に関する事。 7. 他の係に属しない事。
	職員係	<ol style="list-style-type: none"> 1. 消防職員の進退、身分、賞罰及び服務に関する事。 2. 消防職員の定数及び配置に関する事。 3. 消防職員の厚生保健に関する事。 4. 消防職員の公務災害補償に関する事。 5. 消防職員の給貸与品に関する事。 6. 消防職員の給与及び報酬に関する事。 7. 消防職員の旅費に関する事。 8. 傭人に関する事。 9. その他人事及び給与に関する事。
	経理係	<ol style="list-style-type: none"> 1. 消防予算の経理に関する事。 2. 消防予算の決算に関する事。 3. 物品の出納管理に関する事。 4. 公有財産の記録及び管理に関する事。 5. その他会計に関する事。
企画課	企画広報係	<ol style="list-style-type: none"> 1. 広域消防の計画及び実施に関する事。 2. 消防広報に関する事。 3. 整備計画に関する事。 4. 地域防災計画に関する事。 5. 消防統計に関する事。 6. その他の企画広報に関する事。
	施設機械係	<ol style="list-style-type: none"> 1. 消防用機械器具の計画及び維持管理に関する事。 2. 消防用装備品の計画及び維持管理に関する事。 3. 消防車両の計画、運行及び管理に関する事。 4. 救急救助用機械器具の計画及び維持管理に関する事。 5. 庁舎及び庁用備品の維持管理に関する事。 6. 事故処理に関する事。 7. その他施設機械に関する事。
消防救助課	消防救助係	<ol style="list-style-type: none"> 1. 警防計画に関する事。 2. 消防用水利に関する事。 3. 消防相互応援協定に関する事。 4. 化学消火薬剤等に関する事。 5. 水火災等の警戒及び防ぎよの対策に関する事。 6. 緊急消防援助隊に関する事。 7. 災害・救助統計に関する事。 8. 救助技術の研究及び指導に関する事。 9. その他消防救助に関する事。
	情報管理係	<ol style="list-style-type: none"> 1. 茨城消防救急無線・指令センター運営協議会に関する事。 2. 消防通信設備の計画策定及び保守点検整備に関する事。 3. 無線局の免許申請等に関する事。 4. 全庁ネットワーク情報セキュリティ対策及び運用に関する事。 5. 警防支援情報等の収集及び管理に関する事。 6. 災害時における関係機関との連絡調整に関する事。 7. 災害等に関する情報の管理及び報道対応に関する事。 8. 情報共有端末装置の各種データベースに関する事。 9. ひとり暮らし老人等に対する緊急通報に関する事。 10. 気象観測に関する事。 11. その他通信に関する事。

	課	係	事務分掌
消 防 本 部	消防救助課	指揮隊	<ol style="list-style-type: none"> 1. 指揮本部の設置及び運営に関すること。 2. 災害活動における指揮、通信及び水利の統制に関すること。 3. 職員の教養訓練の計画及び調整に関すること。 4. 現場広報に関すること。 5. その他指揮に関すること。
		救急管理係	<ol style="list-style-type: none"> 1. 救急業務の企画及び運営に関すること。 2. 消防隊の運用計画及び活動基準に関すること。 3. 救急資器材の配備に関すること。 4. 救急統計に関すること。 5. 救急医療機関その他関係機関との連絡調整に関すること。 6. その他救急管理に関すること。
		救急指導係	<ol style="list-style-type: none"> 1. 救急救命士の養成に関すること。 2. 救急技術の研究及び指導に関すること。 3. メディカルコントロール体制に関すること。 4. 患者等搬送事業の指導及び認定に関すること。 5. 応急手当の普及啓発に関すること。 6. その他救急指導に関すること。
	予 防 課	予防係	<ol style="list-style-type: none"> 1. 水・火災の予防に関すること。 2. 建築物の同意事務に関すること。 3. 消防用設備等に関すること。 4. 防火管理者に関すること。 5. 火災予防条例に関すること。 6. 火災、危険物の統計に関すること。 7. その他災害の予防に関すること。
		危険物規制係	<ol style="list-style-type: none"> 1. 危険物製造所等の許認可に係ること。 2. 危険物の規制に関すること。 3. 危険物製造所等の火災予防措置に関すること。 4. 危険物統計に関すること。
		査察指導係	<ol style="list-style-type: none"> 1. 危険物施設査察指導に関すること。 2. 火災原因及び損害の調査に関すること。 3. 危険物災害の調査に関すること。 4. 民間防火組織等の育成及び防火思想の普及に関すること。
消 防 署 (分署含む)		総務係	<ol style="list-style-type: none"> 1. 公印の保管に関すること。 2. 文書の発受に関すること。 3. 職員の配置、進退、賞罰及び身分に関すること。 4. 予算の編成、執行及び会計経理に関すること。 5. 職員の福利厚生に関すること。 6. 消防教養訓練に関すること。 7. 職員の貸与品に関すること。 8. 職員の人事、給与に関すること。 9. その他、各係に属さないこと。
		施設機械係	<ol style="list-style-type: none"> 1. 消防車両の維持管理に関すること。 2. 消防機械器具の維持管理に関すること。 3. 庁舎及び庁用備品の維持管理に関すること。 4. 消防用装備品の維持管理に関すること。 5. その他施設機械に関すること。
		消防救助係	<ol style="list-style-type: none"> 1. 消防救助業務に関すること。 2. 消防訓練の指導に関すること。 3. 災害統計に関すること。 4. 消防用水利に関すること。 5. 化学消火薬剤等に関すること。 6. 消防通信設備の保守点検整備及び報告に関すること。 7. 気象観測に関すること。 8. ひとり暮らし老人等に対する緊急通報に関すること。 9. その他消防救助に関すること。

課	係	事務分掌
消防署 (分署含む)	救急係	1. 救急活動に関する事。 2. 救急技術の訓練に関する事。 3. 救急統計に関する事。 4. その他救急に関する事。
	予防係	1. 水・火災の予防に関する事。 2. 建築物の同意事務に関する事。 3. 危険物の規制に関する事。 4. 火災原因、損害の調査及び出動関係書類の作成に関する事。 5. 消防用設備等に関する事。 6. 防火管理者に関する事。 7. 高圧ガス保安法に関する事。 8. 火災予防条例に関する事。 9. 火災、危険物の統計に関する事。 10. 危険物安全協会に関する事。 11. その他災害予防に関する事。

予防・警防・施設機械



令和5年度茨城西南広域消防フェア



令和5年度第6回警防技術競技会

市町別防火対象物

令和6年3月31日現在

項目	用途	署 別		下妻消防署			坂東消防署		合 計		
		市町別	古河・総和消防署	古河市	五霞町	下妻市	常総(旧石下町)市	八千代町		坂東市	境町
1	イ 劇場・映画館等		5			2	2		1		10
	ロ 公会堂又は集会場		99	14		56	23	34	63	28	317
2	イ キヤバレー、カフェナイトクラブその他これらに類するもの		3								3
	ロ 遊技場又はダンスホール		11			8	3	4	1	2	29
	ハ 風俗営業等の規制及び業務の適正化等に関する法律第2条第5項に規定する性風俗関連特殊営業を営む店舗。その他これに類するもの										
	ニ カラオケボックスその他遊興のための設備又は物品を個室において客に利用させる役務を提供する業務を営む店舗で総務省令で定めるもの		4				2	1		4	2
3	イ 待合・料理店等		6			1			3	2	12
	ロ 飲食店		136	4		77	34	21	79	45	396
4	百貨店・マーケット等		287	6		139	63	58	108	69	730
5	イ 旅館・ホテル等		25			13	5	4	11	14	72
	ロ 寄宿舎・共同住宅等		865	18		293	152	45	173	122	1,668
6	イ 病院・診療所又は助産所		72	2		30	13	12	33	15	177
	ロ 老人短期入所施設、養護老人ホーム、特別養護老人ホーム等		45	2		21	5	12	22	5	112
	ハ 老人デイサービス、経費老人ホーム、老人福祉センター等		121	7		35	11	21	54	20	269
	ニ 幼稚園等		11			11	6	3	2	3	36
7	小・中・高・大学校等		53	3		18	9	8	22	9	122
8	図書館・美術館等		4			3	1	2	3	1	14
9	イ 蒸気浴場・熱気浴場等		1								1
	ロ イ以外の公衆浴場等		1								1
10	車両の停車場等					2					2
11	神社・寺院・教会等		47	4		22	8	8	20	13	122
12	イ 工場又は作業場		512	80		426	278	197	324	235	2,052
	ロ 映画・テレビスタジオ										
13	イ 自動車車庫又は駐車場		1			9	6	5	5	1	27
	ロ 飛行機格納庫					1					1
14	倉庫		307	31		325	182	106	139	88	1,178
15	事務所・銀行等		363	34		219	81	66	183	118	1,064
16	イ 複合用途(特定防火対象物)		224	2		146	49	31	101	53	606
	ロ 複合用途(イ以外のもの)		81	4		61	29	8	20	11	214
16の2	地下街										
16の3	準地下街										
17	重要文化財建造物等		3			1	1		2		7
18	アーケード										
19	市町村長の指定する山林										
20	自治省令で定める舟車										
合 計			3,287	211		1,921	962	645	1,373	856	9,255

消防法・火災予防条例に基づく届け出等の状況

令和5年4月1日～令和6年3月31日

区分	市町別	古河市	下妻市	坂東市	常総市 (旧石下町)	八千代町	五霞町	境町	合計
防火管理者選任（解任）届出書		183	61	67	28	15	22	32	408
消防計画作成（変更）届出書		227	78	92	30	27	27	40	521
消防用設備等着工届出書		114	32	33	8	6	26	26	245
消防用設備等設置届出書		385	139	132	38	26	57	75	852
圧縮アセチレンガス・液化石油ガス等届		39	49	29	9	2	1	9	138
防火対象物使用開始届		134	52	40	15	11	8	28	288
ボイラー設備設置届		5	4	4			2	1	16
サウナ設備設置届									
変電設備設置届		35	11	21	5	1	8	8	89
発電設備設置届		4	5	6	1	1	1	2	20
蓄電池設備設置届		12	1	6	1	1		2	23
ネオン管灯設備設置届									
水素ガス気球設置届									
上記以外の火を使用する設備の設置届		4	2	5			2	1	14
揚煙届		40	50	34	22	101	6	24	277
煙火打上げ・仕掛け届		37	50	22	8	1	5	6	129
催物開催届		4		2		3	1	1	11
水道断水・減水届									
道路工事届		302	103	117	28	12	23	60	645
指定洞道等届									
少量危険物貯蔵取扱い届		30	21	11	4	3	4	19	92
指定可燃物貯蔵取扱い届		20	11	14	5	2	2	5	59
合計		1,575	669	635	202	212	195	339	3,827

建築同意事務処理状況

令和5年4月1日～令和6年3月31日

区分 \ 市町別	古河市	下妻市	坂東市	常総市 (旧石下町)	八千代町	五霞町	境町	合計
新築	137	63	35	27	27	23	21	333
増築	2		19		1		15	37
改築			2				1	3
移転								
修繕								
模様替え								
用途変更	1						1	2
その他								
合計	140	63	56	27	28	23	38	375

市町別・中・高層建築物状況

令和6年3月31日現在

区分 \ 市町別	古河市	下妻市	坂東市	常総市 (旧石下町)	八千代町	五霞町	境町	合計
3階	348	98	115	62	24	21	65	733
4階	97	34	27	2	4	5	17	186
5階	48	13	10	6	1	6	10	94
6階	13	2	1		1			17
7階	21		1	1				23
8階	4							4
9階	6							6
10階	5		1					6
11階以上	12							12
合計	554	147	155	71	30	32	92	1,081

危険物施設数累年比較

令和6年3月31日現在

製造所の別 年 別	総 数	製 造 所	貯 蔵 所							取 扱 所				
			屋 内 貯 蔵 所	屋 外 貯 蔵 所	屋 内 貯 蔵 所	地 下 貯 蔵 所	移 動 貯 蔵 所	屋 外 貯 蔵 所	簡 易 貯 蔵 所	給 油 取扱所		販 売 取扱所		一 般 取 扱 所
										営業用	自家用	第一種	第二種	
平成21年度	2,101	44	333	305	19	380	255	50	1	187	144		1	382
平成22年度	2,081	46	337	305	19	374	248	50	1	183	144		1	373
平成23年度	2,058	47	336	305	20	367	236	52	1	180	145		1	368
平成24年度	1,991	48	332	297	22	353	228	51	1	163	138		1	357
平成25年度	1,972	51	340	298	22	336	223	49	1	157	141		1	353
平成26年度	1,972	51	340	298	22	336	223	49	1	157	141		1	353
平成27年度	1,896	47	332	282	20	328	213	49	1	149	145		1	329
平成28年度	1,893	47	344	279	19	323	212	48	1	147	144		1	328
平成29年度	1,884	47	343	277	19	318	217	48	1	145	143		1	325
平成30年度	1,880	49	345	275	18	317	221	45	1	145	146		1	317
令和元年度	1,841	49	339	273	15	312	222	45	1	140	141		1	303
令和2年度	1,807	50	344	273	14	296	222	43	1	139	139		1	285
令和3年度	1,811	52	359	281	14	282	228	44	1	133	139		1	277
令和4年度	1,794	55	378	265	12	259	229	44	1	136	140		1	274
令和5年度	1,761	54	387	263	12	245	211	43	1	135	138		1	271

危険物事務処理状況

令和5年4月1日～令和6年3月31日

区 分	申請別	許 可		検 査				承 認		届 出				
		設 置	変 更	設 置 完 成	変 更 完 成	水 圧	水 張	仮 貯 蔵	仮 使 用	廃 止	譲 渡 引 渡	品 名 数 量 変 更	保安監督者	
													選任	解任
合 計		47	117	38	105	86	20	15	96	89	20	39	80	71
製 造 所		1	14	1	17				16	2			7	6
貯 蔵 所	屋 内 貯 蔵 所	22	13	12	9				11	13	4	23	27	19
	屋外タンク貯蔵所	1	4	2	3				3	3	1		11	11
	屋内タンク貯蔵所													
	地下タンク貯蔵所	3	8	4	5				3	21	5	2	6	8
	簡易タンク貯蔵所													
	移動タンク貯蔵所	5	4	5	3					26	6			
取 扱 所	屋 外 貯 蔵 所	1		1						2		2	2	2
	営業用給油取扱所		26		21				24	7	2		7	7
	自家用給油取扱所	3	7	3	6				5		1		7	4
	第一種販売取扱所													
	第二種販売取扱所													
一 般 取 扱 所		11	41	10	41				34	15	1	12	13	14

危険物施設の現況

令和6年3月31日現在

施設別		市町別	合 計	古 河 市	下 妻 市	坂 東 市	常 総 市 <small>(旧石下町)</small>	八 千 代 町	五 霞 町	境 町	
製 造 所			54	24	5	8	2	3	12		
貯 蔵 所	屋 内 貯 蔵 所		387	163	63	48	34	19	43	17	
	屋 外 タ ン ク 貯 蔵 所		263	102	24	66	19	12	25	15	
	屋 内 タ ン ク 貯 蔵 所		12	1		3	4	2		2	
	地 下 タ ン ク 貯 蔵 所		245	69	46	57	17	10	15	31	
	簡 易 タ ン ク 貯 蔵 所		1			1					
	移 動 タ ン ク 貯 蔵 所		211	62	40	64	15	11	4	15	
	屋 外 貯 蔵 所		43	12	7	9	2	4	6	3	
小 計			1,162	409	180	248	91	58	93	83	
取 扱 所	給油取扱所	営 業 用	135	43	21	32	9	13	7	10	
		自 家 用	138	37	18	33	9	16	11	14	
	販売取扱所	第 一 種									
		第 二 種	1	1							
	一 般 取 扱 所		271	88	37	62	26	17	20	21	
小 計			545	169	76	127	44	46	38	45	
合 計			1,761	602	261	383	137	107	143	128	

危険物施設と数量

令和6年3月31日現在

施設別		数量別	合 計	5倍 以下	5倍 超え 10倍 以下	10倍 超え 50倍 以下	50倍 超え 100倍 以下	100倍 超え 150倍 以下	150倍 超え 200倍 以下	200倍 超え 1千倍 以下	1千倍 超え 5千倍 以下	5千倍 超え 1万倍 以下	1万倍 超え もの
製 造 所			54	8	15	13	9	2	1	5	1		
貯 蔵 所	屋 内 貯 蔵 所		387	125	79	57	19	34	14	24	35		
	屋 外 タ ン ク 貯 蔵 所		263	55	58	108	22	2	5	13			
	屋 内 タ ン ク 貯 蔵 所		12	8	2	2							
	地 下 タ ン ク 貯 蔵 所		245	92	56	71	10	5	6	5			
	簡 易 タ ン ク 貯 蔵 所		1	1									
	移 動 タ ン ク 貯 蔵 所		211	134	11	23	23	20					
	屋 外 貯 蔵 所		43	16	13	14							
小 計			1,162	431	219	275	74	61	25	42	35		
取 扱 所	給 油 取 扱 所	営 業 用	135			10	31	32	25	37			
		自 家 用	138	5	28	91	10	4					
	販 売 取 扱 所	第 一 種											
		第 二 種	1			1							
	一 般 取 扱 所		271	93	99	61	13	1	2	1	1		
小 計			545	98	127	163	54	37	27	38	1		
合 計			1,761	537	361	451	137	100	53	85	37		

広報・公聴活動実施状況

令和5年4月1日～令和6年3月31日

署 別 項 目	古 河 消 防 署	住 吉 分 署	三 和 分 署	五 霞 分 署	下 妻 消 防 署	千 代 川 分 署	石 下 分 署	八 千 代 分 署	坂 東 消 防 署	寺 久 分 署	猿 島 分 署	境 分 署	総 和 消 防 署
防 火 映 画 会													
防 火 講 話					2				1				
訓 練 指 導	48	18	20	13	39	9	20	25	35	10	13	15	27
消 防 署 見 学	24		4		17	1	1	3	5		1	4	2
広報機器による広報 (広報車含む)	84	41	41	21	21	25	41	23	47	28	53	20	36
普通救命講習会数 実 施 回 数	18	4	6	12	8	2	8	5	22	4	3	10	15
その他の応急手当講習会数 実 施 回 数	20	5	11	4	18	1	5	4	20	3	6	19	15
そ の 他													
合 計	194	68	82	50	105	38	75	60	130	45	76	68	95

甲種防火管理者資格取得講習会状況

実 施 年 月 日	受講申込者	受講者数	修了証交付数
令和5年6月14日～6月15日	79	75	75
令和5年10月19日～10月20日	70	69	69
合 計	149	144	144

甲種防火管理者再講習会状況

実 施 年 月 日	受講申込者	受講者数	修了証交付数
令和5年11月10日	19	19	19
合 計	19	19	19

特殊器具の状況

令和6年4月1日現在

資機材名		数量	資機材名		数量	資機材名		数量
一般救助器具	カギ付梯子	10	呼吸器保護用器具	エアラインマスク	4	測定用器具	ポケット線量計	5
	ワイヤー梯子	3		空気呼吸器	211		可燃性ガス測定器	1
	滑車	28		酸素呼吸器	10		検電器	19
	救助用縛帯	11		送排風機	5		酸素濃度測定器	1
	救命索発射銃	9		防塵マスク	57		放射線検出器	5
	救命索発射装置	1		ダクト（送排風機）	7		有毒ガス検知管	3
	空気式救助マット	3					有毒ガス測定器	4
	三連梯子	31		小計	294		簡易熱画像カメラ	9
	担架	28		ワイヤー	44			
	マンホール救助器具	3		チェーンブロック	3		小計	47
				マット型空気ジャッキ	3		携帯警報器	70
小計	127	可搬ウインチ	9	除染シャワー	2			
その他の救助器具	ロープ登降機	3	重量物排除器具	救助用簡易起重機	2	隊員用保護用器具	耐電ズボン	9
	応急処置セット	23		救助用支柱器具	4		耐電衣	9
	拡声器	6		大型油圧式スプレッター	4		耐電手袋	42
	緩降器	3		油圧式ジャッキ	5		耐電長靴	9
	大型バール	15					耐熱服	16
	携帯用拡声器	27		小計	74		中和剤散布器	1
	携帯用投光器	29		潜水器一式	8		放射線防護服	6
	車両移動器具	3		ウエットスーツ	23		防毒マスク	33
	発電機	36		ドライスーツ	15		防毒服（化学防護服）	30
	都市型救助資器材一式	4		救助用ボート	12		陽圧式化学防護服	13
				救命胴衣	115		防護ズボン	1
				救命浮環	32		小計	241
	小計	149		救命浮標	7		オノ	18
				船外機	13		ツルハシ	7
救助工作車積載品	ウインチ	3	水難救助器具			破壊用器具	ハンマー	15
	クレーン	3					削岩機	5
	ポンベ（2L）	10					万能オノ	15
	ポンベ（8.4L）	1		小計	225		ハンディーブレーカー	3
	ポンベ530C II（4.7L）	5		空気鋸	3		ハンマードリル	4
	ポンベ730C II（6.8L）	25		エンジンカッター	26			
	照明（固定）	3		ガス溶断機	3		小計	67
	救命索発射装置用ポンベ	2		レシプロソー	2		画像探査機Ⅰ型	2
				チェンソー	28		画像探査機Ⅱ型	2
	小計	52		ダイヤモンドチェンソー	3		地中音響探知機	2
救助用資機材	チェーンセット	4	切断用器具	ワイヤーカッター	4	高度救助用資機材	熱画像直視装置	2
	ルーカスユニットエンジン	3		大型油圧式カッター	5		夜間用暗視装置	2
	油圧手動ポンプ	3		鉄線カッター	12		地震警報装置	2
	簡易画像探査機	3		油圧式カッター	3		電磁波人命探査装置	1
	充電式油圧救助器具	5		コンビツール	4		小計	13
				絶縁コンビツール	2		無人航空機（ドローン）	2
							その他	
	小計	18		小計	95		小計	2

消防車両概要

令和6年4月1日現在

所 属	車両番号	名 称	隊 名	自動車登録番号	車 種	対空標識	備 考						
消 防 本 部	24 243号	連絡車		つくば 300 と 2221	トヨタ	西南71	7人乗り						
	21 234号	連絡車		つくば 500 つ 4709	トヨタ		7人乗り						
	24 244号	人員輸送車		つくば 300 と 3354	トヨタ		10人乗り						
	27 255号	指揮車		つくば 830 さ 255	トヨタ		5人乗り						
	14 204号	人員輸送車		土浦 200 さ 501	三菱		25人乗り						
	22 237号	連絡車		つくば 400 す 441	ニッサン								
	17 219号	資材搬送車		つくば 800 さ 2025	トヨタ		西南07	3 t					
	23 239号	連絡車		つくば 400 す 3530	トヨタ		5人乗り						
	27 257号	連絡車		つくば 480 く 4198	ダイハツ		軽貨物						
	13 258号	連絡車		土浦 300 な 8152	トヨタ		5人乗り						
	30 269号	拠点機能形成車		つくば 800 は 646	いすゞ		無償貸与						
	09 177号	査察車		土浦 88 に 5416	スズキ		西南58						
	02 280号	支援車		つくば 830 さ 280	日野		西南72	Ⅲ型					
古 河 消 防 署 管 内	11 188号	救助艇トレーラー	西南第1梯子小隊	土浦 800 る 32	エスコ	西南04	38m級	M					
	02 282号	水上バイクトレーラー		つくば 800 る 751	サントレックス								
	07 164号	梯子車		土浦 88 さ 1935	日野				西南14				
	01 274号	支援車		つくば 830 さ 274	トヨタ				西南P09				
	05 296号	水槽付ポンプ車		つくば 830 さ 296	日野				西南P10				
	28 259号	水槽付ポンプ車 (CAPS)		つくば 830 さ 259	日野				西南C11				
	26 254号	化学車		つくば 830 さ 254	日野				西南12				
	30 264号	高規格救急車		つくば 830 さ 264	トヨタ				西南28				
	29 260号	高規格救急車		つくば 830 す 260	トヨタ				西南08				
	20 233号	広報車		つくば 800 さ 1399	トヨタ				7人乗り				
	17 220号	連絡車		土浦 501 な 9368	トヨタ								
	住吉分署	05 300号		水槽付ポンプ車	住吉小隊				つくば 830 せ 300	日野	西南P15	四駆	S
		30 265号		高規格救急車	住吉救急隊				つくば 830 さ 265	トヨタ	西南66		
		24 245号		広報車					つくば 800 さ 3786	トヨタ	西南15		
	三和分署	03 285号		水槽付ポンプ車	三和小隊				つくば 830 さ 285	日野	西南P27	四駆	M B
		05 303号 15 209号		高規格救急車 広報車	三和救急隊				つくば 830 つ 303 土浦 800 す 1539	トヨタ トヨタ	西南35 西南29		
	駅西出張所	01 277号		水槽付ポンプ車 (CAPS)	駅西小隊				つくば 830 す 277	日野	西南P20	四駆	S
	五霞分署	05 297号	水槽付ポンプ車	五霞小隊	つくば 830 さ 297	日野	西南P24	四駆	M				
		26 252号	高規格救急車	五霞救急隊	つくば 830 さ 252	トヨタ	西南48						
		18 224号	広報車		土浦 800 す 6067	トヨタ	西南26						
下 妻 消 防 署 管 内	10 180号	救助艇トレーラー	西南第2救助工作小隊	土浦 88 な 5092	エスコ	西南R02	Ⅲ型 20m級	M M					
	02 281号	救助工作車		つくば 830 さ 281	日野								
	14 207号	屈折梯子車	西南第2梯子小隊	土浦 800 は 370	日野				西南05				
	03 288号	支援車		つくば 830 さ 288	トヨタ				西南38				
	11 187号	水槽付ポンプ車	下妻第1小隊	土浦 800 さ 1777	日野				西南P33				
	04 293号	ポンプ車	下妻第2小隊	つくば 830 さ 293	日野				西南P32				
	30 267号	化学車 (CAPS)	下妻化学小隊	つくば 830 さ 267	日野				西南C34				
	01 272号	高規格救急車	下妻第1救急隊	つくば 830 さ 272	トヨタ				西南45				
	24 246号	高規格救急車	下妻第2救急隊	つくば 800 さ 3907	トヨタ				西南42				
	21 235号	広報車		つくば 800 さ 1864	トヨタ				西南37				
	01 270号	連絡車		つくば 530 な 270	トヨタ				8人乗り				
	千代川分署	16 216号	水槽付ポンプ車	千代川小隊	土浦 800 す 3103				日野	西南P44	四駆	S	
		05 299号 19 228号	高規格救急車 広報車	千代川救急隊	つくば 830 す 299 つくば 800 さ 523				トヨタ トヨタ	西南69 西南46			
	上妻出張所	25 249号	水槽付ポンプ車	上妻小隊	つくば 800 は 370				日野	西南P39	四駆	S	
	高道祖出張所	02 278号	水槽付ポンプ車 (CAPS)	高道祖小隊	つくば 830 す 278				日野	西南P40		M	
	石下分署	03 286号	水槽付ポンプ車	石下小隊	つくば 830 さ 286				日野	西南P47	四駆	M	
03 287号		高規格救急車	石下救急隊	つくば 830 さ 287	トヨタ	西南13							
20 231号		広報車		つくば 800 さ 1223	トヨタ	西南49							
八千代分署	05 298号	水槽付ポンプ車	八千代小隊	つくば 830 は 298	日野	西南P41	四駆	M					
	01 273号	高規格救急車	八千代救急隊	つくば 830 さ 273	トヨタ	西南22							
	16 215号	広報車		土浦 800 す 2703	トヨタ	西南43							

K-小池(株)

S-(株)篠崎ポンプ機械製作所

T-帝国繊維(株)

B-(株)ベルリング

M-(株)モリタ

消防車両概要

令和6年4月1日現在

所 属	車両番号	名 称	隊 名	自動車登録番号	車 種	対空標識	備 考		
坂 東 消 防 署	05 302号	大型水槽車	西南第3救助工作小隊	つくば 830 た 302	日 野	西南73	13mブーム付 四駆	M	
	07 163号	救助艇トレーラー		土浦 88 な 5011	エスコ				
	15 210号	救助工作車		土浦 800 は 483	日 野	西南R03		Ⅲ型	K
	03 284号	梯子車 (CAFS)	西南第3梯子小隊	つくば 830 さ 284	日 野	西南06	13mブーム付 四駆	M	
	04 295号	支 援 車		つくば 830 さ 295	トヨタ	西南58			
	10 183号	水槽付ポンプ車	坂東第1小隊	土浦 88 に 9228	日 野	西南P53		S	
	29 262号	水槽付ポンプ車 (CAFS)	坂東第2小隊	つくば 830 さ 262	日 野	西南P52		S	
	30 268号	化学車 (CAFS)	坂東化学小隊	つくば 830 さ 268	日 野	西南C54		K	
	02 279号	高規格救急車	坂東第1救急隊	つくば 830 す 279	トヨタ	西南17		K	
	25 251号	高規格救急車	坂東第2救急隊	つくば 800 さ 4386	トヨタ	西南16		K	
	23 240号	広 報 車		つくば 800 さ 3216	トヨタ	西南57			
	29 263号	連絡車		つくば 483 さ 3000	ダイハツ		軽貨物 軽トラック 8人乗り		
	03 283号	資材搬送車		つくば 483 え 282	ダイハツ				
	01 271号	連絡車		つくば 530 ち 271	トヨタ				
	署	22 238号	水槽付ポンプ車	寺久小隊	つくば 830 さ 2011	日 野	西南P60		K
		29 261号	高規格救急車	寺久救急隊	つくば 830 さ 261	トヨタ	西南61		
		19 229号	広 報 車		つくば 800 さ 524	トヨタ	西南62		
	管	04 289号	水槽付ポンプ車	猿島小隊	つくば 830 さ 289	日 野	西南P65		M
		04 291号	高規格救急車	猿島救急隊	つくば 830 さ 291	トヨタ	西南55		
		18 225号	広 報 車		土浦 800 す 6068	トヨタ	西南67		
	内	25 250号	水槽付ポンプ車	飯島小隊	つくば 800 は 372	日 野	西南P63		S
01 275号		水槽付ポンプ車 (CAFS)	七郷小隊	つくば 830 さ 275	日 野	西南P64		M	
04 290号		水槽付ポンプ車	境小隊	つくば 830 さ 290	日 野	西南P68		M	
04 292号		高規格救急車	境救急隊	つくば 830 さ 292	トヨタ	西南36		M	
17 218号	広 報 車		土浦 800 す 4545	トヨタ	西南70				
総 和 消 防 署 管 内	04 294号	救助工作車	西南第1救助工作小隊	つくば 830 す 294	日 野	西南R01		T	
	05 301号	ポンプ車	総和小隊	つくば 830 つ 301	日 野	西南P18		M	
	27 256号	化学車	総和化学小隊	つくば 830 す 256	日 野	西南C21		S	
	30 266号	高規格救急車	総和救急隊	つくば 830 す 266	トヨタ	西南25			
	17 217号	広 報 車		土浦 800 す 4552	トヨタ	西南23			
上大野出張所	01 276号	水槽付ポンプ車 (CAFS)	上大野小隊	つくば 830 さ 276	日 野	西南P19		M	

K-小池(株) S-(株)篠崎ポンプ機械製作所 T-帝国繊維(株) B-(株)ベルリング M-(株)モリタ

緊急消防援助隊登録状況

令和6年4月1日現在

隊の種別	登録隊数	区分 車両番号	名 称	隊 名	自動車登録番号	車 種	対空標識	備 考
消火小隊	8隊	01 275号	水槽付ポンプ車 (CAFS)	七郷小隊	つくば 830 さ 275	日 野	西南P64	四駆 M
		01 276号	水槽付ポンプ車 (CAFS)	上大野小隊	つくば 830 さ 276	日 野	西南P19	四駆 M
		01 277号	水槽付ポンプ車 (CAFS)	駅西小隊	つくば 830 す 277	日 野	西南P20	四駆 S
		03 285号	水槽付ポンプ車	三下小隊	つくば 830 さ 285	日 野	西南P27	M
		03 286号	水槽付ポンプ車	石和小隊	つくば 830 さ 286	日 野	西南P47	M
		04 289号	水槽付ポンプ車	猿島小隊	つくば 830 さ 289	日 野	西南P65	四駆 M
		05 297号	水槽付ポンプ車	五霞小隊	つくば 830 さ 297	日 野	西南P24	四駆 M
		05 298号	水槽付ポンプ車	八千代小隊	つくば 830 は 298	日 野	西南P41	四駆 M
救急小隊	8隊	30 264号	高規格救急車	古河第1救急隊	つくば 800 さ 264	トヨタ	西南12	四駆
		30 265号	高規格救急車	住吉救急隊	つくば 800 さ 265	トヨタ	西南66	四駆
		30 266号	高規格救急車	総和救急隊	つくば 800 す 266	トヨタ	西南25	四駆
		01 272号	高規格救急車	下妻第1救急隊	つくば 830 さ 272	トヨタ	西南45	四駆
		01 273号	高規格救急車	八千代救急隊	つくば 830 さ 273	トヨタ	西南22	四駆
		02 279号	高規格救急車	坂東第1救急隊	つくば 830 す 279	トヨタ	西南17	四駆
救助小隊	1隊	04 292号	高規格救急車	境救急隊	つくば 830 さ 292	トヨタ	西南36	四駆
		05 299号	高規格救急車	千代川救急隊	つくば 830 す 299	トヨタ	西南69	四駆
特殊装備小隊	2隊	14 207号	屈折梯子車	西南第2梯子小隊	土浦 800 は 370	日 野	西南05	20m級 M
05 302号	大型水槽車		つくば 830 た 302	日 野	西南73	M		
後方支援小隊	2隊	30 269号	拠点機能形成車		つくば 800 は 646	いすゞ		無償貸与
		02 280号	支 援 車		つくば 830 さ 280	日 野	西南72	Ⅲ型

K-小池(株) S-(株)篠崎ポンプ機械製作所 T-帝国繊維(株) B-(株)ベルリング M-(株)モリタ

消防車両配置状況

令和6年4月1日現在

車両区分 所属	消防車							高規格救急車	その他の車両							救助艇	水上バイクトレーラー	合計	救助艇	水上バイク
	水槽付ポンプ車	普通ポンプ車	特殊車				指揮車		連絡車	広報車	査察車	資材搬送車	人員輸送車	支援車	拠点機能形成車					
			化学車	救助工作車	梯子車	屈折車														
合計	20 (6)	2	4 (2)	3	2 (1)	1	1	16	1	10	13	1	2	2	4	1	4	87 (9)	12	1
消防本部									1	6		1	1	2	1	1		13		
古河消防署管内	古河消防署	2 (1)		1		1		2		1	1				1		2	11 (1)	4	1
	住吉分署	1						1			1							3		
	三和分署	1						1			1							3		
	駅西出張所	1 (1)																1 (1)		
	五霞分署	1						1			1							3		
下妻消防署管内	下妻消防署	1	1	1 (1)	1		1	2		1	1				1		1	11 (1)	4	
	千代川分署	1						1			1							3		
	上妻出張所	1																1		
	高道祖出張所	1 (1)																1 (1)		
	石下分署	1						1			1							3		
	八千代分署	1						1			1							3		
坂東消防署管内	坂東消防署	1 (1)		1 (1)	1	1 (1)		2		2	1		1		1		1	14 (3)	4	
	寺久分署	1						1			1							3		
	猿島分署	1						1			1							3		
	飯島出張所	1																1		
	七郷出張所	1 (1)																1 (1)		
	境分署	1						1			1							3		
総和消防署	総和消防署		1	1	1			1			1							5		
	上大野出張所	1 (1)																1 (1)		

※ () は内書き：CAFS装置搭載車両

消防車両経過年数状況

令和6年4月1日現在

車両別		経過年数	合計	1年未満	1年以上 5年未満	5年以上 10年未満	10年以上 15年未満	15年以上 20年未満	20年以上	
消防車	水槽付ポンプ車		20	4	8	4	1	1	2	
	普通ポンプ車		2	1	1					
	特殊車	化学車		4		2	2			
		救助工作車		3		2			1	
		梯子車		2		1				1
		屈折車		1						1
		大型水槽車		1	1					
高規格救急車		16	2	9	3	2				
その他の車両	指揮車		1			1				
	連絡車		10		2	2	4	1	1	
	広報車		13				5	8		
	査察車		1						1	
	資材搬送車		2		1			1		
	人員輸送車		2				1		1	
	支援車		4		4					
拠点機能形成車		1		1						
救助艇トレーラー		4		1				3		
水上バイクトレーラー										
合計		87	8	32	12	13	12	10		

消防水利の設置状況

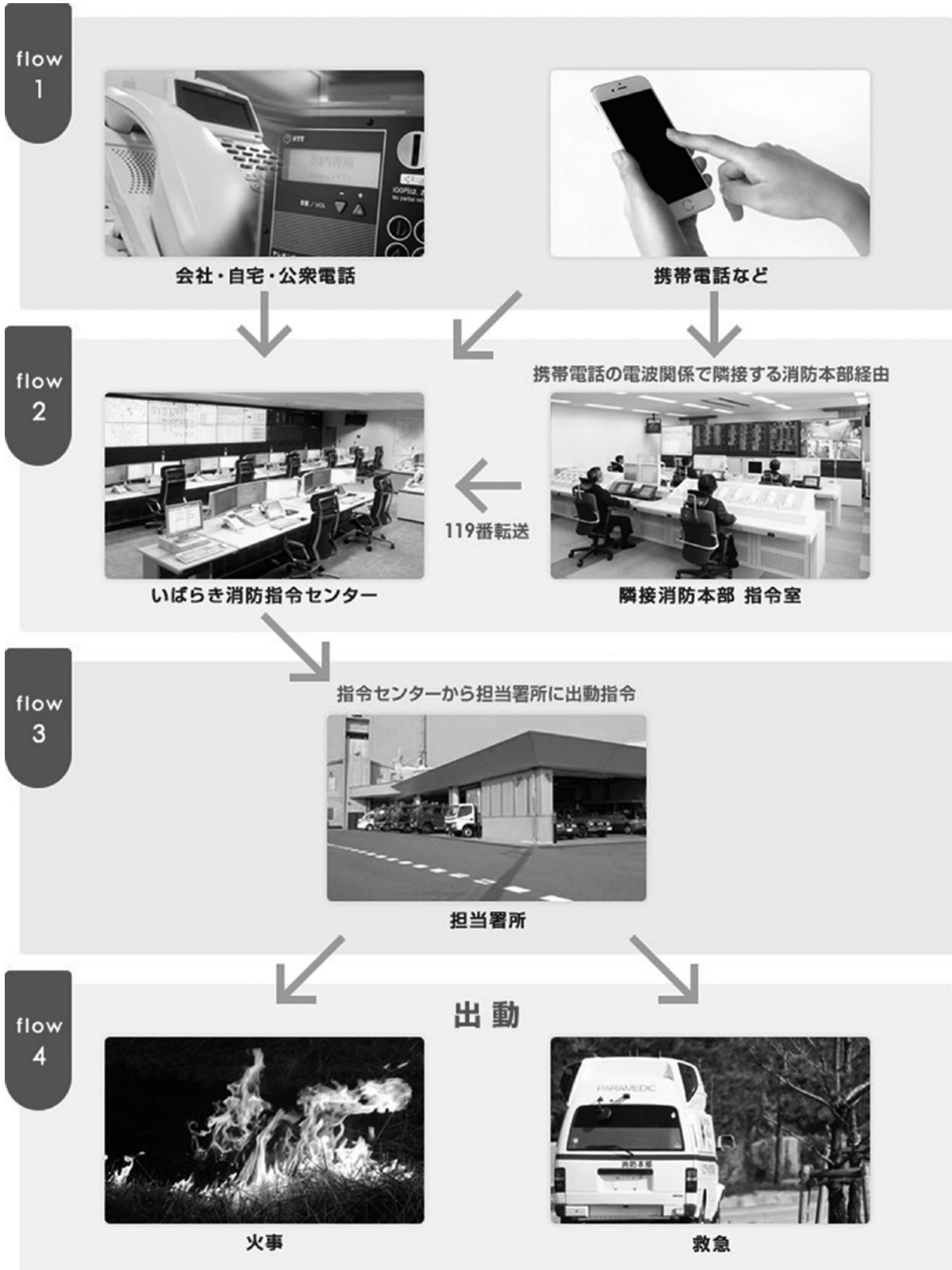
令和6年4月1日現在

市町名	合計	古河市	下妻市	坂東市	常総市 (旧石下町)	八千代町	五霞町	境町
消防水利別								
消火栓（公設）	6,963	2,580	867	1,550	484	464	277	741
消火栓（私設）	48	8		33			6	1
防火水槽100㎡以上	39	23	10	4	2			
防火水槽60㎡以上100㎡未満	35	24	5	1	5			
防火水槽40㎡以上60㎡未満	1,647	664	365	362	97	59	61	39
防火水槽20㎡以上40㎡未満	989	322	340		50	199	4	74
井戸	0							
その他	88	29	13	19	8	11	8	
合計	9,810	3,650	1,600	1,969	647	733	356	855

令和6年度消防防災・震災対策現況調査に基づく数値

災害から命と暮らしを守る施設 [いばらき消防指令センター]

いばらき消防指令センターは、消防救急無線のデジタル化に併せて、県内21消防本部（34市町）によるデジタル無線の共同整備及び県内20消防本部（33市町）による消防指令業務の共同運用を行っています。平成28年6月の開設以来、管轄人口約200万人から、年間約14万件もの火災・救急通報を受信しています。住民と消防を繋ぐ役割の中で、最も重要な「119番通報の受信」を担ういばらき消防指令センターは、あらゆる災害から住民の安心安全を確保するため、24時間体制で機能しています。



火災報知専用電話（119）受信状況

※いばらき消防指令センター受信回数

令和5年1月1日～令和5年12月31日

内容 月別	回 線 種 別	合 計	火 災	救 急	救 助	そ の 他 災 害	同 報	間 違 い	い た ず ら	試 験	通 報 訓 練	そ の 他	病 院 問 合 わ せ	災 害 問 合 せ	他 本 部 転 送	転 送
合計	119	3,698	30	2,655	57	146	126	92	4	353	8	146	75	2	4	
	携帯119	13,291	139	8,505	114	275	832	1,665	62	4	4	806	652	19	214	
	IP119	4,687	26	4,153	12	52	127	58	1	6		122	126	1	3	
	合計	21,676	195	15,313	183	473	1,085	1,815	67	363	12	1,074	853	22	221	
1月	119	333	2	251	4	23	14	8		16		8	7			
	携帯119	1,168	14	790	7	27	84	97	4			56	72	1	16	
	IP119	449	4	370	1	13	11	7	1			28	14			
2月	119	287	2	211	4	8	10	7		29	1	11	3		1	
	携帯119	926	17	582	11	25	66	104	6		2	48	49	1	15	
	IP119	380	2	341		4	11	7				10	5			
3月	119	291	4	212	4	8	10	7	1	21	3	16	5			
	携帯119	1,032	17	583	8	28	68	170	13	1		80	45	2	17	
	IP119	349	1	302		6	20	5				7	8			
4月	119	276	2	190	4	13	11	10		30		14	1	1		
	携帯119	971	7	603	9	15	57	162	2	1		64	34	1	16	
	IP119	353	5	312	1	2	11	4		2		6	10			
5月	119	307	3	217	6	10	7	4	2	39		12	7			
	携帯119	1,024	9	617	11	10	68	200	3	1	1	48	42		14	
	IP119	375		332		5	12	6				10	10			
6月	119	287		196	5	16	14	6		38		7	5			
	携帯119	1,058	11	637	8	17	72	194	3			60	40	1	15	
	IP119	355	2	328	3	4	6	5				1	6			
7月	119	331	3	232	7	15	13	6		28	1	14	11	1		
	携帯119	1,490	8	892	10	40	104	243	3			101	65	3	21	
	IP119	414	5	361	1	2	10	3		4		14	14			
8月	119	350		253	5	13	14	7		30		20	8			
	携帯119	1,267	11	857	13	17	61	145	2			70	71	3	17	
	IP119	432	1	387	2	2	11	3				7	17		2	
9月	119	294	1	202	6	14	11	7	1	30		9	11		2	
	携帯119	1,143	10	758	12	29	74	108				59	63	1	29	
	IP119	375	1	344	2		4	3				5	15		1	
10月	119	301	3	223	1	13	3	8		29	1	14	5		1	
	携帯119	1,003	17	693	10	22	56	80	1		1	51	50	2	20	
	IP119	353	1	321	1	4	5	5				6	10			
11月	119	301	5	212	4	5	7	8		37	1	14	8			
	携帯119	1,090	7	735	5	22	59	74	13	1		99	54	2	19	
	IP119	405	1	359		5	13	5				16	6			
12月	119	340	5	256	7	8	12	14		26	1	7	4			
	携帯119	1,119	11	758	10	23	63	88	12			70	67	2	15	
	IP119	447	3	396	1	5	13	5				12	11	1		

ひとり暮らし老人等緊急通報システム 端末台数及び緊急通報着信状況

令和5年4月1日～令和6年3月31日

項目	設置台数	緊急通報	誤って押す	生活リズムセンサー	試験	コンセントを抜く	電源異常	停電のため	ブレーカーを切る	電池切れ	誤作動(ペット等による)	電気電話の工事等	相談	利用者以外からの通報	その他	合計
古河市	501															
下妻市	162	17	35		3	6		3	4	9	7		3		3	90
坂東市	128	15	22		20	2	1	13	5	6	4		3			91
常総市 (旧石下町)	98															
八千代町	60	8	18		5	3			2	6			7		1	50
五霞町	47	4	6		1	1				3			1			16
境町	92	10	12		8	3		2	2	8	2	1	2		2	52
広域管内	1,088	54	93		37	15	1	18	13	32	13	1	16		6	299
備考	※ 緊急通報の事故種別 (救急出場 45件 (急病 29件/一般負傷 4件/不搬送 12件)) (災害等出動 9件 (無応答 7件うち7件不搬送/その他調査2件)) 計 54件 ※ 生活リズムセンサーは、坂東市及び境町のみ該当 ※ 常総市 (旧石下町) は令和元年10月1日から民間業者へ委託 ※ 古河市は令和3年度から見守りサポート (民間業者委託) へ移行															

消防通信施設概要

令和6年4月1日現在

無線施設		装置種別			
		用途	割当チャンネル	チャンネル	基地局名
活動波	西南1消	1ch	消防茨城西南	消防チャンネル	
	西南2	2ch	消防坂東	-	
	西南3救	3ch	消防筑西	救急チャンネル	
共通波	統制波1	4ch	消防向山 消防坂東 消防筑西	全国共通波	
	統制波2	5ch			
	統制波3	6ch			
	主運用波5	7ch			
		出力		局数	
		活動波	共通波		
基地局	消防茨城西南	8W	-		
	消防坂東	6.5W	10W		
	消防筑西	10W	10W		
	消防向山	-	10W		
移動局	車載型	5W	5W	68局	
	移動可搬型	5W	5W	12局	
	携帯型	2W	2W	50局	

区分	機能	消防本部 数量	古河消防署 数量	下妻消防署 数量	坂東消防署 数量	備考
指令システム	遠隔制御器	1				ビジネスイーサワイド
	119番ヘルプ用電話	1				
	気象観測装置	1				
	情報共有端末	1	7	6	6	
	指令情報出力装置		7	6	6	
	放送装置	1	6	6	6	
	駆付け通報装置		7	6	6	
	災害状況等自動案内装置	1				
茨城県防災情報ネットワークシステム	テレフォンサービス回線	6				トーキー（同時20回線）
	一斉受令用端末	1				
E m- Net	情報共有端末	1	7	6	6	
	情報共有端末	2				
携帯電話	携帯電話（救急車積載）		5	4	4	
	携帯電話（業務用）	4	9	8	8	
	FOMA（緊急車両データ）	2	24	19	20	車両運用端末装置
	衛星携帯電話	3	1	1	1	
単独機器	ひとり暮らし老人等緊急通報システム	4	(2)	(2)	(2)	() 内電話局内ボイスワープ
	119番迂回回線	2		1	1	
	インターネット回線	3				
	茨城県医療情報システム（タブレット）		6	5	5	
	サイレン制御回路	1				
	出動表示灯制御回路	1				
	アメダス				1	
	IP-VPN	1				
情報機器	気象観測装置					
	災害用タブレット	3				

気象通知状況

令和5年1月1日～令和5年12月31日

		合計	1月	2月	3月	4月	5月	6月	7月	8月	9月	10月	11月	12月
警 報	大雨	2						1			1			
	洪水													
	強風													
	暴風													
	大雪													
	暴風雨													
	小計	2						1			1			
注 意 報	雷	75	2	2	6	4	5	7	11	11	11	8	6	2
	霜	16				5							11	
	大雨	16					2	4	2	1	4	3		
	強風	29	4	6	2	4	1	1				2	6	3
	洪水	8					1	3			3	1		
	乾燥	13	3	5	2	2								1
	低温	9	6	3										
	濃霧	111	3	3	12	7	11	15	13	8	10	13	13	3
	風雪	1	1											
	大雪	3	2	1										
	着雪													
	小計	281	21	20	22	22	20	30	26	20	28	27	36	9
合計	283	21	20	22	22	20	31	26	20	29	27	36	9	

火 災



実火災現場①



実火災現場②

火災は幸せのすべてを奪います。

火災はあなたの幸せを一瞬のうちに灰にしてしまいます。

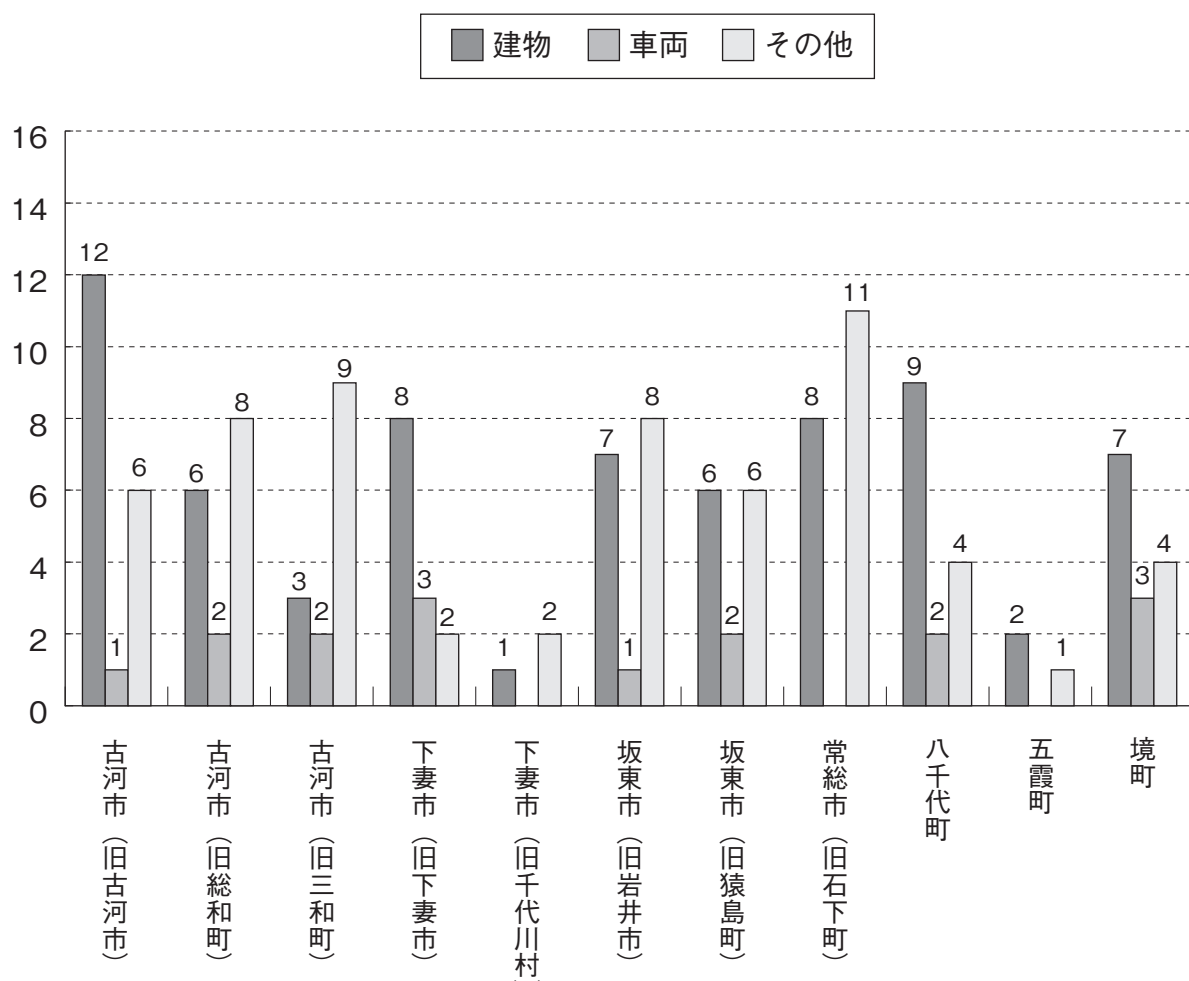
令和5年中広域圏内では、146件の火災が発生し、4億724万円の損害がありました。これは、一日平均0.4件の出火件数で、112万円の財産が灰になったこととなります。

また、9人が負傷し、2人の尊い生命が失われています。

私たちは、火災や災害による被害を最小限に抑えるため、日夜努力を続けております。

これからも住民の生命、身体及び財産を守り、明るく住みよい安全都市確立のため、消防施設の整備拡充に加えて、職員の不屈の精神力と高度な消防技術の訓練を行うなど、消防体制の強化を図るとともに、住民一人ひとりの防火意識の高揚に努めてまいります。

市町別出火件数



令和5年中の火災概要

1. 火災件数			146 件
	建 物 火 災	69 件	
	車 両 火 災	16 件	
	そ の 他 の 火 災	61 件	
2. 焼損棟数			102 棟
	全 焼 火 災	28 棟	
	半 焼 火 災	10 棟	
	部 分 焼 火 災	31 棟	
	ぼ や	33 棟	
3. 損害額			407,244 千円
	建 物 火 災	375,270 千円	
	車 両 火 災	5,912 千円	
	そ の 他 の 火 災	26,062 千円	
4. 焼損面積			
	建 物 火 災	床面積 3,615 m ²	表面積 328 m ²
	車 両 火 災	25 台	
	そ の 他 の 火 災	347 a	
5. り災世帯及び人員	46 世帯		93 人
	全 損 火 災	14 世帯	
	半 損 火 災	7 世帯	
	小 損 火 災	25 世帯	
6. 死傷者数			11 人
	死 者	2 人	
	負 傷 者	9 人	
7. 全火災一件当りの損害額			2,789 千円
8. 建物火災一世帯当たり（り災世帯）の損害			8,158 千円
9. 一日当たり			
	出 火 件 数	0.4 件	
	損 害 額	1,116 千円	
	焼 損 面 積	建 物	11 m ²
		そ の 他	1 a
10. 出火率（人口1万人当たりの出火件数）			5 件

月別火災

令和5年1月1日～令和5年12月31日

区分 月別	火災 件 数	火災種別			焼損棟数				焼損床 面積 (m^2)	り災世帯			
		建 物 火 災	車 両 火 災	そ の 他 の 火 災	全 焼	半 焼	部 分 焼	ぼ や		全 損	半 損	小 損	計
合 計	146	69	16	61	28	10	31	33	3,615	14	7	25	46
1 月	15	9		6	4	3	5	3	509	3	2	5	10
2 月	19	7	1	11	6		4	4	311	2		1	3
3 月	14	3	3	8	3		2	1	188	1			1
4 月	13	6	1	6	3	1	4	2	329	2		2	4
5 月	9	3	2	4	1		1	2	69				
6 月	11	7	1	3	2	1	2	4	344	1	2	2	5
7 月	12	8	1	3	2	1	3	3	664			2	2
8 月	10	5		5	1	1	3	5	235	1	1	5	7
9 月	10	3	1	6	2			1	208	1			1
10 月	14	8	3	3	1	2	2	5	351	1	2	1	4
11 月	7	3	3	1		1	2		81			3	3
12 月	12	7		5	3		3	3	326	2		4	6

市町別火災発生件数

令和5年1月1日～令和5年12月31日

市町別 区分		合 計	古 河 市 (旧古河市)	古 河 市 (旧総和町)	古 河 市 (旧三和町)	下 妻 市 (旧下妻市)	下 妻 市 (旧千代川村)	坂 東 市 (旧岩井市)	坂 東 市 (旧猿島町)	常 総 市 (旧石下町)	八 千 代 町	五 霞 町	境 町
発 生 件 数	建 物	69	12	6	3	8	1	7	6	8	9	2	7
	車 両	16	1	2	2	3		1	2		2		3
	その他	61	6	8	9	2	2	8	6	11	4	1	4
	合 計	146	19	16	14	13	3	16	14	19	15	3	14
焼 損 棟 数		102	18	7	3	13	1	11	8	9	14	3	15
り 災 世 帯		46	8	5		10		6	4	3	6		4
死 者		2	1						1				
負 傷 者		9	1	2		1		1		1	2		1
焼 損 面 積	建 物 (m ²)	3,943	403	435	1	608	30	733	392	350	325	32	634
	その他 (a)	347	44	12	73	15	9	28	15	119	2	3	27
損 害 額 (千円)	建 物	375,270	20,833	16,612	3	80,115	78	32,736	67,120	85,310	11,121	3,319	58,023
	車 両	5,912	80	1,776	2,464	1,192			101		203	30	66
	その他	26,062	1,243		695	21		24,095	8				
	合 計	407,244	22,156	18,388	3,162	81,328	78	56,831	67,229	85,310	11,324	3,349	58,089

天ぷら油火災に至った経過

令和5年1月1日～令和5年12月31日

経過		市町別											
		合計	古河市(旧古河市)	古河市(旧総和町)	古河市(旧三和町)	下妻市(旧下妻市)	下妻市(旧千代川村)	坂東市(旧岩井市)	坂東市(旧猿島町)	常総市(旧石下町)	八千代町	五霞町	境町
総数		2	1						1				
消し忘れ	油温(適温)待ち												
	テレビ観賞												
	外出												
	来客対応												
	子供の世話												
	携帯電話												
	隣室で食事中	2	1						1				
	その他												

四季別火災発生状況

区分	令和4年			令和5年				
	出火件数		割合%	出火件数		割合%		
合計	116	建物	68	100	146	建物	69	100
		車両	15			車両	16	
		その他	33			その他	61	
春季 (3月～5月)	34	建物	21	29.3	36	建物	12	24.7
		車両				車両	6	
		その他	13			その他	18	
夏季 (6月～8月)	29	建物	13	25.0	33	建物	20	22.6
		車両	6			車両	2	
		その他	10			その他	11	
秋季 (9月～11月)	16	建物	8	13.8	31	建物	14	21.2
		車両	6			車両	7	
		その他	2			その他	10	
冬季 (12月～2月)	37	建物	26	31.9	46	建物	23	31.5
		車両	3			車両	1	
		その他	8			その他	22	

市町別火災原因

令和5年1月1日～令和5年12月31日

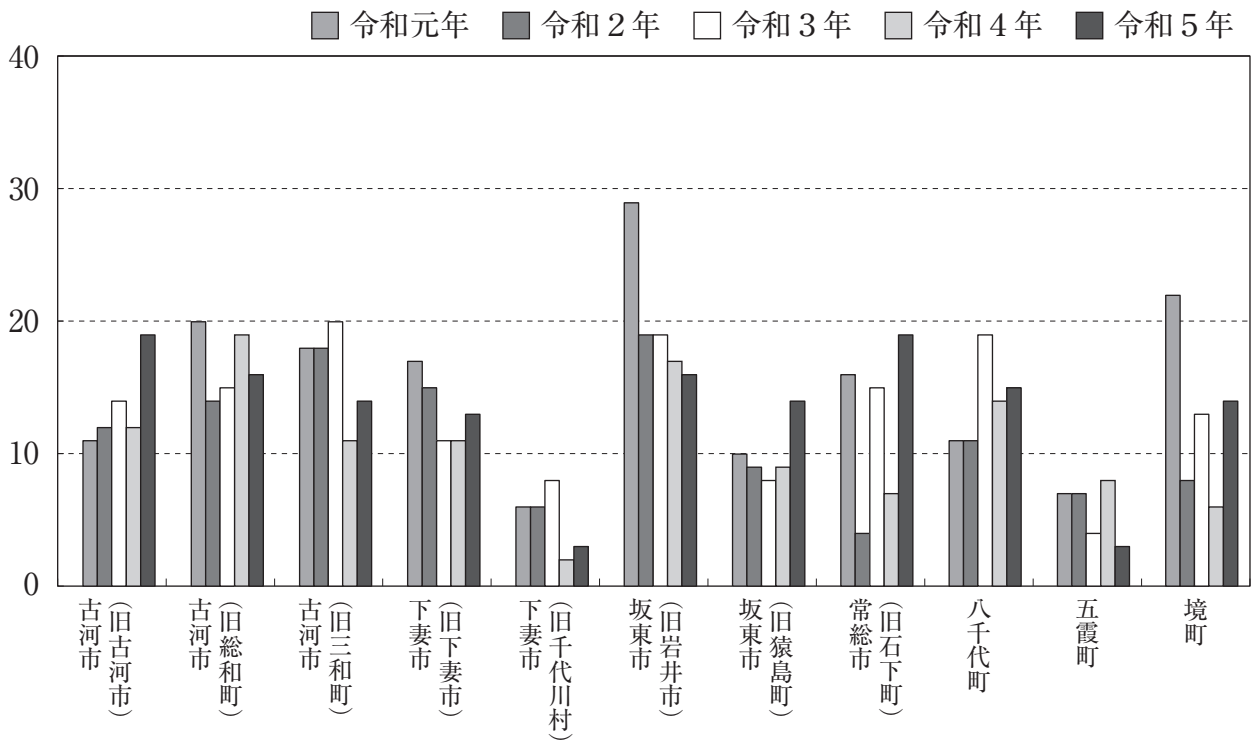
原因 市町別	た	こ	か	風	焼	ス	こ	ボ	煙	排	電	電	電	配	内	火	マ	た	溶	灯	衝	取	火	放	放	そ	不	合
	ば	ろ	ま	呂	却	ト	イ	突	気	電	電	灯	線	燃	遊	マ	タ	接	火	突	入	入	火	火	の	の	計	
市町別	こ	ど	ど	か	炉	ブ	ラ	道	管	器	置	配	線	具	関	び	火	機	機	火	花	灰	れ	火	い	他	明	計
古河市 (旧古河市)	3	2		1						1	1											1	1	3	3	3	19	
古河市 (旧総和町)	1	1										2										1		4	4	3	16	
古河市 (旧三和町)	1									1	1						1					2		2	3	3	14	
下妻市 (旧下妻市)	2					1			1	1			1								1	1	1		3	1	13	
下妻市 (旧千代川村)																		1							1	1	3	
坂東市 (旧岩井市)	2																	1							8	5	16	
坂東市 (旧猿島町)		2																1					1	2	1	7	14	
常総市 (旧石下町)	1												1									1	1	9	2	4	19	
八千代町									1									2	1		1	1		1	4	4	15	
五霞町										1								1							1		3	
境町	2									2							1	1							2	6	14	
合計	12	5		1		1			2	6	1	3	2				1	8	1		2	7	4	21	32	37	146	

建物火災用途・原因別状況

令和5年1月1日～令和5年12月31日

用途別区分	原因 用途名目	た	こ	か	風	焼	ス	こ	ボ	煙	排	電	電	電	配	内	火	マ	た	溶	灯	衝	取	火	放	放	そ	不	合
		ば	ろ	ま	呂	却	ト	イ	突	機	機	電	線	燃	遊	機	機	機	き	機	機	突	入	入	火	火	の	明	計
		ころ	ど	ど	か	炉	ブ	ラ	煙	道	管	器	装	の	配	具	機	遊	機	機	機	機	機	機	機	機	機	機	機
	計	7	5		1		1					3	1	1	2				5	1					3	2	18	19	69
住居専用建築物	住宅	6	1		1		1																		2	1	2	9	23
	共同住宅	1	2																							1		4	
	物置等																		3								1	4	
	準住宅(寄宿舍等)														1													1	
住居産業併用建築物	飲食店																												
	その他																												
	納屋																												
	工場・作業場																										1	1	
産業用建築物	飲食店		2																								1	3	
	その他											1															1	2	
	納屋																												
	工場・作業場											2	1							1							7	4	15
	倉庫																			1							1	3	5
	学校																										1	1	
	病院																												
	銀行																												
事務所	寺院																												
	その他											1	1						1								3	2	8
事務所																									1		1	2	
集会所																													

過去5年間の市町別火災発生件数



市町別 年 別	市町別											合計
	古河市 (旧古河市)	古河市 (旧総和町)	古河市 (旧三和町)	下妻市 (旧下妻市)	下妻市 (旧千代川村)	坂東市 (旧岩井市)	坂東市 (旧猿島町)	常総市 (旧石下町)	八千代町	五霞町	境町	
令和元年	11	20	18	17	6	29	10	16	11	7	22	167
令和2年	12	14	18	15	6	19	9	4	11	7	8	123
令和3年	14	15	20	11	8	19	8	15	19	4	13	146
令和4年	12	19	11	11	2	17	9	7	14	8	6	116
令和5年	19	16	14	13	3	16	14	19	15	3	14	146

過去10年間の火災発生推移

年 別 区 分	平成 26 年	平成 27 年	平成 28 年	平成 29 年	平成 30 年	令和 元 年	令和 2 年	令和 3 年	令和 4 年	令和 5 年	10 年 間 平 均
火 災 件 数(件)	165	144	148	155	141	167	123	146	116	146	145.1
建物火災	80	83	76	87	84	102	84	78	68	69	81.1
林野火災											
車両火災	25	14	24	19	19	20	19	17	15	16	18.8
航空機火災											
船舶火災											
その他の火災	60	47	48	49	38	45	20	51	33	61	45.2
焼 損 棟 数(棟)	115	147	140	133	138	154	137	142	106	102	131.4
建物焼損面積(m ²)	4,900	7,015	6,246	4,721	8,637	10,404	8,505	9,472	6,656	3,943	7,049.9
建物火災1件当たりの 焼 損 面 積(m ²)	61	85	82	54	103	102	101	121	97	57	86.3
林野火災焼損面積 (a)											
死 者 数 (人)	8	7	14	4	3	13	3	7	3	2	6.4
うち放火自殺者	5	2	5	1	2	2	1	2	1	1	2.2
負 傷 者 (人)	9	21	18	15	18	21	17	11	22	9	16.1
り 世 帯 数	47	80	72	61	68	77	59	42	58	46	61.0
災 人 員 (人)	117	199	236	155	162	187	162	102	143	93	155.6
損 害 額(百万円)	475	470	366	360	743	741	465	957	284	407	526.8
出 火 率 (件)	5	5	5	5	4	5	4	5	4	5	4.7

市町別損害状況

令和5年12月31日現在

区分 市町別	火災件数		損害額					焼損面積	
	総 件 数 (件)	出 火 率 (人口一万人当たり) (件)	総 額 (千円)	全 火 災 住 民 一 人 当 た り (円)	建 物 火 災 一 件 当 た り (千円)	建 物 火 災 一 世 帯 当 た り (管内全世帯の一 世帯当たり) (円)	建 物 火 災 (二 平方メートル当 たり) (円)	建 物 焼 損 床 面 積 (㎡)	建 物 火 災 一 件 当 た り (㎡)
管内全域	146	5	407,244	1,303	5,439	2,756	95,174	3,615	52.4
古河市 (旧古河市)	19	3	22,156	311	1,736	579	51,695	361	30.1
古河市 (旧総和町)	16		18,388		2,769		38,189	398	66.3
古河市 (旧三和町)	14		3,162		1		3,000	1	0.3
下妻市 (旧下妻市)	13	4	81,328	1,926	10,014	4,418	131,768	603	75.4
下妻市 (旧千代川村)	3		78		78		2,600	30	30.0
坂東市 (旧岩井市)	16	6	56,831	2,370	4,677	4,625	44,660	682	97.4
坂東市 (旧猿島町)	14		67,229		11,187		171,224	329	54.8
常総市 (旧石下町)	19	8	85,310	3,626	10,664	8,696	243,743	303	37.9
八千代町	15	7	11,324	537	1,236	1,362	34,218	270	30.0
五霞町	3	4	3,349	415	1,660	965	103,719	13	6.5
境町	14	6	58,089	2,358	8,289	5,650	91,519	625	89.3

過去5年間の主な火災原因

原因 年 別	た	こ	か	風	焼	ス	こ	ボ	煙	排	電	電	電	配	内	火	マ	た	溶	灯	衝	取	火	放	放	そ	不	合
	ば	ん	ま	呂	却	ト	イ	突	気	電	電	線	燃	機	あ	マ	き	機	機	突	入	入	火	火	火	の	明	計
令和元年	11	4	2		2	3		1	3	3		3	7	1	1		28	2	1	4	1		8	27	22	33	167	
令和2年	6	5		2	1					4			11	5	1		14	5		2	1		6	14	21	25	123	
令和3年	7	3	1		2					5			8	4			25	8	2				10	9	19	43	146	
令和4年	6	9	1		1	2			2	5			9	6	1	1	20		1	1			3	17	8	23	116	
令和5年	12	5		1		1			2	6	1	3	2			1	8	1		2		7	4	21	32	37	146	

令和5年中の主な災害

件数	出火日時	出火場所	火災種別	焼損	焼損面積(m ²)		損害額 (千円)	死傷者		出火原因
			用途	棟数	床面積	表面積		死者	負傷者	
1	1月28日	古河市横山町	建物火災	2	46	15	434	1		不明
	専用住宅									
2	8月20日	下妻市大木	建物火災	1			50,618		1	その他
	工場									
3	10月31日	常総市崎房	建物火災	1	100		80,321		1	不明
	工場									
4	11月24日	坂東市内野山	その他の火災				5	1		放火
	11時00分									

1. 死者の発生した火災
2. 建物焼損延べ面積3,000平方メートル以上の火災
3. 損害額5千万円以上の火災

現場到着所要時間

令和5年1月1日～令和5年12月31日

		令和4年				令和5年				
出動件数	出動件数	116件				146件				
	建物火災	延焼火災件数	17件				20件			
		非延焼火災件数	51件				49件			
	建物火災以外の火災	48件				77件				
出動人員	延べ出動人員	1,700人				1,876人				
	延べ出動車両	647台				704台				
	1件当たりの平均従事時間	3時間07分 (事後聞知火災を除く)				2時間48分 (事後聞知火災を除く)				
全火災で優先到着隊が現場到着するまでの時間別件数等(出動～現場到着)	時間・種別等	合計(件)	建物(件)	車両(件)	その他(件)	合計(件)	建物(件)	車両(件)	その他(件)	
	～6分	38	18	8	12	83	31	14	38	
	7分～9分	45	29	4	12	46	28	2	16	
	10分～15分	18	11	2	5	9	4		5	
	16分～20分	2	2							
	21分以上	2			2					
	事後聞知火災	11	8	1	2	8	6		2	
	合計	116	68	15	33	146	69	16	61	

「1件当たりの平均従事時間」は、1件の火災出動において各車両の出動から最終帰署(所)隊の帰署(所)までの時間の年間累計を総出動件数(事後聞知を除く)で除した数値である。

救急・救助



救急救命士研修会



交通救助救出活動

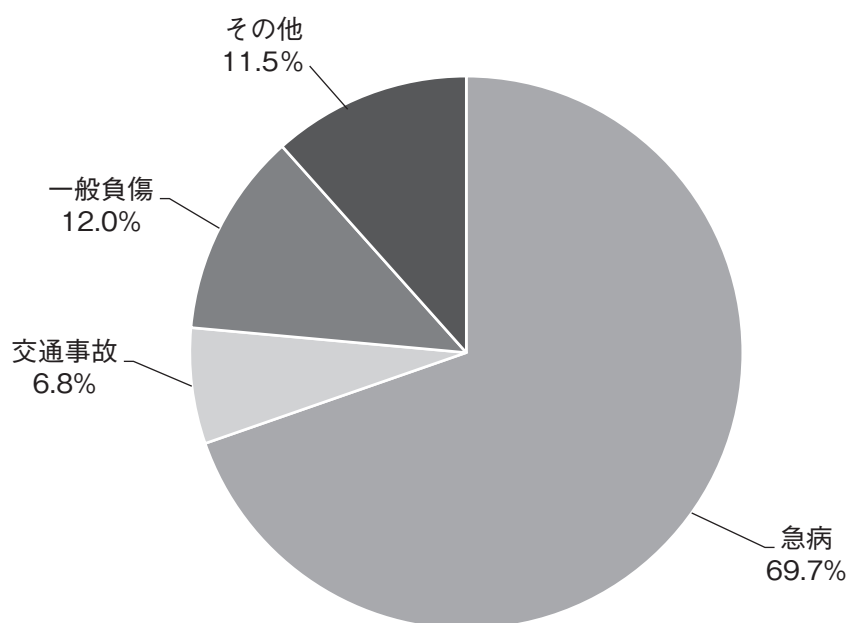
救急業務について

令和5年中における広域圏内の救急活動状況を見ますと、出場件数は16,844件で前年に比べ1,548件の増加、搬送人員については14,241人で前年に比べ1,182人増加しています。

増加の理由としては、高齢化の進展等による救急需要の増加や、市民の救急業務に求めるニーズの多様化、新型コロナウイルス感染症が5類に移行され通常の生活を取り戻しつつあることが増加の原因とみられます。

このことから、広域管内で一日平均46.2件（前年41.9件）また、31.2分に一回（前年33.9分に一回）の割合で救急隊が出場し、広域管内人口の22.0人に一人（前年24.0人）が救急隊によって搬送されています。

令和5年中の救急状況



急病	交通事故	一般負傷	その他	合計
11,736件	1,140件	2,014件	1,954件	16,844件

その他の内訳

火災事故	自然災害	水難事故	労働災害	運動競技	加害事故	自損行為	その他 (転院、医師搬送等)	合計
84件	0件	9件	296件	144件	70件	161件	1,190件	1,954件

月別救急件数

令和5年1月1日～令和5年12月31日

種別 月別	合計	火災 事故	自然 災害	水難 事故	交通 事故	労働 災害	運動 競技	一 般 負 傷	加 害 事 故	自 損 行 為	急 病	その他			
												転 院 搬 送	医 師 搬 送	資 機 材 搬 送	そ の 他
1月	出場件数	1,555	8		89	19	5	176	4	13	1,147	94			
	搬送人員	1,219	1		76	18	3	151	2	8	866	94			
2月	出場件数	1,244	8	1	79	20	13	143	4	7	885	84			
	搬送人員	1,051	1		79	20	13	117	4	4	729	84			
3月	出場件数	1,222	6		79	17	4	153	2	14	837	110			
	搬送人員	1,032			75	16	4	131	3	10	683	110			
4月	出場件数	1,233	7	1	91	12	14	183	6	7	803	109			
	搬送人員	1,048	1		85	12	14	149	4	5	670	108			
5月	出場件数	1,276	5	2	94	16	12	147	3	21	875	101			
	搬送人員	1,099		1	81	16	12	133	1	16	738	101			
6月	出場件数	1,279	9		87	26	11	144	6	10	882	104			
	搬送人員	1,104			79	25	10	130	2	5	749	104			
7月	出場件数	1,645	8	3	108	55	14	156	8	15	1,173	105			
	搬送人員	1,375			102	55	13	132	6	11	952	104			
8月	出場件数	1,637	3	2	84	44	19	140	5	21	1,210	109			
	搬送人員	1,364			80	43	18	117	6	13	979	108			
9月	出場件数	1,451	5		117	27	24	163	8	18	1,017	72			
	搬送人員	1,227			111	28	24	137	7	11	837	72			
10月	出場件数	1,343	10		110	16	7	180	1	9	906	104			
	搬送人員	1,152	1		96	15	7	160		6	764	103			
11月	出場件数	1,420	8		99	24	15	210	9	15	940	100			
	搬送人員	1,219	1		89	22	15	187	2	11	792	100			
12月	出場件数	1,539	7		103	20	6	219	14	11	1,061	98			
	搬送人員	1,351			97	20	6	200	10	6	914	98			
合計	出場件数	16,844	84	9	1,140	296	144	2,014	70	161	11,736	1,190			
	搬送人員	14,241	5	1	1,050	290	139	1,744	47	106	9,673	1,186			

市町別救急出場件数比較

種別 市町別	年	合計	火災 事故	自然 災害	水難 事故	交通 事故	労働 災害	運 動 競 技	一 般 負 傷	加 害 事 故	自 損 行 為	急 病	その他			
													転 院 搬 送	医 師 搬 送	資 機 材 搬 送	そ の 他
古河市	令和4年	7,220	27			478	87	31	853	30	55	5,220	438			1
	令和5年	7,866	22		2	532	109	46	919	37	69	5,613	517			
下妻市	令和4年	2,152	10			148	28	39	237	16	20	1,474	180			
	令和5年	2,330	10		2	140	31	56	296	7	24	1,544	220			
坂東市	令和4年	2,342	21			166	59	19	273	14	27	1,646	117			
	令和5年	2,585	18		1	157	71	12	310	10	23	1,808	175			
常総市 (旧石下町)	令和4年	990	8			78	22	3	144	2	11	709	12			1
	令和5年	1,078	6			89	20	11	155	5	22	759	11			
八千代町	令和4年	885	7			65	24	6	93	2	11	663	14			
	令和5年	1,001	13		1	72	20	5	112	7	8	742	21			
五霞町	令和4年	466	7			50	18	2	68	3	1	296	21			
	令和5年	563	2		1	60	22	3	62	2	4	380	27			
境町	令和4年	1,233	6		2	75	17	15	145	3	17	756	197			
	令和5年	1,417	13		2	87	23	11	160	2	11	889	219			
管・県外	令和4年	8				4			1			3				
	令和5年	4				3						1				
合計	令和4年	15,296	86		2	1,064	255	115	1,814	70	142	10,767	979			2
	令和5年	16,844	84		9	1,140	296	144	2,014	70	161	11,736	1,190			

市町別救急搬送人員比較

種別 市町別	年	合計	火災 事故	自然 災害	水難 事故	交通 事故	労働 災害	運動 競技	一般 負傷	加害 事故	自損 行為	急病	その他
古河市	令和4年	6,020	7			442	85	30	757	19	35	4,208	437
	令和5年	6,514	2		1	465	107	45	799	24	42	4,515	514
下妻市	令和4年	1,886	3			147	27	38	201	7	17	1,266	180
	令和5年	2,015				132	30	54	261	4	16	1,298	220
坂東市	令和4年	2,055	5			164	58	19	242	10	21	1,419	117
	令和5年	2,234				149	72	12	262	7	15	1,542	175
常総市 (旧石下町)	令和4年	858	3			80	21	3	126	1	8	604	12
	令和5年	963	1			95	20	10	136	3	17	670	11
八千代町	令和4年	752				66	22	6	81	1	7	555	14
	令和5年	830	1			69	19	5	94	6	6	609	21
五霞町	令和4年	424	1			52	18	2	62	3		265	21
	令和5年	511				58	22	3	57	2	3	339	27
境町	令和4年	1,056	1			76	17	14	131	3	10	607	197
	令和5年	1,170	1			79	20	10	135	1	7	699	218
管・県外	令和4年	8				4			1			3	
	令和5年	4				3						1	
合計	令和4年	13,059	20			1,031	248	112	1,601	44	98	8,927	978
	令和5年	14,241	5		1	1,050	290	139	1,744	47	106	9,673	1,186

署別救急出場件数比較

種 別 署 別	年	合 計	火 災 事 故	自 然 災 害	水 難 事 故	交 通 事 故	労 働 災 害	運 動 競 技	一 般 負 傷	加 害 事 故	自 損 行 為	急 病	そ の 他			
													転 院 搬 送	医 師 搬 送	資 機 材 搬 送	そ の 他
古河消防署	令和4年	1,353	4			74	11	6	165	6	11	929	147			
	令和5年	1,581	4			92	18	14	205	7	15	1,064	162			
住吉分署	令和4年	2,418	6			140	20	6	293	12	21	1,772	147			1
	令和5年	2,606	8		1	144	18	11	317	16	18	1,873	200			
三和分署	令和4年	1,500	9			114	21	6	175	4	11	1,115	45			
	令和5年	1,583	6		1	130	21	7	163	7	17	1,171	60			
五霞分署	令和4年	592	9			52	15	5	78	4	1	382	46			
	令和5年	706	1		2	60	25	5	69	3	8	486	47			
下妻消防署	令和4年	1,355	4			79	13	11	142	10	16	960	120			
	令和5年	1,432	8			85	14	15	178	6	17	957	152			
千代川分署	令和4年	790	6			63	16	16	107	5	5	529	43			
	令和5年	847	3		2	58	13	15	126	1	13	569	47			
石下分署	令和4年	829	5			68	16	3	121	2	9	588	16			1
	令和5年	933	4		2	71	12	11	141	4	17	657	14			
八千代分署	令和4年	1,060	10			75	24	17	106	5	11	783	29			
	令和5年	1,163	8			82	32	34	128	7	6	828	38			
坂東消防署	令和4年	1,184	6			84	27	13	128	9	21	840	56			
	令和5年	1,283	8			80	32	6	157	5	9	897	89			
寺久分署	令和4年	776	7			65	17	2	88	2	6	549	40			
	令和5年	915	9			55	17	4	111	3	8	663	45			
猿島分署	令和4年	812	10			54	24	6	101	3	8	565	41			
	令和5年	897	10			60	31	5	92	4	11	617	67			
境分署	令和4年	1,022	8		2	64	24	12	122	2	12	621	155			
	令和5年	1,161	10		1	72	21	6	128	1	10	741	171			
総和消防署	令和4年	1,605	2			132	27	12	188	6	10	1,134	94			
	令和5年	1,737	5			151	42	11	199	6	12	1,213	98			
合 計	令和4年	15,296	86		2	1,064	255	115	1,814	70	142	10,767	979			2
	令和5年	16,844	84		9	1,140	296	144	2,014	70	161	11,736	1,190			

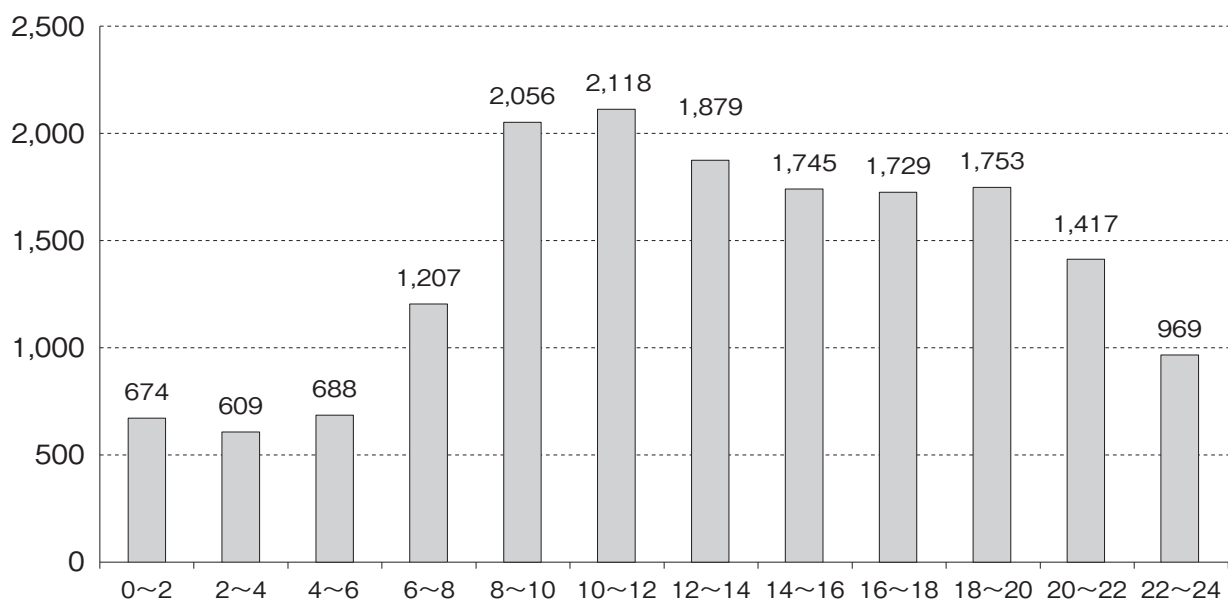
署別救急搬送人員比較

種別 署別	年	合計	火災 事故	自然 災害	水難 事故	交通 事故	労働 災害	運動 競技	一般 負傷	加害 事故	自損 行為	急病	その他
古河消防署	令和4年	1,179	1			79	11	7	152	5	5	772	147
	令和5年	1,356	1			75	18	15	181	6	8	891	161
住吉分署	令和4年	1,944	1			121	20	6	254	5	16	1,374	147
	令和5年	2,027			1	123	18	11	268	9	9	1,389	199
三和分署	令和4年	1,201	1			93	20	5	148	4	8	877	45
	令和5年	1,342	1			121	21	6	141	5	12	975	60
五霞分署	令和4年	542	1			58	14	5	74	3		342	45
	令和5年	638				56	24	4	66	3	6	433	46
下妻消防署	令和4年	1,185	1			76	12	10	114	6	12	834	120
	令和5年	1,237				82	13	13	153	3	11	810	152
千代川分署	令和4年	690	2			65	16	16	94	2	4	448	43
	令和5年	737				56	13	15	107	1	9	489	47
石下分署	令和4年	723	1			71	15	3	106		8	503	16
	令和5年	825				74	12	10	127	2	14	572	14
八千代分署	令和4年	888	3			79	22	17	96	2	7	633	29
	令和5年	953	1			71	31	34	107	6	4	661	38
坂東消防署	令和4年	1,049	2			82	26	13	112	6	17	735	56
	令和5年	1,116				68	32	6	135	4	7	775	89
寺久分署	令和4年	645	1			65	17	2	76	1	3	440	40
	令和5年	740	1			50	17	4	88	1	4	530	45
猿島分署	令和4年	751	2			56	24	6	95	3	6	518	41
	令和5年	818				67	31	5	88	3	7	550	67
境分署	令和4年	856	2			61	24	11	112	3	7	481	155
	令和5年	952				68	18	5	107	1	6	577	170
総和消防署	令和4年	1,406	2			125	27	11	168	4	5	970	94
	令和5年	1,500	1			139	42	11	176	3	9	1,021	98
合計	令和4年	13,059	20			1,031	248	112	1,601	44	98	8,927	978
	令和5年	14,241	5		1	1,050	290	139	1,744	47	106	9,673	1,186

時間別救急出場件数

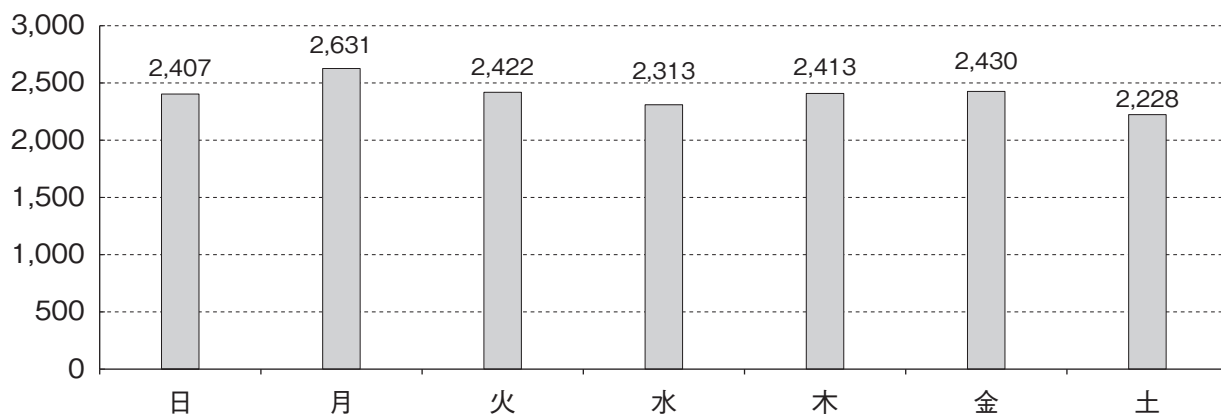
令和5年1月1日～令和5年12月31日

種別 時間	合計	火災 事故	自然 災害	水難 事故	交通 事故	労働 災害	運動 競技	一 般 負 傷	加 害 事 故	自 損 行 為	急 病	その他			
												転 院 搬 送	医 師 搬 送	資 機 材 搬 送	そ の 他
0～2	674	1			23	1		57	10	9	558	15			
2～4	609	4		1	25	2		55	1	4	507	10			
4～6	688	4			32	4		70	2	4	560	12			
6～8	1,207	3		2	104	8	1	141	3	13	921	11			
8～10	2,056	11		1	147	37	13	275	4	11	1,406	151			
10～12	2,118	15			126	69	37	253	7	9	1,341	261			
12～14	1,879	12			113	45	34	237	5	18	1,178	237			
14～16	1,745	6			127	44	29	218	2	21	1,141	157			
16～18	1,729	10		2	186	46	15	196	3	16	1,079	176			
18～20	1,753	6		2	139	25	13	250	12	22	1,211	73			
20～22	1,417	5		1	82	8	2	159	13	16	1,078	53			
22～24	969	7			36	7		103	8	18	756	34			
合計	16,844	84		9	1,140	296	144	2,014	70	161	11,736	1,190			



曜日別救急出場件数

令和5年1月1日～令和5年12月31日

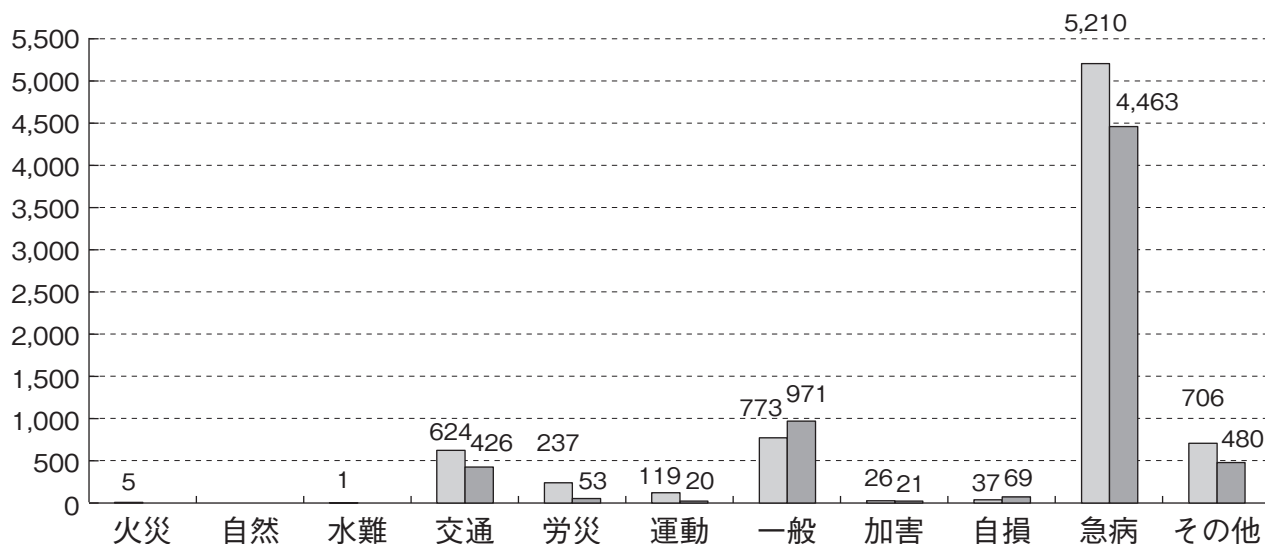


	日	月	火	水	木	金	土	合計
出場件数	2,407	2,631	2,422	2,313	2,413	2,430	2,228	16,844

男女別搬送人員

令和5年1月1日～令和5年12月31日

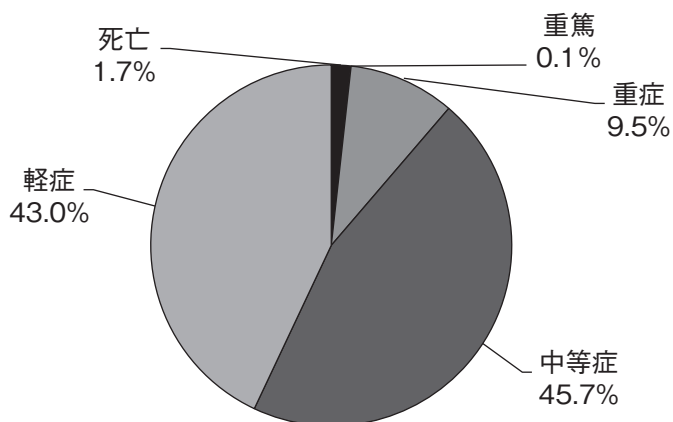
□ 男 ■ 女



	火災	自然	水難	交通	労災	運動	一般	加害	自損	急病	その他	合計
男	5		1	624	237	119	773	26	37	5,210	706	7,738
女				426	53	20	971	21	69	4,463	480	6,503
合計	5		1	1,050	290	139	1,744	47	106	9,673	1,186	14,241

程度別搬送人員

令和5年1月1日～令和5年12月31日

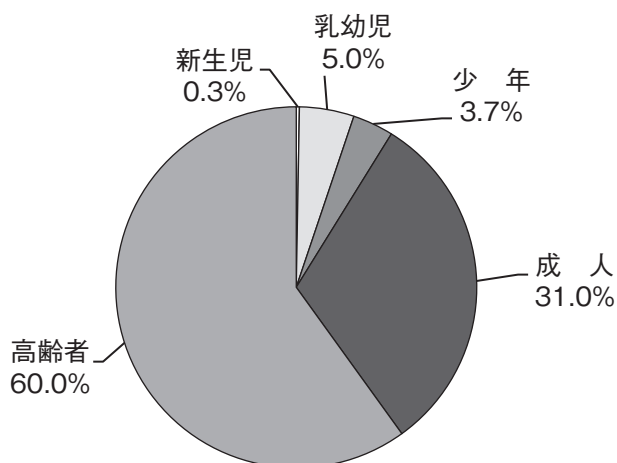


	火災	自然	水難	交通	労災	運動	一般	加害	自損	急病	その他	合計
死亡				11	1		4		9	219		244
重篤										6		6
重症				43	23	8	81		15	884	303	1,357
中等症	2			244	127	51	765	13	55	4,459	796	6,512
軽症	3		1	752	139	80	894	34	27	4,105	87	6,122
合計	5		1	1,050	290	139	1,744	47	106	9,673	1,186	14,241

年齢区分別搬送人員

令和5年1月1日～令和5年12月31日

分類	定義
新生児	生後28日以内
乳・幼児	29日～7歳未満
少年	7歳～18歳未満
成人	18歳～65歳未満
高齢者	65歳以上



	火災	自然	水難	交通	労災	運動	一般	加害	自損	急病	その他	合計
新生児										10	30	40
乳幼児				16		1	83			559	38	697
少年				103	1	82	44	4	9	263	16	522
成人	3			663	235	51	292	36	86	2,743	336	4,445
高齢者	2		1	268	54	5	1,325	7	11	6,098	766	8,537
合計	5		1	1,050	290	139	1,744	47	106	9,673	1,186	14,241

現場到着所要時間状況

令和5年1月1日～令和5年12月31日

時間 種別	合計	3分未満	3分以上 5分未満	5分以上 10分未満	10分以上 20分未満	20分以上	平均 (分)
急病	11,736	116	432	6,530	4,444	214	9.3
交通事故	1,140	14	37	584	439	66	10.4
一般負傷	2,014	15	84	1,104	779	32	9.2
その他	1,954	12	148	1,004	743	47	9.1
合計	16,844	157	701	9,222	6,405	359	9.3

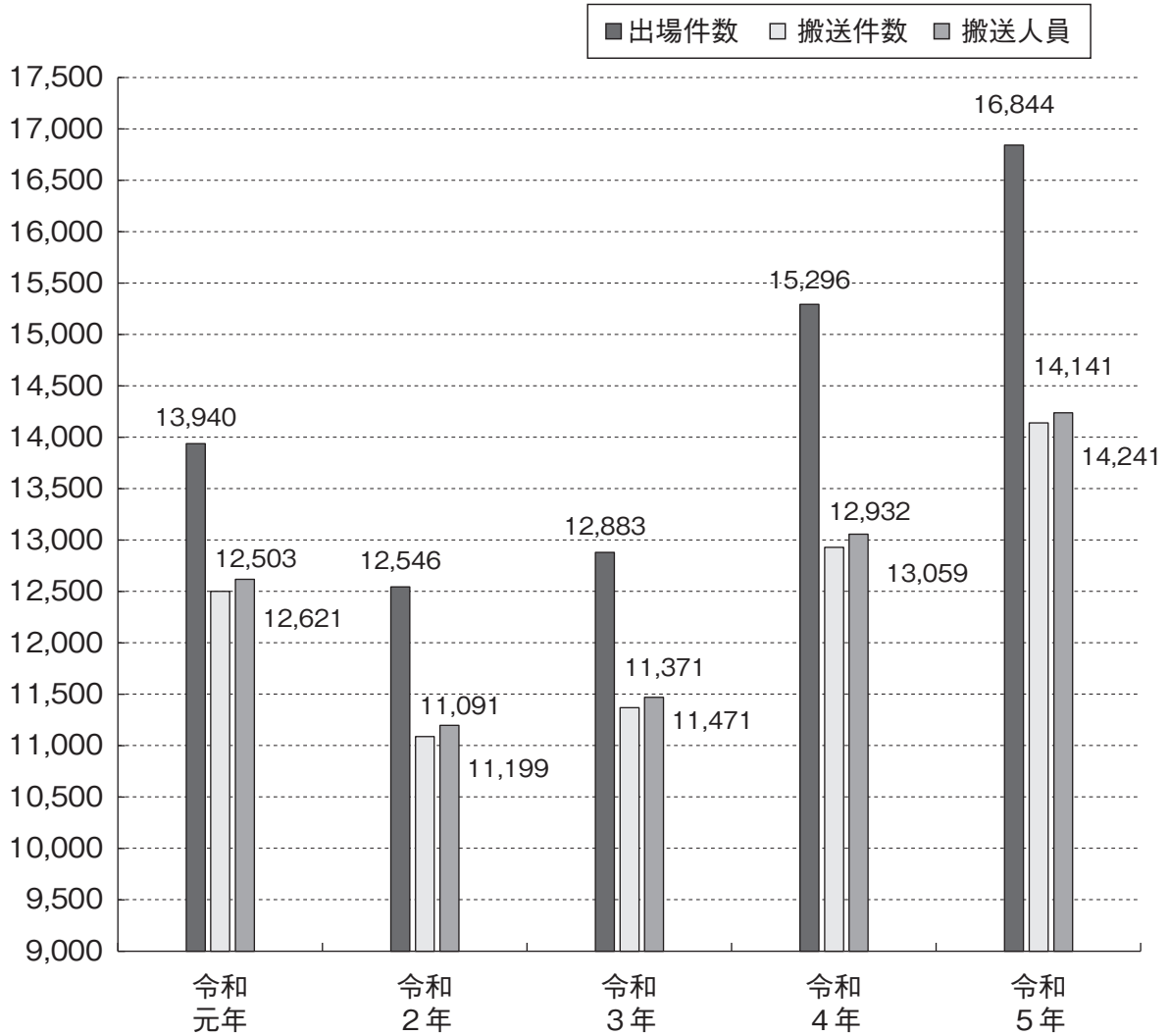
覚知～現場到着

不搬送理由別件数状況

令和5年1月1日～令和5年12月31日

事故種別 区分	合計	火災	自然災害	水難	交通	労働災害	運動競技	一般負傷	加害	自損行為	急病	その他			
												転院搬送	医師搬送	資機材搬送	その他
合計	2,703	79		8	165	8	6	273	25	55	2,080	4			
辞退(到着前)	16				1				1		14				
辞退(到着後)	1,930	3			115	6	6	227	19	13	1,540	1			
拒否	269	1			40	2		36	4	5	180	1			
明らかな死亡	350	2		6				5		33	304				
他車(隊)搬送	5	1			3							1			
傷病者なし	94	72		2	5			2	1	2	10				
誤報・悪戯	15									1	14				
その他	24				1			3		1	18	1			

過去5年間の救急活動比較



令和5年12月31日現在

	令和元年	令和2年	令和3年	令和4年	令和5年
出場件数	13,940	12,546	12,883	15,296	16,844
搬送件数	12,503	11,091	11,371	12,932	14,141
搬送人員	12,621	11,199	11,471	13,059	14,241

救助活動状況

令和5年12月31日現在

事故種別 区分	合 計	火 災	交 通 事 故	水 難 事 故	自 然 災 害	機 械 に よ る 事 故	建 物 に よ る 事 故	ガ ス 及 び 酸 欠 事 故	爆 発 事 故	そ の 他 の 事 故
出 動 件 数	225		84	11		6	100	5		19
活 動 件 数	83		30	6		4	33	3		7
救 助 人 員	91		33	6		6	33	6		7

救助活動の推移

令和5年12月31日現在

年 区分	令和元年	令和2年	令和3年	令和4年	令和5年
出 動 件 数	198	168	153	181	225
活 動 件 数	91	72	77	77	83
救 助 人 員	95	76	81	79	91

消防団関係



令和6年度二市一町合同水防演習（坂東市）

期日：令和6年6月23日（日）

場所：坂東市長谷地先 利根川左岸堤防
鶴戸沼第2排水機場

令和6年8月1日現在

市 町 消 防 団 長 名	
古河市消防団長	井 上 功
下妻市消防団長	寺 田 光 浩
坂東市消防団長	中 村 正 勝
常総市消防団長	長 塚 光 男
八千代町消防団長	沢 木 清 司
五霞町消防団長	松 本 明 夫
境町消防団長	篠 塚 松 男

消防団の現勢

令和6年4月1日現在

区分		市町別	合	古	下	坂	常	八	五	境
			計	河	妻	東	（ 旧石下町） 総 市	千 代 町	霞 町	町
分 団 数			84	27	7	16	13	7	4	10
条 例 定 数			2,095	426	390	339	472	192	107	169
実 員			1,643 (75)	353 (8)	376 (12)	331 (16)	169 (11)	169 (13)	77 (6)	168 (9)
階 別	団 長		7	1	1	1	1	1	1	1
	副 団 長		21	6	2	4	2	2	2	3
	分 団 長		113 (1)	36	11	16	19 (1)	12	4	15
	副 分 団 長		84 (1)	27	7	16	13 (1)	7	4	10
	部 長		65 (1)		20	16		16 (1)	8	
	班 長		202 (4)	55 (1)	40	32	15 (3)	14	16	30
	団 員		1,156 (68)	228 (7)	295 (12)	246 (16)	119 (6)	117 (12)	42 (6)	109 (9)
車 別	水槽付ポンプ車		31			17	11	1		2
	普通ポンプ車		67	28	20		1	6	4	8
	小型動力ポンプ 積 載 車									
	そ の 他		11	3	1	3		2	1	1
合 計			109	31	21	20	12	9	5	11

※（ ）は内書き：女性消防団員

消防団員勤続年数

令和6年4月1日現在

区分 消防団別	合 計	5 年 未 満	5 年 以上 10 年 未 満	10 年 以上 15 年 未 満	15 年 以上 20 年 未 満	20 年 以上 25 年 未 満	25 年 以上 30 年 未 満	30 年 以 上
合 計	1,643 (75)	800 (28)	444 (9)	208 (25)	101 (11)	47 (2)	22	21
古河市消防団	353 (8)	179	74 (1)	36 (4)	23 (3)	22	13	6
下妻市消防団	376 (12)	160 (7)	116 (2)	55 (3)	25	12	2	6
坂東市消防団	331 (16)	177 (7)	74	42 (3)	29 (6)	5	3	1
常総市消防団 (旧石下町)	169 (11)	68 (1)	64 (2)	25 (8)	6	1	2	3
八千代町消防団	169 (13)	74 (12)	53	26 (1)	11	2	1	2
五霞町消防団	77 (6)	25	31 (1)	11 (1)	5 (2)	3 (2)		2
境町消防団	168 (9)	117 (1)	32 (3)	13 (5)	2	2	1	1

※ () は内書き：女性消防団員

消防団員年齢構成

令和6年4月1日現在

区分 消防団別	合 計	20 歳 未 満	20 歳 以上 25 歳 未 満	25 歳 以上 30 歳 未 満	30 歳 以上 35 歳 未 満	35 歳 以上 40 歳 未 満	40 歳 以上 45 歳 未 満	45 歳 以上 50 歳 未 満	50 歳 以上 55 歳 未 満	55 歳 以上 60 歳 未 満	60 歳 以 上
合 計	1,643 (75)	2	38 (11)	129 (9)	261 (3)	435 (3)	396 (3)	197 (5)	101 (9)	44 (14)	40 (18)
古河市消防団	353 (8)	1	3	15	34	98	93 (1)	50 (1)	33	18 (4)	8 (2)
下妻市消防団	376 (12)		8 (1)	17 (3)	39	88 (1)	100	79	34 (4)	5 (1)	6 (2)
坂東市消防団	331 (16)		2	23 (4)	47 (1)	85	94	41 (2)	19	9 (1)	11 (8)
常総市消防団 (旧石下町)	169 (11)		5 (1)	32	37 (1)	40 (1)	32	7 (1)	4 (1)	4 (3)	8 (3)
八千代町消防団	169 (13)	1	15 (9)	21 (2)	50 (1)	40	29 (1)	8	1	2	2
五霞町消防団	77 (6)		2	9	16	19	15	8 (1)	1	3 (2)	4 (3)
境町消防団	168 (9)		3	12	38	65 (1)	33 (1)	4	9 (4)	3 (3)	1

※ () は内書き：女性消防団員

民間防火組織



茨城県女性防火・防災クラブ連絡協議会 総会

期日：令和5年7月18日（火）

場所：茨城県水戸市「ザ・ヒロサワ・シティー会館」

幼年消防クラブ結成状況

令和6年4月1日現在

市町別	ク ラ ブ 名 称	クラブ員	結成年月日
古河市	ゆりかご幼稚園	幼年消防隊	平成 4. 2. 20
	古河幼稚園	幼年消防隊	平成 5. 2. 26
	三田学園認定こども園三田幼稚園	幼年消防隊	平成 2. 7. 1
	総和第一幼稚園	幼年消防隊	平成 3. 12. 12
	認定こども園なさき	幼年消防隊	平成 元. 5. 1
	認定こども園さんわ	幼年消防隊	平成 6. 1. 1
	柊幼稚園・柊保育園	幼年消防隊	平成 6. 1. 1
	くくや台幼稚園	幼年消防隊	平成 4. 2. 26
下妻市	ちよかわ幼稚園	幼年消防クラブ	平成 16. 4. 8
坂東市	小山保育園	ひまわり幼年消防隊	平成 元. 11. 15
	認定こども園サンキッズ	なかよし幼年消防隊	平成 4. 6. 1
	認定こども園あかつき保育園	幼年消防隊	平成 4. 6. 1
	すずのき保育園	幼年消防隊	平成 4. 6. 1
	若草明德保育園・幼稚園	幼年消防隊	昭和 59. 11. 1
常総市 (旧石下町)	石下保育園	幼年消防クラブ	平成 2. 4. 1
	石下幼稚園	幼年消防クラブ	平成 2. 4. 1
	おひさま幼稚園	幼年消防クラブ	令和 3. 4. 1
	にじいろ幼稚園	幼年消防クラブ	令和 3. 4. 1
八千代町	八千代中央幼稚園	幼年消防隊	昭和 59. 12. 1
	さわきこども園	幼年消防隊	平成 11. 4. 1
五霞町	五霞幼稚園・保育園	幼年消防隊	平成 元. 5. 1
	川妻認定こども園	おひさま幼年消防隊	平成 元. 11. 15
境町	境いずみ保育園	幼年消防クラブ	平成 4. 7. 20
	Kids'Gardenさかいすぎのこ	幼年消防クラブ	平成 4. 7. 20
	認定こども園バンビーノせいしょう	幼年消防クラブ	平成 4. 10. 1
計	25クラブ	1,651	

女性防火・防災クラブ結成状況

令和6年4月1日現在

市町別	クラブ名称	クラブ員	結成年月日
八千代町	さわきこども園女性消防隊	40	平成 13. 4. 1
計	1クラブ	40	

茨城西南の消防（令和5年版）

令和6年8月 発行

発行 茨城西南広域消防本部
〒306-0053 茨城県古河市中田1683番地9
TEL 0280 (47) 0119

印刷 中和印刷株式会社
〒306-0233 茨城県古河市西牛谷493
TEL 0280 (98) 2020

消 防 本 部	茨城県古河市中田1683番地9	TEL 0280 (47) 0119 FAX 0280 (47) 0075 ma i l syoubou@ibarakiseinan.or.jp
----------------	-----------------	--

総 務 課	総務係・職員係・経理係	TEL 0280 (47) 0124 ma i l soumuka@ibarakiseinan.or.jp
企 画 課	企画広報係・施設機械係	TEL 0280 (47) 0126 ma i l kikakuka@ibarakiseinan.or.jp
消 防 救 助 課	消防救助係・情報管理係・指揮隊	TEL 0280 (47) 0135 ma i l syouboukyuujoka@ibarakiseinan.or.jp
救 急 課	救急管理係・救急指導係	TEL 0280 (47) 0125 ma i l kyuukeyuuka@ibarakiseinan.or.jp
予 防 課	予防係・危険物規制係・査察指導係	TEL 0280 (47) 0129 ma i l yobouka@ibarakiseinan.or.jp

古河消防署	茨城県古河市中田1683番地9	TEL 0280 (47) 0119 FAX 0280 (47) 0081 ma i l koga.fd@ibarakiseinan.or.jp
--------------	-----------------	--

住 吉 分 署	古河市古河797番地1	TEL 0280 (31) 8626 FAX 0280 (31) 8627
三 和 分 署	古河市仁連2070番地1	TEL 0280 (76) 1901 FAX 0280 (76) 2844
駅西出張所	古河市本町1丁目10番16号	TEL 0280 (30) 1190
五 霞 分 署	五霞町大字元栗橋1887番地1	TEL 0280 (84) 0628 FAX 0280 (84) 2247

下妻消防署	茨城県下妻市本城町二丁目22番地	TEL 0296 (43) 1551 FAX 0296 (44) 6179 ma i l simotuma.fd@ibarakiseinan.or.jp
--------------	------------------	--

千代川分署	下妻市宗道2095番地3	TEL 0296 (43) 1642 FAX 0296 (44) 7893
上妻出張所	下妻市黒駒1049番地7	TEL 0296 (43) 5957
高道祖出張所	下妻市高道祖4394番地1	TEL 0296 (43) 2456
石 下 分 署	常総市本石下4596番地	TEL 0297 (42) 6123 FAX 0297 (42) 6124
八千代分署	八千代町大字菅谷1177番地22	TEL 0296 (48) 1598 FAX 0296 (48) 1526

坂東消防署	茨城県坂東市辺田644番地2	TEL 0297 (35) 2129 FAX 0297 (36) 0771 ma i l bandou.fd@ibarakiseinan.or.jp
--------------	----------------	--

寺 久 分 署	坂東市寺久373番地4	TEL 0297 (34) 2104 FAX 0297 (34) 2117
猿 島 分 署	坂東市山2793番地3	TEL 0280 (88) 0400 FAX 0280 (88) 8055
飯島出張所	坂東市幸田新田60番地6	TEL 0297 (35) 8171
七郷出張所	坂東市矢作1159番地4	TEL 0297 (38) 1661
境 分 署	境町422番地6	TEL 0280 (87) 2992 FAX 0280 (87) 8092

総和消防署	茨城県古河市下大野752番地2	TEL 0280 (92) 3948 FAX 0280 (92) 3953 ma i l souwa.fd@ibarakiseinan.or.jp
--------------	-----------------	---

上大野出張所	古河市上大野1933番地3	TEL 0280 (98) 2790
--------	---------------	--------------------