

茨城西南の消防

平成26年版



首都圏中央連絡自動車道(久喜白岡 JCT～境古河 IC 間)開通式
(於：五霞インターチェンジ)

茨城西南地方広域市町村圏
事務組合消防本部
(平成27年度発刊)

はじめに

この年報は、茨城西南地方広域市町村圏内における平成 26 年中の消防業務内容を取りまとめ収録したものであります。

なお、資料は平成 26 年 12 月 31 日現在のものですが、これによらないものは、それぞれ記載された調査年月日といたしました。

皆様方にご高覧を賜り、当広域消防の現状をご理解いただきまして、ますます複雑多様化する消防行政の運営に、ご支援ご協力をいただければ幸いです。



茨城西南地方広域市町村圏
事務組合 消防本部
消防長 木村 実

目 次

総 務

広域のあらまし	1
組合の仕組み	2
広域議会の組織	3
管内の情勢	4
管内人口の推移	4
平成 27 年度消防予算・常備消防費負担金	5
消防相互応援協定締結状況	6
市町村消防（常備）の沿革	7
広域消防の沿革	8
消防庁舎の概要・配置図	20
消防本部・署の仕組み	21
職員の配置状況	22
職員の年齢構成	23
職員の勤続年数	24
本部・署・事務分掌	25

予防・警防・施設機械

市町別防火対象物	27
消防法・火災予防条例に基づく届け出等の状況	28
建築同意事務処理状況	29
市町別・中・高層建築物状況	29
危険物施設数累年比較	30
危険物事務処理状況	30
危険物施設の現況	31
危険物施設と数量	31
広報・公聴活動実施状況	32
甲種防火管理者資格取得講習会状況	32
甲種防火管理者再講習会状況	32
特殊器具の状況	33
消防車両概要	34

緊急消防援助隊登録状況	35
消防車両配置状況	36
消防車両経過年数状況	37
消防水利の設置状況	37
災害から命と暮らしを守る施設	38
火災報知専用電話（119）受信状況	39
ひとり暮らし老人等緊急通報システム	40
消防通信施設概要	41
気象通知状況	42

火 災

市町別出火件数	43
平成 26 年中の火災概要	44
月別火災	45
市町別火災発生件数	46
四季別火災発生状況	47
市町別火災原因	48
建物火災用途・原因別状況	49
過去 5 年間の市町別火災発生件数	50
過去 10 年間の火災発生推移	51
市町別損害状況	52
過去 5 年間の主な火災原因	53
平成 26 年中の主な災害	53
現場到着所要時間	54

救急・救助

平成 26 年中の救急状況	55
月別救急件数	56
市町別救急出場件数比較	57
市町別救急搬送人員比較	58
署別救急出場件数比較	59
署別救急搬送人員比較	60
時間別救急出場件数	61
曜日別救急出場件数	62

男女別搬送人員	62
程度別搬送人員	63
年齢区分別搬送人員	63
現場到着所要時間状況	64
不搬送理由別件数状況	64
過去5年間の救急活動比較	65
救助活動状況	66
救助活動の推移	66

消防団関係

市町消防団長名	67
消防団の現勢	68
消防団員勤続年数	69
消防団員年齢構成	69

民間防火組織

幼年消防クラブ結成状況	70
婦人防火クラブ結成状況	71

総務



消防本部職員研修会

期日：平成27年2月26・27日

場所：古河市生涯学習センター総和(とねミドリ館)

広域のあらまし

この圏域は、茨城県の最西端、千葉・埼玉・群馬・栃木の県境に位置し、ほぼ関東平野の中央にあたります。約、東西31キロメートル、南北31キロメートルの逆三角形の地域で、総面積500.25平方キロメートルあります。

利根川・渡良瀬川・鬼怒川・小貝川に挟まれた水と緑ゆたかな大地、総面積の50%が耕地、半分が商業地域・工業地域・住宅地域が混在している。



消防本部の位置

茨城県古河市中田1683番地9

東経 139° 42' 38"

北緯 36° 08' 49"

海拔 20m

面積 500.25km²

組合の仕組み

平成27年7月29日現在

組合の執行機関は、管理者1名、副管理者6名及び会計管理者からなり、管理者、副管理者には構成市町長がなっております。

また、組合議員の定数は19名で、構成市町議会の議員からなっております。

管理者



古河市長
菅谷憲一郎

副管理者



下妻市長
稲葉本治



坂東市長
吉原英一



常総市長
高杉徹



八千代町長
大久保司

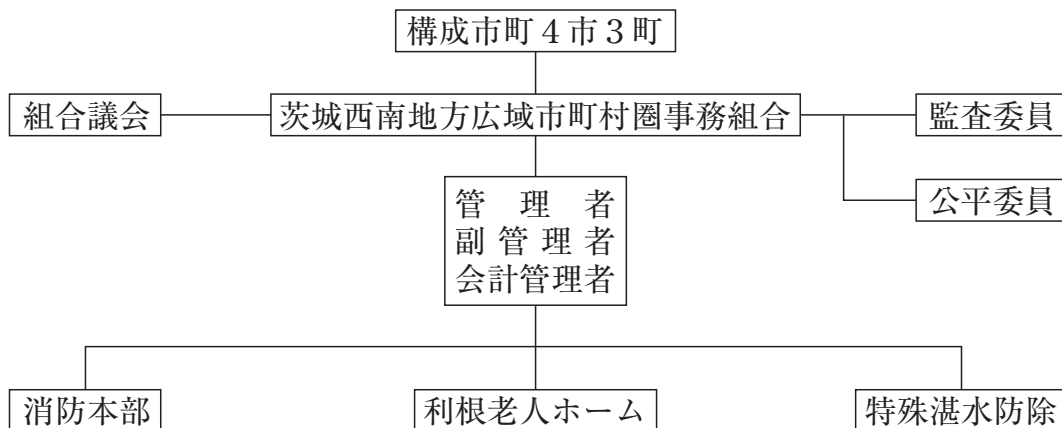


五霞町長
染谷森雄



境町長
橋本正裕

組織



広域議会の組織

平成27年7月29日現在

市町名	組合議会議員			管理者・副管理者		役職 氏名
	職名	議席	氏名	職名	氏名	
古河市	議員	1	佐藤 稔	管理者	菅谷 憲一郎	監査委員 並木 寛 林 順藏
	議員	2	園部 増治			
	議員	3	長浜 音一			
	議員	4	増田 悟			
	議員	5	並木 寛			
下妻市	議員	6	山中 祐子	副管理者	稲葉 本治	公平委員 中村 榮子
	議員	7	須藤 豊次			
	議員	8	笠島 和良			
坂東市	議員	9	石山 実	副管理者	吉原 英一	根本 建治 浦和 誠
	議員	10	木村 敏文			
	議員	11	林 順藏			
常総市	議員	12	遠藤 正信	副管理者	高杉 徹	会計管理者 阿久津 和弘
	議員	13	水野 昇			
八千代町	議員	14	水垣 正弘	副管理者	大久保 司	
	議員	15	湯本 直			
五霞町	議員	16	植竹 美智雄	副管理者	染谷 森雄	事務局長 伊藤 勝之
	副議長	17	樋下 周一郎			
境町	議員	18	倉持 功	副管理者	橋本 正裕	
	議長	19	斉藤 政雄			

管内の情勢

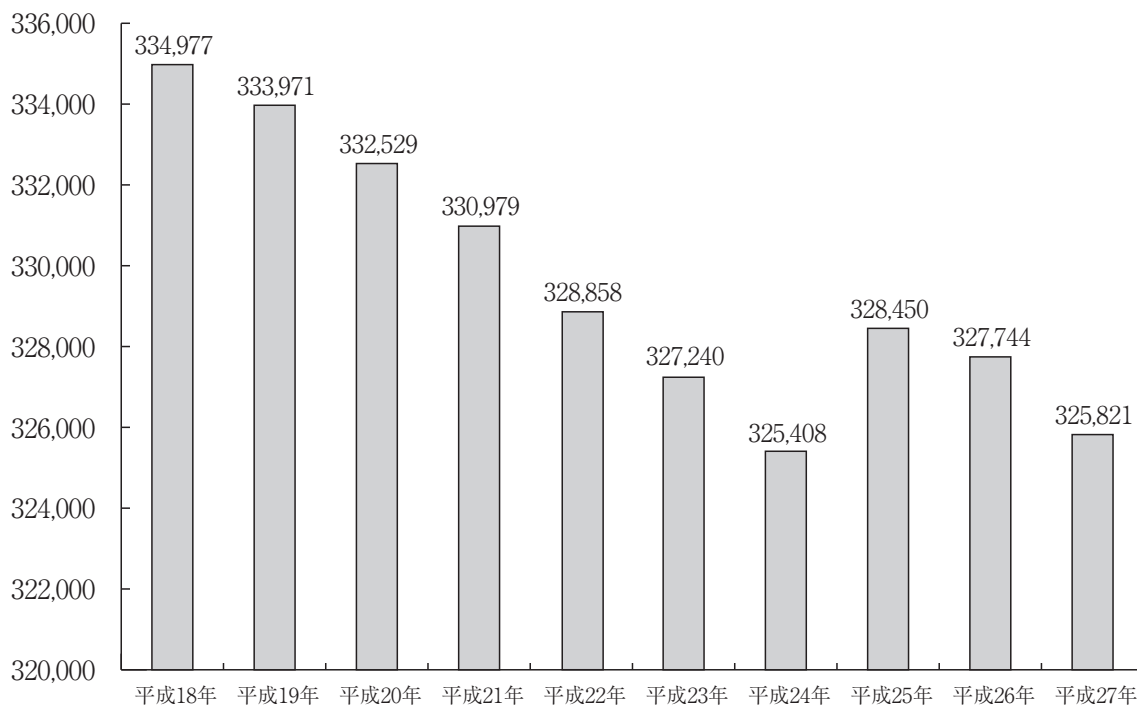
平成27年4月1日現在

区分	面積 (km ²)	人口 (人)			世帯数	人口密度 (1km ² 当たり)
		合計	男	女		
合計	500.25	325,821	164,401	161,420	120,244	651
古河市	123.58	144,972	72,886	72,086	58,499	1,173
下妻市	80.88	43,319	21,674	21,645	15,250	536
坂東市	123.18	56,210	28,649	27,561	19,418	456
常総市 (旧石下町)	43.84	24,554	12,412	12,142	8,366	560
八千代町	59.10	23,002	11,923	11,079	7,312	389
五霞町	23.09	9,092	4,572	4,520	3,213	394
境町	46.58	24,672	12,285	12,387	8,186	530

(住民基本台帳人口)

管内人口の推移

平成27年4月1日現在

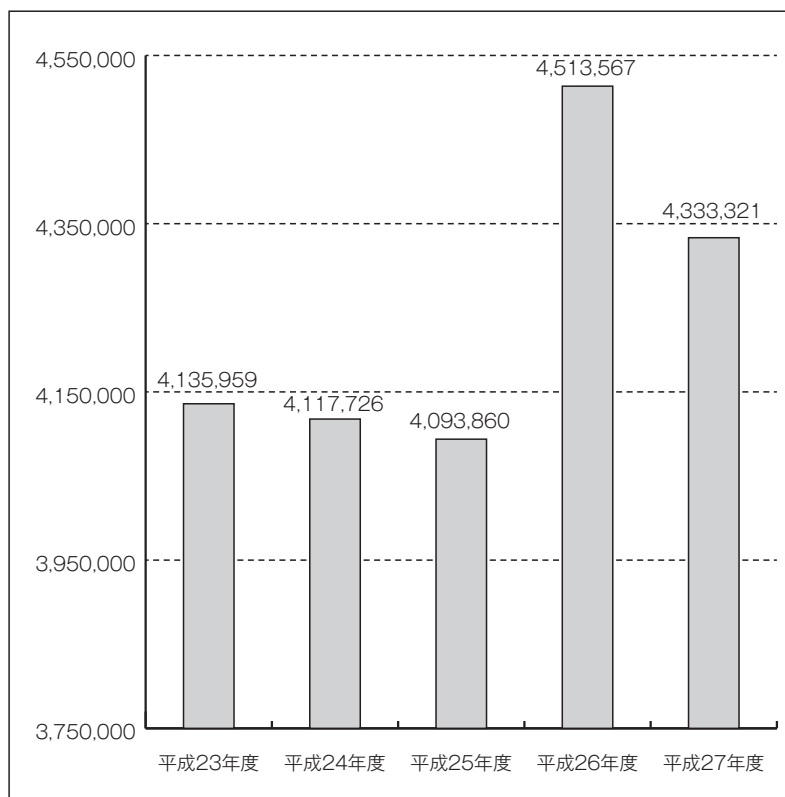


平成27年度 消防予算

消防予算の推移（当初予算）

（単位 千円）

予 算 額	(千円)	
消 防 費	4,333,321	
公 債 費	61,148	
【消 防 費】		
《歳入》		
負 担 金	4,027,335	
手 数 料	7,681	
国庫・県補助金	0	
財産運用収入	1,312	
雑 入	4,502	
組 合 債	344,800	
《歳出》		
一 般 管 理 費	3,701,108	
人 件 費	3,574,410	
物 件 費	126,698	
消 防 管 理 費	232,579	
施 設 整 備 費	90,567	
緊 急 通 報 事 業 費	1,335	
応 急 手 当 普 及 啓 発 事 業 費	4,627	
消 防 救 急 無 線 ・ 指 令 セ ン タ ー 整 備 費	303,105	
【公 債 費】		
公 債 費	61,148	



常備消防費負担金

（単位 千円）

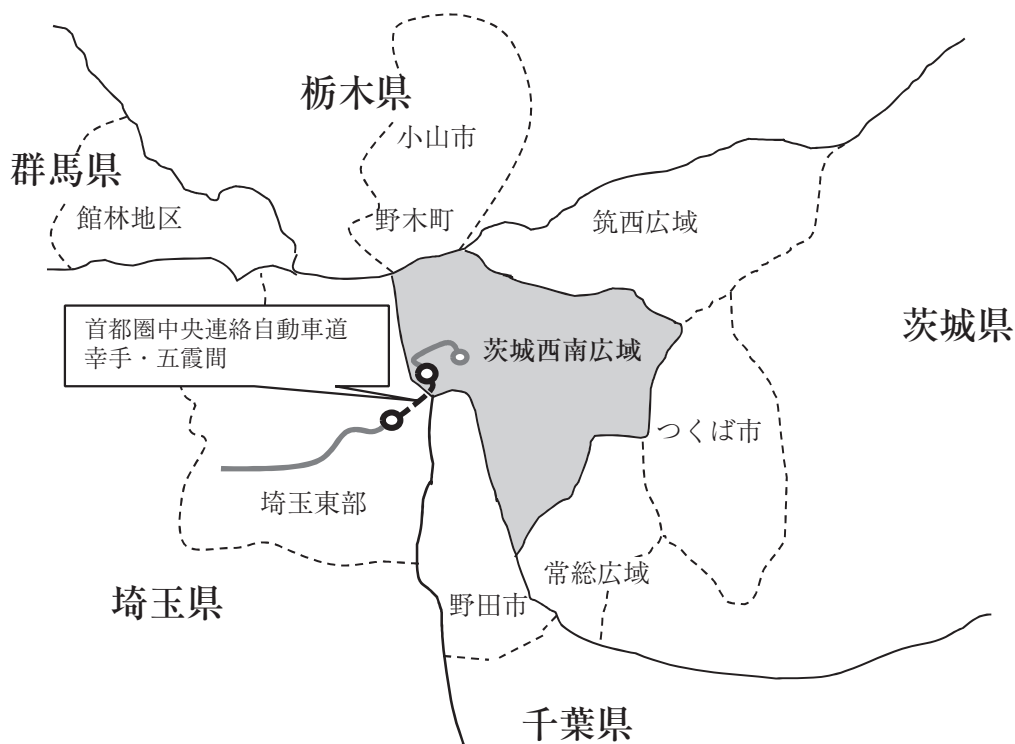
区分	算 出 基 準		消 防 費 負 担 金			緊 急 通 報 事 業 費 負 担 金		
	人 口 (人)	比 率 (%)	合 計	左 の 内 訳		計	左 の 内 訳	
				均 等 割	人 口 割		均 等 割	人 口 割
市町別								
古 河 市	142,995	43.77	1,629,344	219,600	1,409,744	540	73	467
下 妻 市	44,987	13.77	589,904	146,400	443,504	196	49	147
坂 東 市	56,114	17.18	699,733	146,400	553,333	232	49	183
常 総 市	24,364	7.46	313,472	73,200	240,272	104	24	80
八 千 代 町	23,106	7.07	300,911	73,200	227,711	100	24	76
五 霞 町	9,410	2.88	165,959	73,200	92,759	55	24	31
境 町	25,714	7.87	326,677	73,200	253,477	108	24	84
合 計	326,690	100.00	4,026,000	805,200	3,220,800	1,335	267	1,068

市町負担金算出方法は、均等割20%・人口割80%、ただし人口割の基準は国調人口平成22年度国調速報値になっております。

消防相互応援協定締結状況

締結年月日	協定先	内容
昭和 54 年 6 月 6 日	筑西広域市町村圏事務組合	火災・救急・その他の災害
昭和 56 年 5 月 1 日	つくば市	火災・救急・その他の災害
昭和 56 年 5 月 1 日	常総地方広域市町村圏事務組合	火災・救急・その他の災害
昭和 60 年 4 月 1 日	栃木県小山市	火災・救急・その他の災害
平成 7 年 1 月 1 日	茨城県下・市町村・事務組合	大規模な災害
平成 7 年 12 月 1 日	茨城西南広域圏内・市町村	火災・その他の災害
平成 16 年 4 月 1 日	千葉県野田市	火災・救急・その他の災害
平成 24 年 1 月 1 日	館林地区消防組合	火災・救急・その他の災害
平成 25 年 4 月 1 日	埼玉東部消防組合	火災・救急・その他の災害
平成 27 年 2 月 16 日	埼玉東部消防組合	首都圏中央連絡自動車道幸手・五霞間

関係応援区域の地図表示



市町村消防（常備）の沿革

昭和31年11月	岩井町役場総務課 常備消防部発足 職員2名 装備 水槽付消防ポンプ自動車1台
昭和40年 6月	古河市消防本部（署）開庁式消防長事務取扱 須藤英一郎市長 職員 消防司令 橋本長司署長以下28名 装備 水槽付消防ポンプ自動車2台
昭和41年 2月	古河市消防本部 救急業務開始
昭和42年 4月	下妻市消防本部（署）開庁式消防長事務取扱 加藤俊介市長 職員 消防司令 大塚正己署長以下21名
昭和42年 5月	古河市消防本部 消防長事務取扱 平野二郎市長
昭和43年11月	岩井町役場総務課 常備消防部 救急業務開始
昭和44年 4月	古河市消防本部 消防長 橋本長司 就任（署長兼任）
昭和45年 2月	下妻市消防本部 救急業務開始
昭和46年 4月	古河消防署東出張所竣工 職員13名 装備 水槽付消防ポンプ自動車1台 救急自動車1台 テレビタワー 地上高36.7m
昭和46年11月	岩井町消防本部（署）開庁式 消防長事務取扱 富山光男町長 職員 消防司令 花島浅男署長以下20名
昭和47年 4月	古河市消防署長 落合四郎 就任
昭和47年 7月	岩井市消防本部 新庁舎竣工式 職員 消防司令 花島浅男署長以下35名
昭和47年10月	古河市消防本部 消防長 落合四郎 就任（署長兼任）
昭和48年 4月	古河市消防署長 田宮栄 就任

広域消防の沿革

昭和49年

- 4月 1日 茨城西南地方広域市町村圏事務組合消防本部発足（古河市・下妻市・岩井市・八千代町・千代川村・石下町・総和町・五霞村・三和町・猿島町・境町、3市6町2村構成）組織1本部（3課9係）3署1分署。
- 4月 1日 初代消防長：落合四郎、消防次長兼古河消防署長：田宮栄、消防次長兼下妻消防署長：大塚正己、消防次長兼岩井消防署長：花島浅男 就任。
- 4月 1日 職員条例定数246名となる。職員採用56名、総員189名となる。
- 7月 1日 職員採用48名、総員237名となる。
- 10月 1日 八千代分署・猿島分署・五霞分署、救急自動車配置し仮庁舎で救急業務開始。

昭和50年

- 1月 1日 職員採用4名、総員241名となる。
- 2月 1日 職員採用2名、総員242名となる。
- 2月 1日 総和分署・三和分署・石下分署・境分署、救急自動車配置し仮庁舎で救急業務開始。
- 3月29日 下妻消防署・岩井消防署、化学消防ポンプ自動車配置。
- 4月 1日 職員条例定数303名となる。職員採用61名、総員303名となる。
- 4月 1日 総和分署・三和分署・石下分署・境分署、水槽付消防ポンプ自動車配置、仮庁舎で消防業務開始。
- 6月 2日 総和分署竣工開署（装備）水槽付消防ポンプ自動車1台、広報車1台、救急自動車1台、職員17名。
- 6月 3日 境分署竣工開署（装備）水槽付消防ポンプ自動車1台、広報車1台、救急自動車1台、職員17名。
- 6月10日 三和分署竣工開署（装備）水槽付消防ポンプ自動車1台、広報車1台、救急自動車1台、職員17名。
- 6月12日 石下分署竣工開署（装備）水槽付消防ポンプ自動車1台、広報車1台、救急自動車1台、職員17名。
- 7月 1日 五霞分署、水槽付消防ポンプ自動車配置し仮庁舎で消防業務開始。
- 12月 1日 職員採用2名、総員302名となる。

昭和51年

- 2月 1日 八千代分署・猿島分署、水槽付消防ポンプ自動車配置し仮庁舎で消防業務開始。
- 3月11日 下妻消防署にB型救急指令装置配置。
- 4月 1日 職員条例定数327名となる。職員採用2名、総員301名となる。
- 4月 1日 特別救助隊編成、各署15名、総隊員数45名。
- 4月20日 千代川分署竣工開署（装備）水槽付消防ポンプ自動車1台、広報車1台、職員13名。
- 4月26日 五霞分署竣工開署（装備）水槽付消防ポンプ自動車1台、広報車1台、救急自動車

- 1台、職員15名。
- 4月28日 西分署竣工開署（装備）水槽付消防ポンプ自動車1台、広報車1台、救急自動車1台、職員13名。
- 5月6日 猿島分署竣工開署（装備）水槽付消防ポンプ自動車1台、広報車1台、救急自動車1台、職員15名。
- 5月8日 八千代分署竣工開署（装備）水槽付消防ポンプ自動車1台、広報車1台、救急自動車1台、職員17名。
- 10月1日 職員採用6名、総員303名となる。

昭和52年

- 1月17日 岩井消防署、B型救急指令装置配置。
- 4月1日 消防次長兼下妻消防署長：栗野守三 就任。
- 4月1日 職員採用12名、総員314名となる。
- 7月1日 職員採用3名、総員314名となる。
- 10月22日 総和分署、化学消防ポンプ自動車配置。職員23名となる。
- 12月1日 第2代消防長：花島浅男 就任。

昭和53年

- 4月1日 職員採用7名、総員320名となる。
- 4月1日 千代川分署・西分署、それぞれ職員15名となる。
- 6月27日 下妻消防署北出張所竣工開所（装備）水槽付消防ポンプ自動車1台、職員6名。
- 8月1日 救急医療情報システム運用開始。
- 11月2日 岩井消防署東出張所竣工開所（装備）水槽付消防ポンプ自動車1台、職員6名。

昭和54年

- 3月31日 職員採用4名、総員323名となる。
- 4月1日 第3代消防長：栗野守三 就任。
- 4月1日 職員採用4名、総員327名となる。
- 4月1日 下妻消防署北出張所を下妻消防署上妻出張所に改める。
- 4月1日 岩井消防署東出張所を岩井消防署飯島出張所に改める。
- 4月1日 下妻消防署、マイクロバス配置。
- 8月1日 職員採用2名、総員328名となる。

昭和55年

- 2月4日 下妻消防署、20m級屈折はしご付消防ポンプ自動車配置。
- 4月1日 職員条例定数339名となる。職員採用12名、総員329名となる。
- 4月23日 古河消防署上大野出張所竣工開所（装備）水槽付消防ポンプ自動車1台、職員6名。
- 10月1日 第4代消防長：田宮栄 就任。

- 11月 1日 消防次長兼古河消防署長：佐々木美弘、消防次長兼下妻消防署長：高橋良一、消防次長兼岩井消防署長：野口義男 就任。
- 11月 1日 職員採用1名、総員340名となる。
- 12月10日 岩井消防署七郷出張所竣工開所（装備）水槽付消防ポンプ自動車1台、職員6名。

昭和56年

- 3月30日 下妻消防署高道祖出張所竣工開所（装備）水槽付消防ポンプ自動車1台、職員6名。
- 4月 1日 職員条例定数345名となる。職員採用7名、総員345名となる。
- 10月28日 古河消防署東分署を古河消防署住吉分署に改める。
- 10月28日 岩井消防署西分署を岩井消防署寺久分署に改める。
- 12月23日 古河消防署中田出張所竣工開所（装備）水槽付消防ポンプ自動車1台、職員6名。

昭和57年

- 1月29日 レンゴー株式会社より救急自動車（2B型）寄贈、岩井消防署に配置。
- 2月 1日 消防長事務取扱、古河市長 逆井督 就任。
- 3月17日 岩井消防署、救助工作車配置。
- 4月 1日 職員条例定数351名となる。職員採用4名、総員346名となる。
- 10月 1日 職員採用8名、総員351名となる。
- 11月 1日 第5代消防長：野口義男 就任。

昭和58年

- 1月28日 下妻消防署、指令車更新。
- 3月 1日 救急医療情報装置、新システムに切替運用開始。
- 4月 1日 職員条例定数357名となる。職員採用7名、総員354名となる。

昭和59年

- 4月 1日 職員採用2名、総員355名となる。
- 4月 2日 茨城県防災行政無線運用開始。
- 10月 1日 職員採用1名、総員355名となる。

昭和60年

- 1月 9日 岩井消防署、指令車更新。
- 10月 1日 (財)国際科学技術博覧会協会より救助工作車寄贈、古河消防署に配置。
- 11月 1日 消防無線周波数変更（152.09MHZから153.83MHZ）。

昭和61年

- 2月 8日 境分署、水槽付消防ポンプ自動車更新。
- 3月 6日 五霞分署、救急自動車更新。

- 8月 6日 台風10号により石下町本豊田地先 小貝川右岸堤防決壊。
- 10月29日 消防無線電話機基地局、古河消防署・下妻消防署・岩井消防署に第二装置配置。
- 10月30日 石下分署、水槽付消防ポンプ自動車更新。

昭和62年

- 3月16日 三和分署、水槽付消防ポンプ自動車更新。
- 10月21日 猿島分署、水槽付消防ポンプ自動車更新。
- 11月11日 下妻消防署、消防ポンプ自動車更新。

昭和63年

- 2月19日 古河消防署、指令車更新。
- 2月29日 住吉分署、救急自動車更新。
- 3月10日 三和分署・八千代分署、広報車更新。
- 4月 1日 職員採用8名、総員352名となる。
- 7月21日 (財)日本消防協会より指令広報車寄贈、消防本部配置。
- 7月25日 レンゴー株式会社より救急自動車寄贈、岩井消防署配置。
- 11月28日 岩井消防署・五霞分署、水槽付消防ポンプ自動車更新。

平成元年

- 1月17日 石下分署・境分署、広報車更新。
- 3月 6日 千代川分署、救急自動車更新。
- 3月31日 職員採用1名、総員350名となる。
- 4月 1日 消防次長兼古河消防署長：永岡薫 就任。
- 4月17日 消防無線周波数の増波、全国波150.73MHZ。
- 6月28日 総和分署・五霞分署・猿島分署、広報車更新。
- 7月27日 (財)日本消防協会より救急自動車寄贈、古河消防署配置。
- 10月30日 八千代分署、水槽付消防ポンプ自動車更新。
- 12月 1日 救急無線局導入救急波複信方式150.03MHZ, 148.03MHZ (岩井消防署)。

平成2年

- 1月 5日 救急心電図無線伝送システム運用開始、岩井消防署。
- 3月 1日 救急医療情報装置新システムに切替運用開始。
- 3月 5日 下妻消防署、救急自動車更新。
- 4月 1日 病院群輪番制病院運営事業開始。
- 4月23日 NTTファクシミリ運用開始 (古河消防署・下妻消防署・岩井消防署)。
- 6月23日 総合気象観測装置設置 (古河消防署・岩井消防署)。
- 7月13日 下妻消防署・岩井消防署・住吉分署・千代川分署・寺久分署、広報車更新。
- 11月14日 古河消防署、水槽付消防ポンプ自動車更新。

12月25日 救急無線局導入救急波複信方式（古河消防署・下妻消防署）。

平成3年

- 3月25日 ひとり暮らし老人等緊急通報システム運用開始。
- 4月 1日 職員採用9名、総員353名となる。
- 5月23日 総合気象観測装置設置（下妻消防署）。
- 6月 1日 職員採用1名、総員354名となる。
- 10月17日 千代川分署・寺久分署、水槽付消防ポンプ自動車更新。
- 11月 1日 消防次長兼下妻消防署長：初澤万男、消防次長兼岩井消防署長：中山勇 就任。
- 12月16日 救急無線受令機設置（10分署）。
- 12月20日 救急無線局導入救急波複信方式（10分署）。

平成4年

- 1月23日 消防本部、西南指令車更新。
- 4月 1日 職員採用5名、総員357名となる。
- 7月 2日 消防本部、資材搬送車更新。
- 9月24日 消防本部、人員輸送車更新。
- 11月30日 古河消防署、消防ポンプ自動車更新。
- 12月 1日 消防指令専用回線設置運用開始（7分署1出張所）。
- 12月 1日 完全週休2日制、週40時間勤務実施。

平成5年

- 2月 1日 職員採用1名、総員356名となる。
- 2月16日 三和分署・寺久分署、救急自動車更新。
- 3月 1日 119番集約運用開始（3署管内ごと）。
- 3月 1日 古河消防署、消防緊急通信指令施設（Ⅱ型）設置、運用開始。
- 3月11日 安田生命保険相互会社より救急自動車寄贈、総和分署配置。
- 4月 1日 職員採用23名、総員376名となる。
- 10月 1日 職員採用3名、総員377名となる。
- 10月26日 岩井消防署、30m級はしご付消防ポンプ自動車配置。
- 11月15日 救急心電図伝送システム、無線から電話に切替、岩井消防署。
- 11月15日 古河消防署、化学消防ポンプ自動車更新。
- 11月26日 下妻消防署、水槽付消防ポンプ自動車更新。
- 12月26日 飯島出張所、水槽付消防ポンプ自動車更新。

平成6年

- 1月 4日 救急心電図無線伝送システム、全圏域内で運用開始（救急自動車16台に自動車電話積載）。

- 1月13日 境分署、救急自動車更新。
- 4月 1日 消防次長兼岩井消防署長：鈴木博 就任。
- 4月 1日 職員採用19名、総員392名となる。
- 5月 1日 救急救命士 1名誕生。
- 6月15日 岩井消防署、人員輸送車更新。
- 12月27日 総和分署、水槽付消防ポンプ自動車更新。

平成7年

- 1月 1日 茨城県防災航空隊に隊員1名派遣。
- 1月22日 阪神・淡路大震災に隊員6名災害派遣。
- 2月10日 下妻消防署、化学消防ポンプ自動車更新。
- 3月10日 古河消防署、救急自動車更新。
- 3月13日 上妻出張所、水槽付消防ポンプ自動車更新。
- 3月22日 岩井消防署、高規格救急自動車配置。
- 3月27日 岩井消防署、消防ポンプ自動車更新。
- 6月 1日 消防本部、資材搬送車更新。
- 11月 1日 古河消防署、40m級はしご付消防ポンプ自動車更新。
- 11月 1日 岩井消防署、化学消防ポンプ自動車更新。
- 11月 1日 救急救命士 計2名となる。
- 12月13日 岩井消防署、救助艇トレーラー更新。

平成8年

- 2月20日 下妻消防署、高規格救急自動車配置。
- 2月26日 八千代分署・猿島分署、救急自動車更新。
- 4月 1日 第6代消防長：初澤万男 就任。
- 4月 1日 職員採用12名、総員395名となる。
- 4月 1日 茨城県立消防学校に職員1名派遣。
- 6月 1日 五霞村、町制施行により五霞町となる。
- 8月 1日 消防次長及び警防課長兼古河消防署長：永岡薫 就任。
- 9月 1日 職員採用1名、総員395名となる。

平成9年

- 2月 4日 総和分署、化学消防ポンプ自動車更新。
- 2月 4日 上大野出張所・七郷出張所、水槽付消防ポンプ自動車更新。
- 2月12日 古河消防署、高規格救急自動車配置。
- 2月24日 五霞分署、救急自動車更新。
- 3月24日 レンゴー株式会社より救急自動車寄贈、寺久分署配置。
- 3月31日 職員採用3名、総員396名となる。

- 4月 1日 消防次長兼岩井消防署長：富山勝康 就任。
- 4月 1日 職員条例定数405名となる。
- 5月 1日 救急救命士 計3名となる。
- 7月10日 古河消防署・下妻消防署・岩井消防署、査察車更新。
- 10月 1日 職員採用5名、総員400名となる。
- 11月 1日 救急救命士 計4名となる。

平成10年

- 3月16日 千代川分署、救急自動車更新。
- 3月16日 高道祖出張所、水槽付消防ポンプ自動車更新。
- 3月25日 下妻消防署、消防緊急通信指令施設（Ⅱ型）更新。
- 4月 1日 消防次長兼下妻消防署長：山口武雄 就任。
- 4月 1日 職員採用9名、総員405名となる。
- 7月31日 下妻消防署、救助艇トレーラー更新。
- 11月 1日 救急救命士 計5名となる。
- 12月20日 岩井消防署・三和分署・石下分署、水槽付消防ポンプ自動車更新。

平成11年

- 3月19日 古河消防署、救助資機材整備。
- 3月26日 下妻消防署、救助工作車（Ⅱ型）及び救助資機材整備。
- 4月 1日 第7代消防長：永岡薫、消防次長兼古河消防署長：大井昭夫、消防次長兼岩井消防署長：山口武雄 就任。
- 4月 1日 職員採用8名、総員401名となる。
- 4月 1日 (財)日本消防協会に職員1名派遣。
- 4月 1日 茨城県防災航空隊に隊員1名派遣。
- 9月 8日 古河消防署、救助艇トレーラー更新。
- 11月12日 下妻消防署、救急自動車更新。
- 11月 1日 救急救命士 計7名となる。
- 12月 3日 下妻消防署、水槽付消防ポンプ自動車更新。
- 12月17日 猿島分署・境分署、水槽付消防ポンプ自動車更新。

平成12年

- 3月30日 (財)日本消防協会より救急自動車寄贈、古河消防署に配置。
- 3月31日 職員採用2名、総員405名となる。
- 5月 1日 救急救命士 計8名となる。
- 11月 1日 救急救命士 計9名となる。
- 12月 5日 五霞分署・八千代分署、水槽付消防ポンプ自動車更新。
- 12月 8日 下妻消防署、消防ポンプ自動車更新。

- 12月 8日 古河消防署、救助工作車（Ⅱ型）更新。
- 12月18日 総和分署、高規格救急自動車配置。

平成13年

- 3月13日 古河消防署新庁舎移転「古河市大字中田1683番地の9」業務開始（中田出張所統合する）。
- 3月27日 下妻消防署、人員輸送車配置。
- 4月 1日 消防次長兼警防課長：山口武雄 就任。
- 4月20日 茨城西南地方広域市町村圏事務組合消防本部 古河消防署竣工開署。
- 5月 1日 救急救命士 計11名となる。
- 11月 1日 救急救命士 計13名となる。
- 12月 4日 古河消防署・住吉分署、災害対応特殊水槽付消防ポンプ自動車配置。
- 12月10日 三和分署、災害対応特殊消防ポンプ自動車配置。

平成14年

- 1月17日 三和分署、災害対応特殊救急自動車配置。
- 1月23日 境分署、高規格救急自動車配置。
- 2月11日 消防本部、資材搬送車更新。
- 3月12日 岩井消防署、人員輸送車配置。
- 4月 1日 第8代消防長：大井昭夫、消防次長兼企画課長：宇留野孝一、消防次長兼下妻消防署長：木村均、消防次長兼古河消防署長：野中文夫 就任。
- 4月 1日 職員条例定数409名となる。職員採用10名、総員409名となる。
- 5月 1日 救急救命士 計15名となる。
- 6月 6日 消防本部、資材搬送車配置。
- 7月24日 岩井消防署、人員輸送車配置。
- 9月19日 消防本部、人員輸送車配置。
- 11月 1日 小児救急医療輪番制運営事業開始。
- 11月 1日 救急救命士 計17名となる。

平成15年

- 1月 1日 職員採用 2名、総員405名となる。
- 1月22日 住吉分署、災害対応特殊救急自動車配置。
- 3月 6日 下妻消防署、20m級災害対応特殊屈折はしご付消防ポンプ自動車更新。
- 3月19日 (財)日本自動車工業会より高規格救急自動車寄贈、石下分署配置。
- 3月26日 岩井消防署、高規格救急自動車更新。
- 4月 1日 消防長：大井昭夫（再任用）、消防次長兼予防課長：山口武雄 就任。
- 4月 1日 職員条例定数414名となる。職員採用17名、総員414名となる。
- 4月 1日 機構改革を行い予防課、通信指令課を新設し5課体制となる。

- 5月 1日 救急救命士 計19名となる。
- 11月 1日 救急救命士 計21名となる。
- 12月 1日 消防次長：野中文夫 就任。

平成16年

- 1月 1日 職員採用 1 名、総員412名となる。
- 1月 9日 八千代分署、災害対応特殊救急自動車配置。
- 1月26日 三和分署、広報車更新。
- 3月 6日 岩井消防署、救助工作車（Ⅲ型）更新。
- 3月23日 五霞分署・猿島分署、高規格救急自動車配置。
- 4月 1日 第9代消防長：野中文夫、消防次長兼企画課長：山口武雄、消防次長兼古河消防署長：海野勝 就任。
- 4月 1日 職員条例定数422名となる。職員採用22名、総員421名となる。
- 4月 1日 古河消防署総和分署を総和消防署に、古河消防署上大野出張所を総和消防署上大野出張所に改める。
- 4月 1日 茨城県防災航空隊に隊員 1 名派遣。
- 5月 1日 救急救命士 計23名となる。
- 10月20日 八千代分署、広報車更新。
- 10月27日 新潟中越地震に緊急消防援助隊10名災害派遣。
- 11月 1日 救急救命士 計27名となる。

平成17年

- 1月31日 千代川分署、水槽付消防ポンプ自動車更新。
- 2月 8日 千代川分署、災害対応特殊救急自動車配置。
- 3月11日 高機能消防指令センター【Ⅱ型】設置、運用開始（古河消防署・下妻消防署・岩井消防署配置の消防緊急通信指令施設【Ⅱ型】を消防本部に集約）。
- 3月22日 坂東市誕生（岩井市と猿島町が合併）。
- 3月22日 岩井消防署を坂東消防署に、岩井消防署寺久分署を坂東消防署寺久分署に、岩井消防署飯島出張所を坂東消防署飯島出張所に、岩井消防署七郷出張所を坂東消防署七郷出張所に、岩井消防署猿島分署を坂東消防署猿島分署に、岩井消防署境分署を坂東消防署境分署に改める。
- 4月 1日 消防次長：海野勝、消防次長兼古河消防署長：田宮陽一 就任。
- 4月 1日 職員条例定数429名となる。職員採用17名、総員426名となる。
- 5月 1日 救急救命士 計28名となる。
- 9月12日 古河市誕生（古河市、総和町及び三和町が合併）。
- 9月14日 古河消防署、人員輸送車配置。
- 10月 6日 国際緊急消防援助隊員 吉原司 パキスタン大地震に災害派遣。
- 11月 1日 救急救命士 計31名となる。

- 12月 2日 消防本部、資材搬送車（3トントラック）配置。
- 12月21日 総和消防署・境分署、広報車更新。

平成18年

- 1月 1日 下妻市誕生（下妻市と千代川村が合併）。
- 1月 1日 常総市誕生（水海道市と石下町が合併）。旧石下町の消防に関する事務については、組合規約どおりの業務内容で引き続き当組合で処理する。
- 2月 3日 下妻消防署、高規格救急自動車更新。
- 2月 8日 寺久分署、災害対応特殊救急自動車配置。
- 2月15日 古河市から乗用車1台譲渡、消防本部へ配置。
- 3月22日 携帯電話119通報直接受信業務運用開始。
- 4月 1日 職員条例定数433名となる。職員採用16名、総員433名となる。
- 5月 1日 救急救命士 計35名となる。

平成19年

- 1月12日 五霞分署・猿島分署、広報車更新。
- 2月27日 古河消防署、災害対応特殊救急自動車配置。
- 4月 1日 第10代消防長：中山一、消防次長：田宮陽一、消防次長兼坂東消防署長：海野勝 就任。
- 4月 1日 職員採用13名、総員429名となる。
- 5月 1日 救急救命士 計40名となる。
- 6月 1日 携帯電話等のメール機能を利用した火災情報の配信業務開始。
- 8月30日 千代川分署・寺久分署、広報車更新。
- 10月 1日 総務省消防庁に職員1名派遣。

平成20年

- 2月15日 佐野医院より高規格救急自動車寄贈、総和消防署配置。
- 4月 1日 第11代消防長：田宮陽一、消防次長：根岸寛次 就任。
- 4月 1日 職員採用13名、総員430名となる。
- 5月 1日 救急救命士 計46名となる。
- 8月29日 石下分署、広報車更新。
- 12月22日 古河消防署、指揮広報車配置。

平成21年

- 1月16日 三和分署、災害対応特殊救急自動車配置。
- 4月 1日 消防次長：黒沢豊 就任。
- 4月 1日 職員採用9名、総員429名となる。
- 5月 1日 救急救命士 計50名となる。

- 7月22日 消防本部、人員輸送車更新。
- 8月20日 下妻消防署、指揮広報車配置。

平成22年

- 1月26日 住吉分署、災害対応特殊救急自動車配置。
- 4月 1日 第12代消防長：黒沢豊、消防次長：長濱周之助 就任。
- 4月 1日 職員採用13名、総員430名となる。
- 4月 1日 茨城県立消防学校に職員 1名派遣。
- 4月 1日 高度救助隊発足、隊員15名。
- 5月 1日 救急救命士 計54名となる。
- 8月 4日 消防本部、資材搬送車更新。

平成23年

- 3月25日 坂東消防署、災害対応特殊水槽付消防ポンプ自動車配置。
- 3月29日 東日本大震災に緊急消防援助隊として隊員延べ27名派遣。
- 4月 1日 第13代消防長：長濱周之助、消防次長：遠藤英二、消防次長兼下妻消防署長：海野勝 就任。
- 4月 1日 職員採用24名、総員431名となる。
- 4月 1日 総務省消防庁に職員 1名派遣。
- 4月 1日 (財)日本消防協会に職員 1名派遣。
- 5月 1日 救急救命士 計61名となる。
- 11月16日 消防本部、後方支援車更新。
- 11月16日 坂東消防署、指揮広報車配置。

平成24年

- 1月13日 八千代分署、災害対応特殊救急自動車配置。
- 1月13日 境分署、高規格救急自動車更新。
- 4月 1日 消防次長：越渡静男、消防次長兼予防課長（火災調査担当）：海野勝、消防次長兼通信指令課長（消防無線デジタル担当）：久保勝己 就任。
- 4月 1日 職員採用18名、総員432名となる。
- 4月 1日 茨城県防災航空隊に隊員 1名派遣。
- 4月 1日 総務省消防庁に職員 1名派遣。
- 4月 1日 (財)日本消防協会に職員 1名派遣。
- 5月 1日 救急救命士 計66名となる。
- 9月 6日 消防本部、西南指令車更新。
- 10月 5日 消防本部、人員輸送車更新。
- 10月 5日 住吉分署、広報車更新。
- 12月14日 坂東消防署、災害対応特殊救急自動車配置。

12月14日 下妻消防署・石下分署、高規格救急自動車更新。

平成25年

- 1月 1日 消防次長兼総務課長：菅谷保夫 就任。
- 4月 1日 第14代消防長：越渡静男、消防次長：菅谷保夫 就任。
- 4月 1日 職員条例定数460名となる。職員採用25名、総員438名となる。
- 4月 1日 総務省消防庁 消防大学校 消防研究センターに職員 1名派遣。
- 5月 1日 救急救命士 計72名となる。
- 11月22日 猿島分署、災害対応特殊救急自動車配置。

平成26年

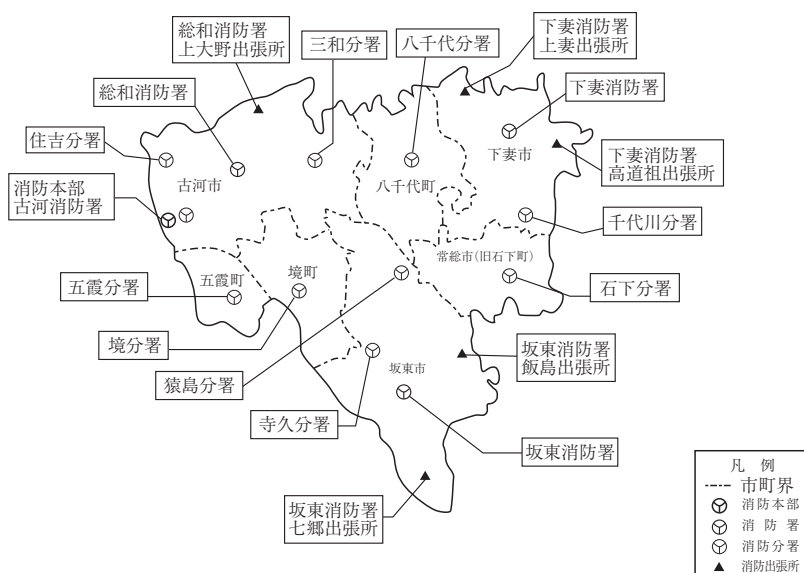
- 3月20日 上妻出張所・飯島出張所、災害対応特殊水槽付消防ポンプ自動車配置。
- 4月 1日 第15代消防長：菅谷保夫、消防次長：木村実、消防次長兼下妻消防署長：吉原司 就任。
- 4月 1日 職員採用23名、総員435名となる。
- 4月 1日 茨城消防救急無線・指令センター運営協議会事務局に職員 1名派遣。
- 5月 1日 救急救命士 計73名となる。

平成27年

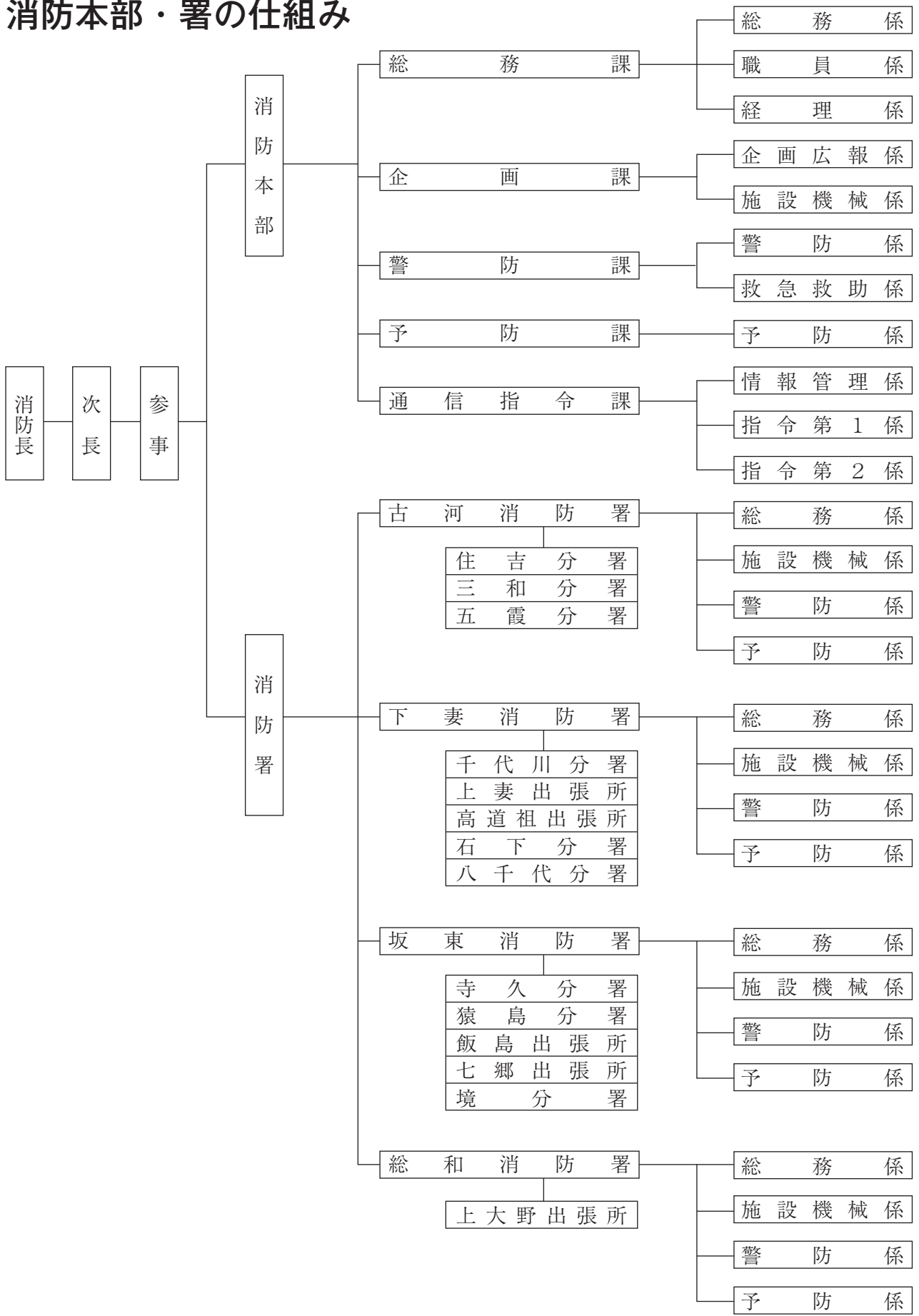
- 1月15日 五霞分署・千代川分署、高規格救急自動車更新。
- 3月20日 古河消防署、災害対応特殊化学消防ポンプ自動車配置。
- 4月 1日 第16代消防長：木村実、消防次長：吉原司 就任。
- 4月 1日 職員採用27名、総員441名となる。
- 4月 1日 再任用職員 4名採用
- 4月 1日 消防本部 警防課に指揮隊発足。
- 4月 1日 総務省消防庁消防大学校に職員 1名派遣。
- 4月 1日 救急救命士 計76名となる。

消防庁舎の概要・配置図

区分	構造	敷地面積(m ²)	床面積(m ²)	延面積(m ²)	開署(所)年月日
消防本部 古河消防署	鉄筋コンクリート造2階建	8,249.47	1F 1,667.37 2F 845.00 PH 22.35	2,534.72	平成13年 4月 20日
住吉分署	鉄筋コンクリート造2階建	470.56	1F 180.00 2F 182.00	362.00	昭和46年 4月 7日
三和分署	鉄筋コンクリート造2階建	1,600.00	1F 236.25 2F 116.00 PH 9.74	361.99	昭和50年 6月 10日
五霞分署	鉄筋コンクリート造2階建	1,246.00	1F 197.10 2F 108.00	305.10	昭和51年 4月 26日
下妻消防署	鉄筋コンクリート造2階建	939.60	1F 552.41 2F 270.00	822.41	昭和42年 6月 16日
千代川分署	鉄筋コンクリート造2階建	1,549.57	1F 177.00 2F 88.00	265.00	昭和51年 4月 20日
上妻出張所	鉄骨造平屋建	697.57	95.96	95.96	昭和53年 6月 27日
高道祖出張所	鉄骨造平屋建	786.65	152.59	145.54	昭和56年 3月 30日
石下分署	鉄筋コンクリート造2階建	1,301.33	1F 236.25 2F 116.00 PH 9.74	361.99	昭和50年 6月 12日
八千代分署	鉄筋コンクリート造2階建	1,005.15	1F 236.60 2F 116.00 PH 9.94	362.54	昭和51年 5月 8日
坂東消防署	鉄筋コンクリート造3階建	3,354.00	1F 887.57 2F 259.00 3F 259.00	1,405.57	昭和47年 7月 19日
寺久分署	鉄筋コンクリート造2階建	1,352.00	1F 177.10 2F 88.00	265.10	昭和51年 4月 28日
猿島分署	鉄筋コンクリート造2階建	1,122.77	1F 197.10 2F 108.00	305.10	昭和51年 5月 6日
飯島出張所	鉄骨造平屋建	257.99	101.20	101.20	昭和53年11月 2日
七郷出張所	鉄骨造平屋建	458.33	138.90	138.90	昭和55年12月10日
境分署	鉄筋コンクリート造2階建	787.06	1F 236.25 2F 116.00 PH 9.74	361.99	昭和50年 6月 3日
総和消防署	鉄筋コンクリート造2階建	2,357.00	1F 236.25 2F 116.00 PH 9.74	361.99	昭和50年 6月 2日
上大野出張所	鉄骨造平屋建	709.00	118.60	118.60	昭和55年 4月 23日



消防本部・署の仕組み



職員の配置状況

平成27年4月1日現在

所属別		階級別	総計	消防正監	消防監	消防司令長	消防司令	消防司令補	消防士長	消防副士長	消防士	その他職員
消防本部	小計		66	1	11	7	9	8	9	3	17	1
	消防長		1	1								
	次長		1		1							
	参事		1		1							
	総務課		30		2	1	1	2	5	1	17	1
	企画課		3		2	1						
	警防課		9		2	4	2		1			
	予防課		3		2			1				
	通信指令課		18		1	1	6	5	3	2		
古河消防署管内	小計		104		1	7	12	26	13	15	29	1
	古河消防署		39		1	4	5	12	3	2	11	1
	住吉分署		19			1	2	5	3	4	4	
	三和分署		27			1	3	5	4	3	11	
	五霞分署		19			1	2	4	3	6	3	
下妻消防署管内	小計		117		1	8	12	28	15	20	32	1
	下妻消防署		48		1	5	3	9	8	7	14	1
	千代川分署		19			1	2	6	1	4	5	
	上妻出張所		6					1	1	2	2	
	高道祖出張所		6					2		1	3	
	石下分署		19			1	3	5	3	3	4	
	八千代分署		19			1	4	5	2	3	4	
坂東消防署管内	小計		117		1	8	14	26	15	20	32	1
	坂東消防署		48		1	5	4	7	7	9	14	1
	寺久分署		19			1	2	6	2	3	5	
	飯島出張所		6					2	1	1	2	
	七郷出張所		6					2		2	2	
	猿島分署		19			1	4	5	2	1	6	
	境分署		19			1	4	4	3	4	3	
総箱消防署管内	小計		37			3	2	8	6	9	9	
	総和消防署		31			3	2	7	5	7	7	
	上大野出張所		6					1	1	2	2	
合計			441	1	14	33	49	96	58	67	119	4
新採用職員			27	※平成27年4月8日～平成27年9月4日まで消防学校入校 ※平成27年10月14日～平成28年3月11日まで消防学校入校								

職員の年齢構成

平成27年4月1日現在

階級別 所属別	総 計	消 防 正 監	消 防 監	消 防 司 令 長	消 防 司 令	消 防 司 令 補	消 防 士 長	消 防 副 士 長	消 防 士	そ の 他 職 員
合 計	441	1	14	33	49	96	58	67	119	4
18 歳	8								8	
19 歳	9								9	
20 歳	6								6	
21 歳	8								8	
22 歳	19								19	
23 歳	21								21	
24 歳	11								11	
25 歳	20								20	
26 歳	23							12	11	
27 歳	13							10	3	
28 歳	8							6	2	
29 歳	12							11	1	
30 歳	18						5	13		
31 歳	14						8	6		
32 歳	11						6	5		
33 歳	15						13	2		
34 歳	13					4	8	1		
35 歳	9					1	7	1		
36 歳	10					6	4			
37 歳	11					10	1			
38 歳	3					2	1			
39 歳	16					14	2			
40 歳	13					12	1			
41 歳	8				2	4	1			1
42 歳	10				3	7				
43 歳	3				1	2				
44 歳	11				3	8				
45 歳	5				2	3				
46 歳	6				3	2	1			
47 歳	4				3	1				
48 歳										
49 歳										
50 歳	1				1					
51 歳	5			3	1	1				
52 歳	3			1	2					
53 歳	10			3	3	4				
54 歳	4			2	2					
55 歳	8		1		5	2				
56 歳	9		1	5	3					
57 歳	7		1	1	5					
58 歳	38	1	5	14	8	7				3
59 歳	18		6	4	2	6				
60 歳										
平均年齢	38	58	57	57	53	45	34	29	23	54

職員の勤続年数

平成27年4月1日現在

階級別 所属別	総 計	消 防 正 監	消 防 監	消 防 司 令 長	消 防 司 令	消 防 司 令 補	消 防 士 長	消 防 副 士 長	消 防 士	そ の 他 職 員
合 計	441	1	14	33	49	96	58	67	119	4
1年未満	27								27	
1年以上	23								23	
2 "	25								25	
3 "	18								18	
4 "	24							6	18	
5 "	12							5	7	
6 "	9							8	1	
7 "	13							13		
8 "	12							12		
9 "	16						6	10		
10 "	16						8	8		
11 "	23					1	17	5		
12 "	18					3	15			
13 "	9					4	5			
14 "										
15 "	2					2				
16 "	7					6	1			
17 "	14					11	2			1
18 "	4					4				
19 "	10				1	9				
20 "										
21 "	17				1	14	2			
22 "	23				8	14	1			
23 "	5				3	2				
24 "	7				1	5	1			
25 "										
26 "	1				1					
27 "	6		1		4	1				
28 "										
29 "										
30 "										
31 "	2			1	1					
32 "	12			4	7	1				
33 "	2			1	1					
34 "	7				3	4				
35 "	9		2	3	2	2				
36 "	5		1	1	3					
37 "	5			2	3					
38 "	8		1	5	1	1				
39 "	1					1				
40 "	39	1	6	14	8	7				3
41 "	10		3	2	1	4				
平 均 勤 続 年 数	17	40	37	38	32	24	13	8	2	34

本部・署・事務分掌

課	係	事務分掌
総務課	総務係	<ol style="list-style-type: none"> 1. 公印の管守に関する事。 2. 文書の発受に関する事。 3. 予算の編成及び執行に関する事。 4. 事務分掌に関する事。 5. 消防教養訓練に関する事。 6. 渉外に関する事。 7. 他の係に属しない事。
	職員係	<ol style="list-style-type: none"> 1. 消防職員の進退、身分、賞罰及び服務に関する事。 2. 消防職員の定数及び配置に関する事。 3. 消防職員の厚生保健に関する事。 4. 消防職員の公務災害補償に関する事。 5. 消防職員の給貸与品に関する事。 6. 消防職員の給与及び報酬に関する事。 7. 消防職員の旅費に関する事。 8. 傭人に関する事。 9. その他人事及び給与に関する事。
	経理係	<ol style="list-style-type: none"> 1. 消防予算の経理に関する事。 2. 消防予算の決算に関する事。 3. 物品の出納管理に関する事。 4. 公有財産の記録及び管理に関する事。 5. その他会計に関する事。
消防企画課	企画広報係	<ol style="list-style-type: none"> 1. 広域消防の計画及び実施に関する事。 2. 消防広報に関する事。 3. 整備計画に関する事。 4. 地域防災計画に関する事。 5. 消防統計に関する事。 6. その他の企画広報に関する事。
	施設機械係	<ol style="list-style-type: none"> 1. 消防用機械器具の計画及び維持管理に関する事。 2. 消防用装備品の計画及び維持管理に関する事。 3. 消防車両の計画、運行及び管理に関する事。 4. 救急救助用機械器具の計画及び維持管理に関する事。 5. 庁舎及び庁用備品の維持管理に関する事。 6. 事故処理に関する事。 7. その他施設機械に関する事。
消防課	警防係	<ol style="list-style-type: none"> 1. 警防計画に関する事。 2. 消防用水利に関する事。 3. 消防相互応援協定に関する事。 4. 自衛消防及び民間防火組織に関する事。 5. 消防団との連絡調整に関する事。 6. 茨城県備蓄化学消火薬剤に関する事。 7. その他警防に関する事。
	救急救助係	<ol style="list-style-type: none"> 1. 災害救助に関する事。 2. 救急救助統計に関する事。 3. 救急医療機関に関する事。 4. その他救急救助に関する事。
予防課	予防係	<ol style="list-style-type: none"> 1. 水・火災の予防に関する事。 2. 建築物の同意事務に関する事。 3. 危険物の規制に関する事。 4. 火災原因及び損害の調査に関する事。 5. 消防用設備に関する事。 6. 防火管理者に関する事。 7. 高圧ガス取締法に関する事。 8. 火災予防条例に関する事。 9. 雑草除去に関する事。 10. その他災害の予防に関する事。

	課	係	事 務 分 掌
消 防 本 部	通 信 指 令 課	情報管理係	<ol style="list-style-type: none"> 1. 警防支援情報等の収集及び管理に関する事。 2. 消防通信に関する研修、指導及び訓練実施に関する事。 3. 消防通信設備の配備及び技術指導に関する事。 4. 消防通信設備の計画策定及び保守点検整備に関する事。 5. 消防通信機構の研究改善に関する事。 6. 無線局の免許申請等に関する事。 7. その他課に関する事。
		指令第1係 及び 指令第2係	<ol style="list-style-type: none"> 1. 出動指令に関する事。 2. 消防通信の統制に関する事。 3. 消防通信にかかわる記録等に関する事。 4. 指令管制に関する事。 5. 災害時にかかる関係機関との連絡調整に関する事。 6. 消防情報等に関する事。 7. ひとり暮らし老人等に対する緊急通報に関する事。 8. 気象観測に関する事。 9. その他通信指令に関する事。
消 防 署		総 務 係	<ol style="list-style-type: none"> 1. 公印の管守に関する事。 2. 文書の発受に関する事。 3. 職員の配置、進退、賞罰及び身分に関する事。 4. 予算の編成、執行及び会計経理に関する事。 5. 職員の福利厚生に関する事。 6. 消防教養訓練に関する事。 7. 職員の貸与品に関する事。 8. 職員の人事、給与に関する事。 9. その他、各係に属さない事。
		施設機械係	<ol style="list-style-type: none"> 1. 消防車両の維持管理に関する事。 2. 消防機械器具の維持管理に関する事。 3. 庁舎及び庁用備品の維持管理に関する事。 4. 消防通信設備の保守点検整備に関する事。 5. その他施設機械に関する事。
		警 防 係	<ol style="list-style-type: none"> 1. 警防業務に関する事。 2. 出動指令に関する事。 3. 消防用装備品の維持管理に関する事。 4. 消防用水利に関する事。 5. 自衛消防及び民間防火組織に関する事。 6. 救急救助業務に関する事。 7. 救急医療機関に関する事。 8. ひとり暮らし老人等に対する緊急通報に関する事。 9. 救急救助、その他警防等統計に関する事。 10. 消防通信に関する研修、指導及び訓練の実施に関する事。 11. 消防通信にかかわる記録等に関する事。 12. 無線局に備付ける業務日誌等に関する事。 13. 有線業務日誌及び無線業務日誌に関する事。 14. 災害時にかかる関係機関との連絡調整に関する事。 15. 消防情報等の収集処理及び提供に関する事。 16. 気象観測に関する事。 17. 茨城県備蓄化学消火薬剤に関する事。 18. その他警防に関する事。
		予 防 係	<ol style="list-style-type: none"> 1. 水・火災の予防に関する事。 2. 建築物の同意事務に関する事。 3. 危険物の規制に関する事。 4. 火災原因、損害の調査及び出動関係書類の作成に関する事。 5. 消防用設備に関する事。 6. 防火管理者に関する事。 7. 高圧ガス取締法に関する事。 8. 火災予防条例に関する事。 9. 火災、危険物の統計に関する事。 10. その他災害予防に関する事。

予防・警防・施設機械



災害対応特殊化学消防ポンプ自動車
(平成26年度 古河化学車 更新)



平成26年度 部隊運用審査会
(於 古河消防署)

市町別防火対象物

平成27年3月31日現在

項目	用途	署 別		下妻消防署			坂東消防署		合 計		
		市町別	古河消防署	五霞町	下妻市	常総市 (旧石下町)	八千代町	坂東市		境町	
1	イ 劇場・映画館等		2			3	2		1		8
	ロ 公会堂又は集会場		104	15	61	21	31	61	26		319
2	イ キヤバレー、カフェーナイトクラブその他これらに類するもの		1			0					1
	ロ 遊技場又はダンスホール		32			12	8	6	5	4	67
	ハ 風俗営業等の規制及び業務の適正化等に関する法律第2条第5項に規定する性風俗関連特殊営業を営む店舗。その他これに類するもの										
ニ カラオケボックスその他遊興のための設備又は物品を個室において客に利用させる役務を提供する業務を営む店舗で総務省令で定めるもの			8			1	1		2	2	14
3	イ 待合・料理店等		27			3			3	4	37
	ロ 飲食店		139	5	69	27	18	82	35		375
4	百貨店・マーケット等		411	6	151	71	46	120	58		863
5	イ 旅館・ホテル等		35			14	7	5	11	11	83
	ロ 寄宿舎・共同住宅等		893	36	430	179	39	197	112		1,886
6	イ 病院・診療所又は助産所		90	2	35	12	11	34	16		200
	ロ 老人短期入所施設、養護老人ホーム、特別養護老人ホーム等		27	1	19	5	10	18	6		86
	ハ 老人デイサービス、経費老人ホーム、老人福祉センター等		63	3	20	7	15	42	12		162
	ニ 幼稚園等		35	2	14	6	5	12	8		82
7	小・中・高・大学校等		167	12	57	26	33	74	33		402
8	図書館・美術館等		3			3	1	2	4	1	14
9	イ 蒸気浴場・熱気浴場等		1								1
	ロ イ以外の公衆浴場等		1								1
10	車両の停車場等					2					2
11	神社・寺院・教会等		24	5	25	7	8	17	7		93
12	イ 工場又は作業場		1,243	179	564	329	229	468	283		3,295
	ロ 映画・テレビスタジオ										
13	イ 自動車車庫又は駐車場		2			37	6	8	3	3	59
	ロ 飛行機格納庫					1					1
14	倉庫		695	85	477	228	158	200	251		2,094
15	事務所・銀行等		428	1	265	86	78	206	144		1,208
16	イ 複合用途(特定防火対象物)		315		209	52	69	77	39		761
	ロ 複合用途(イ以外のもの)		72		84	29	16	11	12		224
16の2	地下街										
16の3	準地下街										
17	重要文化財建造物等					2	1		1		4
18	アーケード										
19	市町村長の指定する山林										
20	自治省令で定める舟車										
合	計		4,818	352	2,558	1,111	787	1,649	1,067		12,342

消防法・火災予防条例に基づく届け出等の状況

平成26年4月1日～平成27年3月31日

区分	市町別	古河市	下妻市	坂東市	常総市 (旧石下町)	八千代町	五霞町	境町	合計
防火管理者選任（解任）届出書		172	66	72	26	16	13	36	401
消防計画作成（変更）届出書		165	72	77	40	23	12	36	425
消防用設備等着工届出書		105	37	39	11	18	16	12	238
消防用設備等設置届出書		283	105	118	42	61	34	84	727
圧縮アセチレンガス・液化石油ガス等届		46	17	38	11	4	5	5	126
防火対象物使用開始届		75	30	31	18	18	8	24	204
ボイラー設備設置届		25	5	4	4	8	2	2	50
サウナ設備設置届								4	4
変電設備設置届		34	11	25	6	12	5	10	103
発電設備設置届		6	2	1	2	9	9	4	33
蓄電池設備設置届		13	2	8			3	4	30
ネオン管灯設備設置届									
水素ガス気球設置届								1	1
上記以外の火を使用する設備の設置届				25				5	30
揚煙届		22	38	44	10	9		1	124
煙火打上げ・仕掛け届		84	89	65	24	4		65	331
催物開催届		21	6	19	6	3		2	57
水道断水・減水届		1							1
道路工事届		355					11		366
指定洞道等届									
少量危険物貯蔵取扱い届		19	7	10	3	3	2	11	55
指定可燃物貯蔵取扱い届		4	2	11			2	2	21
合計		1,430	489	587	203	188	122	308	3,327

建築同意事務処理状況

平成26年4月1日～平成27年3月31日

区分 \ 市町別	古河市	下妻市	坂東市	常総市 (旧石下町)	八千代町	五霞町	境町	合計
新築	179	50	67	35	30	16	39	416
増築	8	8	13	3	4		8	44
改築			1	1	3			5
移転								
修繕								
模様替え							1	1
用途変更	3		1	1	1		1	7
その他								
合計	190	58	82	40	38	16	49	473

市町別・中・高層建築物状況

平成27年3月31日現在

区分 \ 市町別	古河市	下妻市	坂東市	常総市 (旧石下町)	八千代町	五霞町	境町	合計
3階	623	102	106	64	25	25	59	1,004
4階	144	33	25	6	3	21	15	247
5階	42	12	6	4		4	10	78
6階	11	3	1					15
7階	22							22
8階	4							4
9階	5							5
10階	5		1					6
11階以上	10							10
合計	866	150	139	74	28	50	84	1,391

危険物施設数累年比較

平成27年3月31日現在

製造所の別 区分	総 数	製 造 所	貯 蔵 所							取 扱 所				
			屋 内 貯 蔵 所	屋 外 タ ン ク 貯 蔵 所	屋 内 タ ン ク 貯 蔵 所	地 下 タ ン ク 貯 蔵 所	移 動 タ ン ク 貯 蔵 所	屋 外 貯 蔵 所	簡 易 タ ン ク 貯 蔵 所	給 油 取扱所		販 売 取扱所		一 般 取 扱 所
										営業用	自家用	第一種	第二種	
平成12年度	2,239	34	328	339	21	445	238	59	1	240	142		1	391
平成13年度	2,265	35	329	340	21	445	256	58	1	238	143		1	398
平成14年度	2,257	35	328	343	19	440	259	57	1	237	147		1	390
平成15年度	2,272	36	335	348	19	439	262	56	1	234	148		1	393
平成16年度	2,253	37	332	344	20	426	262	54	1	230	148		1	398
平成17年度	2,300	39	338	348	20	429	290	54	1	222	152		1	406
平成18年度	2,261	41	341	341	20	419	286	52	1	213	152		1	394
平成19年度	2,180	42	334	327	18	398	272	49	1	201	148		1	389
平成20年度	2,162	42	334	326	18	394	267	50	1	195	147		1	387
平成21年度	2,101	44	333	305	19	380	255	50	1	187	144		1	382
平成22年度	2,081	46	337	305	19	374	248	50	1	183	144		1	373
平成23年度	2,058	47	336	305	20	367	236	52	1	180	145		1	368
平成24年度	1,991	48	332	297	22	353	228	51	1	163	138		1	357
平成25年度	1,972	51	340	298	22	336	223	49	1	157	141		1	353
平成26年度	1,941	52	341	291	21	330	215	49	1	152	143		1	345

危険物事務処理状況

平成26年4月1日～平成27年3月31日

申請別 区分	許 可		検 査				承 認		届 出					
	設 置	変 更	設 置 完 成	変 更 完 成	水 圧	水 張	仮 貯 蔵	仮 使 用	廃 止	譲 渡 引 渡	品 名 数 変 更	保安監督者		
												選 任	解 任	
合 計	26	88	14	91	118	58	12	76	41	14	27	137	128	
製 造 所	1	15	1	16				13			3	6	6	
貯 蔵 所	屋 内 貯 蔵 所	4	7	4	4			7	3	1	12	39	33	
	屋 外 タ ン ク 貯 蔵 所	2	3		6			5	7		1	22	22	
	屋 内 タ ン ク 貯 蔵 所								1			1	2	
	地 下 タ ン ク 貯 蔵 所	6	4	3	4			3	8	4	1	20	20	
	簡 易 タ ン ク 貯 蔵 所													
	移 動 タ ン ク 貯 蔵 所	2	3	2	2					7	2	2		
	屋 外 貯 蔵 所	2		1	1					1			2	2
取 扱 所	営 業 用 給 油 取 扱 所	1	21		20			20	5	3	1	13	13	
	自 家 用 給 油 取 扱 所	2	4	2	4			3		1		10	7	
	第 一 種 販 売 取 扱 所													
	第 二 種 販 売 取 扱 所													
一 般 取 扱 所	6	31	1	34				25	9	3	7	24	23	

危険物施設の現況

平成27年3月31日現在

施設別		市町別		合 計	古 河 市	下 妻 市	坂 東 市	常 総 市 (旧 石 下 町)	八 千 代 町	五 霞 町	境 町	
製 造 所				52	24	4	6	4	4	10		
貯 蔵 所	屋 内 貯 蔵 所			341	136	49	40	37	21	37	21	
	屋 外 タ ン ク 貯 蔵 所			291	130	26	60	16	12	23	24	
	屋 内 タ ン ク 貯 蔵 所			21	4	3	6	4	2		2	
	地 下 タ ン ク 貯 蔵 所			330	106	53	72	28	13	24	34	
	簡 易 タ ン ク 貯 蔵 所			1			1					
	移 動 タ ン ク 貯 蔵 所			215	75	41	61	13	12	4	9	
	屋 外 貯 蔵 所			49	19	4	9	3	4	6	4	
小 計				1,248	470	176	249	101	64	94	94	
取 扱 所	給油取扱所	営 業 用		152	50	22	36	10	15	7	12	
		自 家 用		143	41	20	31	8	18	9	16	
	販売取扱所	第 一 種										
		第 二 種		1	1							
	一 般 取 扱 所			345	124	43	63	32	24	27	32	
小 計				641	216	85	130	50	57	43	60	
合 計				1,941	710	265	385	155	125	147	154	

危険物施設と数量

平成27年3月31日現在

施設別		数量別	合 計	5倍 以下	5倍 超え 10倍 以下	10倍 超え 50倍 以下	50倍 超え 100倍 以下	100倍 超え 150倍 以下	150倍 超え 200倍 以下	200倍 超え 1千倍 以下	1千倍 超え 5千倍 以下	5千倍 超え 1万倍 以下	1万倍 を超えるもの
製 造 所			52	10	11	15	9	1		5	1		
貯 蔵 所	屋 内 貯 蔵 所		341	147	65	65	14	27	6	11	6		
	屋 外 タ ン ク 貯 蔵 所		291	72	60	122	20	2	6	8	1		
	屋 内 タ ン ク 貯 蔵 所		21	16	3	2							
	地 下 タ ン ク 貯 蔵 所		330	143	63	91	13	7	6	7			
	簡 易 タ ン ク 貯 蔵 所		1	1									
	移 動 タ ン ク 貯 蔵 所		215	132	10	12	27	28	6				
	屋 外 貯 蔵 所		49	17	13	19							
小 計			1,248	528	214	311	74	64	24	26	7		
取 扱 所	給 油 取 扱 所	営 業 用	152			17	32	36	27	40			
		自 家 用	143	11	31	88	10	2	1				
	販 売 取 扱 所	第 一 種											
		第 二 種	1			1							
	一 般 取 扱 所		345	129	135	66	7	4	1	1	2		
小 計			641	140	166	172	49	42	29	41	2		
合 計			1,941	678	391	498	132	107	53	72	10		

広報・公聴活動実施状況

平成26年4月1日～平成27年3月31日

署別 項目	古河消防署	住吉分署	三和分署	五霞分署	下妻消防署	千代川分署	石下分署	八千代分署	坂東消防署	寺久分署	猿島分署	境分署	総和消防署
防火映画会													
防火講話	4		1	1	1		1	3	1	3	1	3	1
訓練指導	32	37	33	40	62	17	38	26	50	16	14	37	63
消防署見学	21		3		15	3	2		6	1		3	1
広報機器による広報 (広報車含む)	49	35	15	45	66	55	16	31	107	33	25	25	112
普通救命講習回数	16	1	12	18	16	5	8	2	28	4	5	13	37
その他の公聴・広報	11	9	7	21	32	12	5	1		8		5	32
合計	133	82	71	125	192	92	70	63	192	65	45	86	246

甲種防火管理者資格取得講習会状況

実施年月日	受講申込者	受講者数	修了証交付数
平成26年 7月10日～7月11日	98	95	95
平成27年 2月5日～2月6日	92	90	90
合計	190	185	185

甲種防火管理者再講習会状況

実施年月日	受講申込者	受講者数	修了証交付数
平成26年10月9日	23	23	23
合計	23	23	23

特殊器具の状況

平成27年4月1日現在

資機材名		数量	資機材名		数量	資機材名		数量	
一般救助器具	カギ付梯子	3	呼吸器保護用器具	エアラインマスク	3	測定用器具	ポケット線量計	12	
	カラビナ	60		空気呼吸器	165		化学検知器	1	
	ロープ	9		酸素呼吸器	19		可燃性ガス測定器	4	
	ワイヤー	6		送排風機	4		携帯型化学剤検知器	1	
	ワイヤー梯子	3		防塵マスク	31		携帯型生物剤検知器装置	1	
	滑車	26		ダクト（送排風機）	3		酸素濃度測定器	4	
	救助用縛帯	17					生物剤検知紙	1	
	救命索発射銃	9		小計	225		放射線検出器	5	
	空気式救助マット	3		重量物排除器具	ワイヤー		6	有毒ガス検知管	1
	三連梯子	3			チェーンブロック		3	有毒ガス測定器	4
	担架	6			マット型空気ジャッキ		9	小計	34
	小計	145	マンホール救助器具		3		隊員用保護用器具	安全帯	30
	その他の救助器具	スコップバール等一式	3		可搬ウィンチ			6	携帯警報器
		パイプレンチ	3	救助用簡易起重機	3			除染シャワー	1
ペリカンライト		15	救助用支柱器具	3	耐電ズボン	8			
ロープ登降機		6	大型油圧式スプレッター	6	耐電衣	8			
応急処置セット		3	油圧式ジャッキ	5	耐電手袋	13			
拡声器		7	油圧式救助器具	5	耐電長靴	8			
緩降器		7	小計	49	耐熱服	16			
金テコ		2	水難救助器具	ゴムボート	7	中和剤散布器		2	
携帯無線機		6		その他の（ボート）	3	放射線防護服		16	
携帯用拡声器		8		救命胴衣	53	防塵メガネ		24	
携帯用器具		3		救命浮環	32	防毒マスク		58	
携帯用投光器		2		救命浮標	3	防毒服（化学防護服）		30	
車両移動器具		5		救命浮標	3	陽圧式化学防護服		17	
発電機		3		船外機	9	小計	246		
小計	73	小計		107	破壊用器具	オノ	8		
救助工作車積載品	ウィンチ	3		切断用器具		エアソー	5	ツルハシ	3
	クレーン	3				エンジンカッター	15	ハンマー	3
	ボンベ（14L）	4	ガス溶断機			3	ハンマーハンドル	3	
	ボンベ（2L）	5	セーバーソー			1	携帯用コンクリート破壊器具	3	
	ボンベ（8L）	17	チェンソー			18	削岩機	4	
	ボンベ730CⅡ	13	チェンソー（鉄筋切断用）			3	万能オノ	9	
	リトルボンベ（1.5L）	30	ワイヤーカッター			3	ハンディーブレイカー	2	
	照明（移動）	3	大型油圧式カッター			3	小計	35	
	照明（固定）	3	鉄線カッター			7	高度救助用資機材	画像探査機Ⅰ型	1
	小計	81	油圧式カッター		1	画像探査機Ⅱ型		1	
救助用資機材	チェーンセット	4	油圧切断機	1	地中音響探知機	1			
	ルーカスユニットエンジン	4	絶縁コンビツール	45	熱画像直視装置	1			
	油圧手動ポンプ	3			夜間用暗視装置	1			
	簡易画像探査機	3			地震警報装置	1			
			小計	105	小計	6			
	小計	14							

消防車両概要

平成27年4月1日現在

所 属	車両番号	名 称	隊 名	自動車登録番号	車 種	対空標識	備 考		
消 防 本 部	24 243号	西南指令車		つくば 300 と 2221	トヨタ		7人乗り		
	21 234号	人員輸送車		つくば 500 つ 4709	トヨタ		7人乗り		
	24 244号	人員輸送車		つくば 300 と 3354	トヨタ		10人乗り		
	07 162号	人員輸送車		土浦 33 は 7970	トヨタ		7人乗り		
	14 204号	人員輸送車		土浦 200 さ 501	三菱		25人乗り		
	22 237号	資材搬送車		つくば 400 す 441	ニッサン				
	18 227号	広 報 車		土浦 580 き 5037	スズキ	西南07	軽ワゴン		
	17 219号	資材搬送車		つくば 800 さ 2025	トヨタ		3t		
	23 239号	後方支援車		つくば 400 す 3530	トヨタ		5人乗り		
古 河 消 防 署	古河消防署	11 188号	救助艇トレーラー	西南第1梯子小隊	土浦 800 る 32	エスコ			
		07 164号	梯 子 車		土浦 88 さ 1935	日 野	西南04	38m級	
		09 175号	古河指令車		土浦 88 に 5420	スズキ	西南14		
		13 197号	水 槽 車	古河第1小隊	土浦 830 と 119	いすゞ	西南P09		
		04 145号	ポ ン プ 車	古河第2小隊	土浦 88 す 7757	いすゞ	西南P10	四駆	
		26 254号	化 学 車	古河化学小隊	つくば 830 さ 254	日 野	西南C11	I型	
		18 226号	高規格救急車	古河第1救急隊	つくば 800 さ 67	トヨタ	西南12	四駆	
		15 213号	高規格救急車	古河第2救急隊	土浦 800 す 1863	トヨタ	西南25		
		20 233号	指揮広報車		つくば 800 さ 1399	トヨタ	西南08		
	17 220号	人員輸送車		土浦 501 な 9368	トヨタ		7人乗り		
	住吉分署	13 198号	水 槽 車	住吉小隊	土浦 800 さ 7750	いすゞ	西南P15		
		21 236号	高規格救急車	住吉救急隊	つくば 800 さ 2093	トヨタ	西南17	四駆	
		24 245号	広 報 車		つくば 800 さ 3786	トヨタ	西南15		
	三和分署	10 181号	水 槽 車	三和第1小隊	土浦 88 に 9229	日 野	西南P27		
		13 199号	ポ ン プ 車	三和第2小隊	土浦 800 さ 7769	いすゞ	西南P18	四駆	
		20 232号	高規格救急車	三和救急隊	つくば 800 さ 1431	トヨタ	西南28	四駆	
		15 209号	広 報 車		土浦 800 す 1539	トヨタ	西南29		
	五霞分署	12 193号	水 槽 車	五霞小隊	土浦 800 さ 5002	日 野	西南P24		
		26 252号	高規格救急車	五霞救急隊	つくば 830 さ 252	トヨタ	西南48	四駆	
		18 224号	広 報 車		土浦 800 す 6067	トヨタ	西南26		
	下 妻 消 防 署	下妻消防署	10 180号	救助艇トレーラー	西南第2救助工作小隊	土浦 88 な 5092	エスコ		
			10 184号	救助工作車	西南第2梯子小隊	土浦 88 さ 2464	日 野	西南R02	II型
			14 207号	屈折梯子車		土浦 800 は 370	日 野	西南05	20m級
			09 176号	下妻指令車		土浦 88 に 5419	スズキ	西南38	
11 187号			水 槽 車	下妻第1小隊	土浦 800 さ 1777	日 野	西南P33		
12 194号			ポ ン プ 車	下妻第2小隊	土浦 800 さ 4983	日 野	西南P32	四駆	
06 156号			化 学 車	下妻化学小隊	土浦 88 に 101	日 野	西南C34		
24 246号			高規格救急車	下妻第1救急隊	つくば 800 さ 3907	トヨタ	西南42	四駆	
16 214号			高規格救急車	下妻第2救急隊	土浦 800 す 3129	トヨタ	西南45		
21 235号		指揮広報車		つくば 800 さ 1864	トヨタ	西南37			
12 196号		人員輸送車		土浦 300 つ 4662	トヨタ		5人乗り		
千代川分署		16 216号	水 槽 車	千代川小隊	土浦 800 す 3103	日 野	西南P44		
		26 253号	高規格救急車	千代川救急隊	つくば 830 さ 253	トヨタ	西南35	四駆	
		19 228号	広 報 車		つくば 800 さ 523	トヨタ	西南46		
上妻出張所		25 249号	水 槽 車	上妻小隊	つくば 800 は 370	日 野	西南P39	四駆	
高道祖出張所	09 178号	水 槽 車	高道祖小隊	土浦 88 に 7071	日 野	西南P40			
石下分署	10 182号	水 槽 車	石下小隊	土浦 88 に 9227	日 野	西南P47			
	24 247号	高規格救急車	石下救急隊	つくば 800 さ 3908	トヨタ	西南13	四駆		
	20 231号	広 報 車		つくば 800 さ 1223	トヨタ	西南49			
八千代分署	12 195号	水 槽 車	八千代小隊	土浦 800 さ 5001	日 野	西南P41			
	23 241号	高規格救急車	八千代救急隊	つくば 800 さ 3297	トヨタ	西南36	四駆		
	16 215号	広 報 車		土浦 800 す 2703	トヨタ	西南43			

M-(株)モリタ

S-(株)篠崎ポンプ機械製作所

K-小池(株)

消防車両概要

平成27年4月1日現在

所 属	車両番号	名 称	隊 名	自動車登録番号	車 種	対空標識	備 考				
坂 東 消 防 署 管 内	坂東消防署	07 163号	救助艇トレーラー	西南第3救助工作小隊	土浦 88 な 5011	エスコ	Ⅲ型 30m級 四駆 四駆 四駆 軽ワゴン 5人乗り				
		15 210号	救助工作車		土浦 800 は 483	日野					
		05 152号	梯子車	西南第3梯子小隊	土浦 88 さ 1598	日野					
		09 177号	坂東指令車		土浦 88 に 5416	スズキ					
		22 238号	水槽車	坂東第1小隊	つくば 830 さ 2011	日野					
		06 161号	ポンプ車	坂東第2小隊	土浦 88 に 334	トヨタ					
		07 165号	化学車	坂東化学小隊	土浦 88 に 1307	日野					
		24 248号	高規格救急車	坂東第1救急隊	つくば 800 さ 3906	トヨタ					
		15 212号	高規格救急車	坂東第2救急隊	土浦 800 す 1848	トヨタ					
		23 240号	指揮広報車		つくば 800 さ 3216	トヨタ					
		14 202号	資材搬送車		土浦 50 の 8379	スズキ					
		14 203号	人員輸送車		土浦 300 ん 4391	トヨタ					
		寺久分署	10 183号	水槽車	寺久小隊	土浦 88 に 9228		日野	西南P53	四駆	S
			17 222号	高規格救急車	寺久救急隊	土浦 800 す 4716		トヨタ	西南61		
	19 229号		広報車		つくば 800 さ 524	トヨタ	西南62				
	猿島分署	11 186号	水槽車	猿島小隊	土浦 830 た 119	いすゞ	西南P65	四駆	K		
		25 251号	高規格救急車	猿島救急隊	つくば 800 さ 4386	トヨタ	西南16				
		18 225号	広報車		土浦 800 す 6068	トヨタ	西南67				
	飯島出張所	25 250号	水槽車	飯島小隊	つくば 800 は 372	日野	西南P63	四駆	S		
	七郷出張所	08 170号	水槽車	七郷小隊	土浦 88 に 4220	日野	西南P64		K		
	境分署	11 185号	水槽車	境小隊	土浦 830 そ 119	いすゞ	西南P68	四駆	K		
23 242号		高規格救急車	境救急隊	つくば 800 さ 3295	トヨタ	西南69					
17 218号		広報車		土浦 800 す 4545	トヨタ	西南70					
総和消防署管内	総和消防署	12 191号	救助工作車	西南第1救助工作小隊	土浦 800 は 160	日野	西南R01	Ⅱ型 四駆 四駆	K S K		
		06 155号	ポンプ車	総和小隊	土浦 88 す 9987	トヨタ	西南P20				
		08 171号	化学車	総和化学小隊	土浦 88 に 4218	日野	西南C21				
		19 230号	高規格救急車	総和救急隊	つくば 800 さ 831	トヨタ	西南22				
		17 217号	広報車		土浦 800 す 4552	トヨタ	西南23				
上大野出張所	08 169号	水槽車	上大野小隊	土浦 88 に 4281	日野	西南P19		K			

M-(株)モリタ S-(株)篠崎ポンプ機械製作所 K-小池(株)

緊急消防援助隊登録状況

平成27年4月1日現在

隊の種別	登録隊数	区分 車両番号	名 称	隊 名	自動車登録番号	車 種	対空標識	備 考	
消 火 隊	5隊	13 197号	水槽車	古河第1小隊	土浦 830 と 119	いすゞ	西南P09	四駆 四駆 四駆 四駆	K K S S K
		22 238号	水槽車	坂東第1小隊	つくば 830 さ 2011	日野	西南P60		
		13 199号	ポンプ車	三和第2小隊	土浦 800 さ 7769	いすゞ	西南P18		
		16 214号	水槽車	千代川小隊	土浦 800 す 3103	日野	西南P44		
		26 254号	化学車	古河化学小隊	つくば 830 さ 254	日野	西南C11		
救 急 隊	5隊	18 226号	高規格救急車	古河第1救急隊	つくば 800 さ 67	トヨタ	西南12	四駆 四駆 四駆 四駆 四駆	
		20 232号	高規格救急車	三和救急隊	つくば 800 さ 1431	トヨタ	西南28		
		23 241号	高規格救急車	八千代救急隊	つくば 800 さ 3297	トヨタ	西南36		
		21 236号	高規格救急車	住吉救急隊	つくば 800 さ 2093	トヨタ	西南17		
		24 248号	高規格救急車	坂東第1救急隊	つくば 800 さ 3906	トヨタ	西南55		
救 助 隊	1隊	15 210号	救助工作車	西南第3救助工作小隊	土浦 800 は 483	日野	西南R03	Ⅲ型	K
特殊装備隊	1隊	14 207号	屈折梯子車	西南第2梯子小隊	土浦 800 は 370	日野	西南05	20m級	M
後方支援車	1隊	17 219号	資材搬送車		つくば 800 さ 2025	トヨタ		3t	

M-(株)モリタ S-(株)篠崎ポンプ機械製作所 K-小池(株)

消防車両配置状況

平成27年4月1日現在

所 属	車 両 区 分	消 防 車						救 急 車	高 規 格 救 急 車	そ の 他 の 車 両					救 助 艇 ト レ ー ラ ー	合 計	救 命 ボ ー ト	
		水 槽 付 ポ ンプ 車	普 通 ポ ンプ 車	特 殊 車			屈 折 車			指 令 車	広 報 車	指 揮 広 報 車	人 員 輸 送 車	資 材 搬 送 車				後 方 支 援 車
				化 学 車	救 助 工 作 車	梯 子 車												
合 計		17	5	4	3	2	1		16	4	11	3	7	3	1	3	80	9
消 防 本 部										1	1		4	2	1		9	
古 河 消 防 署 管 内	古 河 消 防 署	1	1	1		1			2	1		1	1			1	10	3
	住 吉 分 署	1							1		1						3	
	三 和 分 署	1	1						1		1						4	
	五 霞 分 署	1							1		1						3	
下 妻 消 防 署 管 内	下 妻 消 防 署	1	1	1	1		1		2	1		1	1			1	11	3
	千 代 川 分 署	1							1		1						3	
	上 妻 出 張 所	1															1	
	高 道 祖 出 張 所	1															1	
	石 下 分 署	1							1		1						3	
	八 千 代 分 署	1							1		1						3	
坂 東 消 防 署 管 内	坂 東 消 防 署	1	1	1	1	1			2	1		1	1	1		1	12	3
	寺 久 分 署	1							1		1						3	
	猿 島 分 署	1							1		1						3	
	飯 島 出 張 所	1															1	
	七 郷 出 張 所	1															1	
	境 分 署	1							1		1						3	
総 和 消 防 署 管 内	総 和 消 防 署		1	1	1				1		1						5	
	上 大 野 出 張 所	1															1	

消防車両経過年数状況

平成27年4月1日現在

車両別		経過年数		合計	1未 年満	1年以上 5年未満	5年以上 10年未満	10年以上 15年未満	15 以 上	
消防車	水槽付ポンプ車			17		3		5	9	
	普通ポンプ車			5				2	3	
	特殊車	化学車		1	4					3
		救助工作車			3				2	1
		梯子車			2					2
		屈折車			1				1	
高規格救急車				16	2	7	3	4		
その他の車両	指令車			4		1			3	
	広報車			11		1	8	2		
	指揮広報車			3		1	2			
	人員輸送車			7		2	1	3	1	
	資材搬送車			3		1	1	1		
	後方支援車			1		1				
	救助艇トレーラー			3					3	
合計				80	3	17	15	20	25	

消防水利の設置状況

平成27年4月1日現在

市町名	合計	古河市	下妻市	坂東市	常総市 (旧石下町)	八千代町	五霞町	境町
消防水利別								
消火栓(公設)	6,714	2,509	849	1,480	457	454	250	715
消火栓(私設)	59	21		35		3		
防火水槽100m ³ 以上	29	11	13	4				1
防火水槽60～100m ³	17	6	3	1	7			
防火水槽40～60m ³	1,416	519	338	278	130	61	63	27
防火水槽20～40m ³	1,102	345	355		122	203	4	73
防火井戸20～40m ³	56							56
その他	92	38	1	22	10	10		11
合計	9,485	3,449	1,559	1,820	726	731	317	883

災害から命と暮らしを守る施設

広域管内の消防施設は全地域に展開されそれぞれの市町村の形態に最も適合する消防機材を配備し広域全体をネットワークし俊敏な出動態勢ができるように体制強化に努めているところであります。

なお、平成28年6月から県内20消防本部(33市町)は、現在の社会情勢や自然環境の変化に伴い複雑・多様化する災害に迅速・的確に対応するため、水戸市内原町に整備する「いばらき消防指令センター」において消防指令業務の共同運用を稼働します。

火災



救急・救助

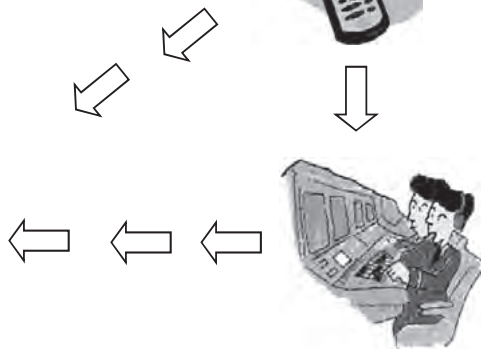


119番通報する電話の種別

自宅・会社・公衆電話



携帯電話



携帯電話の電波状況で隣接する消防本部に通報される

西南広域消防本部 指令室
担当署所に出動指令

隣接消防本部 指令室

通信指令室の移転について

平成27年12月17日から当広域管内の119番通報は、「いばらき消防指令センター」で受信することになります。



火災

緊急出動

救急



火災報知専用電話（119）受信状況

平成26年1月1日～12月31日

区分 月別	合 計	災害通報			問い合わせ			間 違 い	いた ず ら	試 験	訓 練
		火 災	救 急	そ の 他	火 災	救 急	そ の 他				
合 計	16,736	539	10,706	199	255	997	1,784	1,148	130	406	572
	(9,931)	(176)	(6,390)	(140)	(197)	(771)	(1,257)	(752)	(73)	(44)	(131)
1 月	1,541	50	999	12	19	44	240	109	6	23	39
	(862)	(19)	(560)	(8)	(13)	(31)	(154)	(61)	(4)	(3)	(9)
2 月	1,399	37	878	20	18	53	210	92	8	41	42
	(820)	(12)	(515)	(14)	(11)	(34)	(148)	(66)	(8)	(5)	(7)
3 月	1,517	56	934	15	26	69	178	113	18	36	72
	(872)	(23)	(530)	(11)	(19)	(54)	(126)	(82)	(11)	(4)	(12)
4 月	1,274	43	858	17	37	40	128	75	12	37	27
	(769)	(14)	(536)	(13)	(33)	(30)	(94)	(40)	(1)	(5)	(3)
5 月	1,384	42	874	24	21	97	134	91	13	38	50
	(818)	(18)	(535)	(13)	(18)	(72)	(87)	(52)	(7)	(1)	(15)
6 月	1,222	61	769	17	8	87	104	87	22	28	39
	(709)	(24)	(454)	(14)	(5)	(63)	(65)	(61)	(12)	(0)	(11)
7 月	1,415	34	918	18	32	80	145	102	11	39	36
	(820)	(8)	(525)	(10)	(19)	(69)	(102)	(64)	(3)	(12)	(8)
8 月	1,344	54	846	10	9	102	193	86	11	24	9
	(857)	(13)	(518)	(8)	(6)	(81)	(151)	(66)	(9)	(2)	(3)
9 月	1,275	38	778	13	16	92	86	130	3	41	78
	(741)	(16)	(466)	(10)	(12)	(62)	(71)	(70)	(1)	(10)	(23)
10 月	1,349	39	857	19	10	107	118	79	16	33	71
	(792)	(6)	(523)	(16)	(5)	(91)	(75)	(56)	(11)	(0)	(9)
11 月	1,343	42	883	18	26	87	111	72	3	27	74
	(820)	(11)	(538)	(12)	(24)	(71)	(86)	(51)	(2)	(2)	(23)
12 月	1,673	43	1,112	16	33	139	137	112	7	39	35
	(1,051)	(12)	(690)	(11)	(32)	(113)	(98)	(83)	(4)	(0)	(8)

※（ ）内書きは、携帯119及びIP119の受信回数

ひとり暮らし老人等緊急通報システム 端末台数及び緊急通報着信状況表

平成26年4月1日～平成27年3月31日

項目 市町名	設置 台数	緊急 通報	誤 つ て 押 す	生活 リズム センサ ー	試 験	コ ン セ ン ト を 抜 く	電 源 異 常	停 電 の た め	ブ レ ー カ ー を 切 る	電 池 切 れ	誤 作 動 (ペ ット 等 に よ る)	電 気 電 話 の 工 事 等	相 談	利 用 者 以 外 か ら の 通 報	そ の 他	合 計
古河市	460	40	36			3				45			3			127
下妻市	205	28	46						1	36			3		2	116
坂東市	137	7	24	895			1			17			4			948
常総市 (旧石下町)	67	6	24							9	1	1				41
八千代町	69	8	7							8	2		2			27
五霞町	61	6	2							5						13
境町	128	9	27	1,054		1			1	33	2		2			1,129
広域管内	1,127	104	166	1,949		4	1		2	153	5	1	14		2	2,401
備考	※ 緊急通報の事故種別 救急出場104件 (内訳 急病87件 / 一般負傷17件) ※ 生活リズムセンサーは、坂東市及び境町のみ該当。 ※ その他は該当項目外で利用者が発報。 (火災問い合わせ・外泊連絡等)															

消防通信施設概要

平成27年4月1日現在

		装置種別					
		消防波	単信方式	1ch	153.83	MHz	市町村波
消防波	単信方式	2ch	153.53	MHz	県波		
消防波	単信方式	3ch	151.23	MHz	市町村波		
消防波	単信方式	4ch	150.73	MHz	全国波		
消防波	単信方式	5ch	148.75	MHz	全国波		
消防波	単信方式	6ch	154.15	MHz	全国波		
救急波	複信方式		152.03	MHz	148.83 MHz		
無線施設			消防波		救急波		
			出力	チャンネル数	台数	出力	台数
	基地局	消防本部	5W	6局	12台	10W	2台
		下妻消防署	5W	4局	7台	10W	2台
		坂東消防署	5W	4局	7台	10W	2台
	移動局	車載型	10W	68局		車載型	10W 16局
		移動可搬型	10W	7局			
5W			5局				
	携帯型	5W	48局				

区分	機能	消防本部・古河署		下妻署		坂東署		備考
		容量	実装	容量	実装	容量	実装	
指令システム	119回線	16	8					INS64×4
	衛星119回線	4	2					
	IP119発信地表示端末回線	4	2					IP-VAN
	指令回線	18	18					メガデータネット
	指令伝送回線	18	18					
	前進基地局無線装置遠隔制御回線	8	8					
	内線延長回線	17	17					
	監視カメラ画像伝送回線	17	17					
	専用回線	4	1					東京電力
	指令台局線	4	2					INS64×1
	携帯119転送受付回線	4	2					INS64×1
	順次指令回線	10	8					INS64×4
	関係機関呼び出し回路	200	100					
	病院車両状況表示回路	200	100					
	録音回路	24	17					
	放送回路	1	1					
	防災無線連動装置接続回路	1						
	自動出動指定装置回路	8	8					
	地図等検索装置回路	8	8					
	テレフォンサービス回線	1	1					トーカー(同時20回線)
FOMA接続回線	1	1					DA64(タイプ2)×1	
災害現場映像受信回線	1	1					INS64×1	
リモートメンテナンス回線	1	1					INS64×1	
発信地表示システム回線	1	1					フレームリレー	
携帯電話	携帯電話(救急車積載)		5		4		4	
	携帯電話(業務用)		12		8		8	
	FOMA		18		15		15	車両運用端末装置
	FOMA		11		8		8	災害現場映像伝送
単独	ひとり暮らし老人等緊急通報システム		4(2)		(2)		(2)	()内電話局内ボイスワープ
	119バックアップ		3		4		4	
	インターネット回線		6		4		5	
	茨城県医療情報システム		1					INS64×1
	サイレン制御回路		1					
	出動表示灯制御回路		1					
	茨城県防災行政無線電話およびFAX		1					
	アメダス						1	INS64×1
専用回線		1					NEXCO東日本	
その他	一般加入回線							
	FAX回線							
	テレフォンサービス回線							

気象通知状況

平成26年1月～12月

		合計	1月	2月	3月	4月	5月	6月	7月	8月	9月	10月	11月	12月
警 報	大雨	15						4	2	3		6		
	洪水	13						2	2	3		6		
	強風	2										2		
	暴風	8										8		
	大雪	3		3										
	暴風雨													
	小計	41		3				6	4	6		22		
注 意 報	雷	298		7	6	15	27	65	59	56	34	19	3	7
	霜	38			1	19			2		1	2	13	
	大雨	113		4		6	2	37	27	16	14	7		
	強風	99	10	13	19	5	16		6	7	2	4	4	13
	洪水	113		4		5	2	38	27	15	14	8		
	乾燥	143	44	18	23	27	6							25
	低温	55	21	17	10									7
	濃霧	82	2	1			9	20	18	6	4	6	7	9
	風雪	9		9										
	大雪	6		6										
	着雪	9		9										
	小計	965	77	88	59	77	62	160	139	100	69	46	27	61
合計	1,006	77	91	59	77	62	166	143	106	69	68	27	61	

火 災



消防本部指揮隊 災害現場活動

火災は幸せのすべてを奪います。

火災はあなたの幸せを一瞬のうちに灰にしてしまいます。

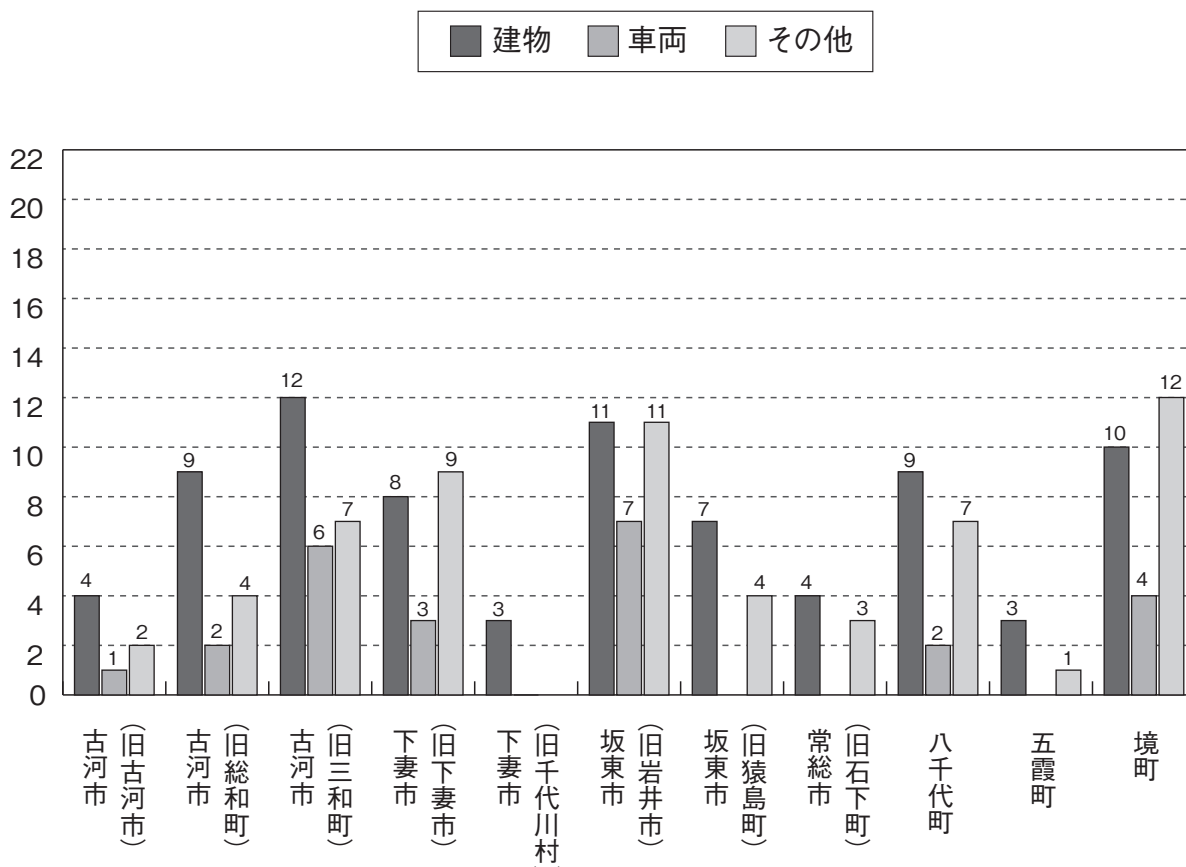
平成26年中広域圏内では、165件の火災が発生し、4億7528万円の損害がありました。これは、一日平均0.45件の出火件数で、130万円の財産が灰になったこととなります。

また、9人が負傷し、8人の尊い生命が失われています。

私たちは、火災や災害による被害を最小限に抑えるため、日夜努力を続けております。

これからも住民の生命、身体及び財産を守り、明るく住みよい安全都市確立のため、消防施設の整備拡充に加えて、職員の不屈の精神力と高度な消防技術の訓練を行うなど、消防体制の強化を図るとともに、住民一人ひとりの防火意識の高揚に努めてまいります。

市町別出火件数



平成26年中の火災概要

1. 火災件数		165 件
	建 物 火 災	80 件
	車 両 火 災	25 件
	そ の 他 の 火 災	60 件
2. 焼損棟数		115 棟
	全 焼 火 災	38 棟
	半 焼 火 災	7 棟
	部 分 焼 火 災	32 棟
	ぼ や	38 棟
3. 損害額		475,286 千円
	建 物 火 災	450,252 千円
	車 両 火 災	23,147 千円
	そ の 他 の 火 災	1,887 千円
4. 焼損面積		
	建 物 火 災	床面積 4,900 m ² 表面積 363 m ²
	車 両 火 災	28 台
	そ の 他 の 火 災	456 a
5. り災世帯及び人員	47 世帯	117 人
	全 損 火 災	18 世帯
	半 損 火 災	2 世帯
	小 損 火 災	27 世帯
6. 死傷者数		17 人
	死 者	8 人
	負 傷 者	9 人
7. 全火災一件当りの損害額		2,880 千円
8. 建物火災一世帯当たり(り災世帯)の損害		9,580 千円
9. 一日当たり		
	出 火 件 数	0.45 件
	損 害 額	1,302 千円
	焼損面積	建 物 13.4 m ²
		そ の 他 1.2 a
10. 出火率(人口1万人当たりの出火件数)		5.0 件

月別火災

平成26年1月1日～12月31日

区分 月別	火災 件 数	火災種別			焼損棟数				焼 損 床 面 積 (m^2)	り災世帯			
		建 物 火 災	車 両 火 災	そ の 他 の 火 災	全 焼	半 焼	部 分 焼	ぼ や		全 損	半 損	小 損	計
合 計	165	80	25	60	38	7	32	38	4,900	18	2	27	47
1 月	25	9	2	14	2		4	5	103	2			2
2 月	12	6	2	4	1		4	3	480			6	6
3 月	21	11	3	7	6		4	7	440	4		3	7
4 月	15	8	1	6	8		4	4	1,060	3		1	4
5 月	13	5	2	6	2		2	1	132	1		4	5
6 月	9	6		3	3	2	2	3	339	1			1
7 月	14	7	2	5	2		2	4	283	1		3	4
8 月	10	3	4	3	1	1		1	145	1	1	1	3
9 月	11	4		7	1		1	2	173	2	1	3	6
10 月	11	5	3	3	2		3	1	351	1		2	3
11 月	11	8	3		5	1	3	3	355	1		1	2
12 月	13	8	3	2	5	3	3	4	1,039	1		3	4

市町別火災発生件数

平成26年1月1日～12月31日

市町別		合	古	古	古	下	下	坂	坂	常	八	五	境
区分		計	(旧古河市)	(旧総和町)	(旧三和町)	(旧下妻市)	(旧千代川村)	(旧岩井市)	(旧猿島町)	(旧石下町)	千代町	霞町	町
発生 件数	建物	80	4	9	12	8	3	11	7	4	9	3	10
	車両	25	1	2	6	3		7			2		4
	その他	60	2	4	7	9		11	4	3	7	1	12
	合計	165	7	15	25	20	3	29	11	7	18	4	26
焼損棟数		115	4	12	19	12	3	17	9	5	15	7	12
り災世帯		47	2	3	13	5		5	3	3	6		7
死者		8		2					1	1	2	1	1
負傷者		9	2	1	1			1			3		1
焼損 面積	建物 (㎡)	4,900	72	406	1,721	110	19	797	497	175	725	179	199
	その他 (a)	456	1	22	5	245		140	1		32		10
損害額 (千円)	建物	450,252	23,840	31,344	132,212	11,677	1,138	79,463	69,895	15,324	67,890	3,440	14,029
	車両	23,147	3,754	2,000	8,726	1,799	30	5,786			222		830
	その他	1,887	1		79	464		1,058	222	53	3		7
	合計	475,286	27,595	33,344	141,017	13,940	1,168	86,307	70,117	15,377	68,115	3,440	14,866

四季別火災発生状況

区 分	平成 25 年			平成 26 年				
	出 火 件 数		割合%	出 火 件 数		割合%		
合 計	162	建 物	90	100	165	建 物	80	100
		車 両	17			車 両	25	
		その他	55			その他	60	
春 季 (3月～5月)	45	建 物	24	27.8	49	建 物	24	29.7
		車 両	2			車 両	6	
		その他	19			その他	19	
夏 季 (6月～8月)	36	建 物	23	22.2	33	建 物	16	20.0
		車 両	4			車 両	6	
		その他	9			その他	11	
秋 季 (9月～11月)	23	建 物	11	14.2	33	建 物	17	20.0
		車 両	5			車 両	6	
		その他	7			その他	10	
冬 季 (12月～2月)	58	建 物	32	35.8	50	建 物	23	30.3
		車 両	6			車 両	7	
		その他	20			その他	20	

住宅用火災警報器 火災から大切な命を守ります



市町別火災原因

平成26年1月1日～12月31日

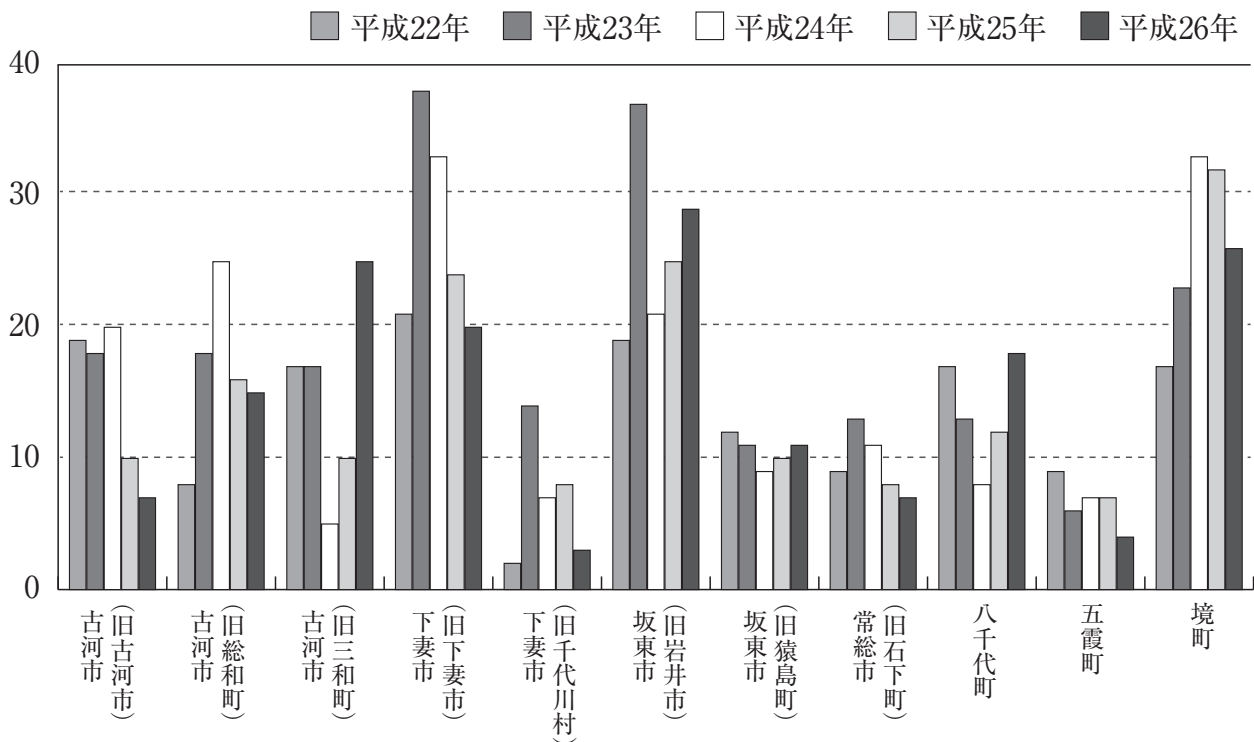
原因 市町別	たばこ	かまど	風呂	焼却炉	ストーブ	こたつ	ボイラ	煙突・煙道	排気管	電気機器	電気装置	電灯・電話の配線	配線器具	内燃機	火遊び	マッチ・ライター	たき火	溶接機・溶断機	灯	衝突の火花	取入れ	火入れ	放火の疑い	放火の他	不明	合計	
	古河市 (旧古河市)	1												1											3	2	7
古河市 (旧総和町)																	1	1					1	1	4	7	15
古河市 (旧三和町)	1									1	1		2				1	2					4	2	4	7	25
下妻市 (旧下妻市)	1				1				1	1		1	1	1	1	1	1						1	3	3	5	20
下妻市 (旧千代川村)																									2	1	3
坂東市 (旧岩井市)	1				1	2	2										2						3	2	6	10	29
坂東市 (旧猿島町)					1					1													2		3	4	11
常総市 (旧石下町)	1									1													1	1	1	2	7
八千代町	1	2							1				2										2	4	3	3	18
五霞町																	1						1		1	1	4
境町	1	1								1	1		1		1								2	6	2	10	26
合計	5	5		2	3	2			2	4	3		7		1	1	6	4					17	19	32	52	165

建物火災用途・原因別状況

平成26年1月1日～12月31日

用途別区分	原因 用途名目	た	こ	か	風	焼	ス	こ	ボ	煙	排	電	電	電	配	内	火	マ	た	溶	灯	衝	取	火	放	放	そ	不	合
		ば	ろ	ま	呂	却	ト	イ	突	煙	機	機	装	話	線	燃	遊	キ	機	機	突	火	入	火	火	火	疑	他	明
	計	3	5			2	3	2				4	2		5		1	1	4	1					4	3	17	23	80
住居専用建築物	住宅	1	3					2				2			3		1	1	1								7	8	29
	共同住宅																										1	3	4
	物置等					1									1										1				3
住居産業併用建築物	飲食店																												
	その他																											2	2
	納屋																								1	1	1	2	
	工場・作業場																												
産業用建築物	飲食店																											1	1
	その他	1																											1
	納屋																		2									2	4
	工場・作業場					2	1					2	1	1					1								5	4	17
	倉庫																									1	1	2	
	学校																												
	病院																												
	銀行																												
寺院																													
その他																			1						2	2	1	2	8
事務所													1																1
集会所	1	2																											3

過去5年間の市町別火災発生件数



市町別 年別	市町別											合計
	古河市 (旧古河市)	古河市 (旧総和町)	古河市 (旧三和町)	下妻市 (旧下妻市)	下妻市 (旧千代川村)	坂東市 (旧岩井市)	坂東市 (旧猿島町)	常総市 (旧石下町)	八千代町	五霞町	境町	
平成22年	19	8	17	21	2	19	12	9	17	9	17	150
平成23年	18	18	17	38	14	37	11	13	13	6	23	208
平成24年	20	25	5	33	7	21	9	11	8	7	33	179
平成25年	10	16	10	24	8	25	10	8	12	7	32	162
平成26年	7	15	25	20	3	29	11	7	18	4	26	165

過去10年間の火災発生推移

年 別 区 分	平成 17 年	平成 18 年	平成 19 年	平成 20 年	平成 21 年	平成 22 年	平成 23 年	平成 24 年	平成 25 年	平成 26 年	10 年 間 平 均	
火災件数(件)	253	201	180	188	177	150	208	179	162	165	186.3	
建物火災	142	117	98	127	132	94	111	107	90	80	109.8	
林野火災												
車両火災	17	22	21	24	12	16	21	18	17	25	19.3	
航空機火災												
船舶火災		1									0.1	
その他の火災	94	61	61	37	33	40	76	54	55	60	57.1	
焼損棟数(棟)	207	165	151	221	198	146	194	184	174	115	175.5	
建物焼損面積(m ²)	16,220	6,679	5,344	10,685	15,461	7,573	8,531	8,809	10,321	4,900	9,452.3	
建物火災1件当たりの焼損面積(m ²)	114	57	55	84	117	81	77	82	115	61	84.3	
林野火災焼損面積(a)												
死者数(人)	11	13	3	8	5	4	12	9	1	8	7.4	
うち放火自殺者	4	5	1			1	3	2		5	2.1	
負傷者(人)	22	21	16	30	25	26	23	22	27	9	22.1	
り災	世帯数	114	66	80	101	93	92	86	84	68	47	83.1
	人員(人)	354	221	260	303	296	284	219	253	176	117	248.3
損害額(百万円)	2,090	596	456	1,090	1,336	497	813	585	856	475	879.4	
出火率(件)	8	6	5	6	5	5	6	6	5	5	5.7	

市町別損害状況

平成26年12月31日現在

原因 市町別	火災件数		損害額				焼損面積		
	総 件 数 (件)	出 火 率 (人口一万人当たり) (件)	総 額 (千円)	全 火 災 住 民 一 人 当 た り (円)	建 物 火 災 一 件 当 た り (千円)	建 物 火 災 一 世 帯 当 た り (円) (管内全世帯の一世帯当たり)	建 物 火 災 (二平方メートル当たり) (円)	建 物 焼 損 床 面 積 (㎡)	建 物 火 災 一 件 当 た り (㎡)
合 計	165	5	475,286	1,450	5,628	3,781	91,888	4,900	61.2
古 河 市 (旧古河市)	7		27,595		5,960		331,111	72	18.0
古 河 市 (旧総和町)	15	3	33,344	1,388	3,482	3,246	77,201	406	45.1
古 河 市 (旧三和町)	25		141,017		11,017		76,822	1,721	143.4
下 妻 市 (旧下妻市)	20		13,940		1,459		106,154	110	13.7
下 妻 市 (旧千代川村)	3	5	1,168	346	379	846	59,894	19	6.3
坂 東 市 (旧岩井市)	29		86,307		7,223		99,702	797	72.4
坂 東 市 (旧猿島町)	11	7	70,117	2,759	9,985	7,740	140,633	497	71.0
常 総 市 (旧石下町)	7	3	15,377	625	3,831	1,848	87,565	175	43.7
八 千 代 町	18	8	68,115	2,922	7,543	9,258	93,641	725	80.5
五 霞 町	4	4	3,440	372	1,146	1,071	19,217	179	59.6
境 町	26	10	14,866	597	1,402	1,732	70,497	199	19.9

過去5年間の主な火災原因

原 因	た	こ	か	風	焼	ス	こ	ボ	煙	排	電	電	電	配	内	火	マ	た	溶	灯	衝	取	火	放	放	そ	不	合
年別	ば	ん	ま	呂	却	ト	た	イ	突	気	気	灯	電	線	燃	遊	マ	き	接	火	突	入	火	火	の	の	計	
	こ	ろ	ど	か	炉	ブ	つ	ラ	煙	道	管	器	置	具	機	び	タ	火	機	機	火	花	灰	れ	火	い	他	明
平成22年	7	13		1	1	5	4			1	2	1	7	1	3	1	17	3		2		1	4	20	11	45	150	
平成23年	3	16	2	1		6	5	2	1		2	3	4	2		4	22	3	2	2	2	4	8	45	8	61	208	
平成24年	4	8		1		5	3			3	3	2	3	5	1	2	1	9	3	2		1	10	40	15	58	179	
平成25年	6	11	1			2	5			2	4	3	1	5	1	1	20	4		2		1	5	26	15	47	162	
平成26年	5	5			2	3	2			2	4	3		7		1	1	6	4					17	19	32	52	165

平成26年中の主な災害

件数	出火日時	出 火 場 所	火災種別	焼損	焼損面積(m ²)		損害額 (千円)	死傷者		出火原因
			用 途	棟数	床面積	表面積		死者	負傷者	
1	2月10日	古河市駒羽根	建物火災	1	2		5	1		不明
	23時50分頃		長屋住宅							
2	4月15日	古河市北利根	そ の 他					1		放火
	3時30分頃		空 地							
3	4月18日	八千代町大戸新田	建物火災	1	6		90	1		放火
	8時20分頃		物 置							
4	4月30日	八千代町太田	建物火災	2	81	1	534	1		放火
	10時48分頃		納 屋							
5	5月4日	常総市崎房	建物火災	1	80		844	1		不明
	2時15分頃		専用住宅							
6	9月11日	五霞町山王	そ の 他					1		放火
	6時25分頃		堤 防							
7	10月27日	坂東市沓掛	そ の 他					1		放火
	4時00分頃		路 上							
8	12月9日	境町西泉田	建物火災	3	82		824	1		不明
	21時40分頃		納 屋							

1. 死者の発生した火災
2. 建物焼損延べ面積 3,000 平方メートル以上の火災
3. 損害額 5 千万円以上の火災

現場到着所要時間

平成26年1月1日～12月31日

		平成 25 年				平成 26 年				
出動件数	出動件数	162 件				165 件				
	建物 火災	延焼火災件数	33 件				18 件			
		非延焼火災件数	57 件				62 件			
	建物火災以外の火災		72 件				85 件			
出動人員	延べ出動人員	2,220 人				2,078 人				
	延べ出動車両	747 台				658 台				
	1件当たりの 平均従事時間	2時間46分 (事後聞知火災を除く)				2時間32分 (事後聞知火災を除く)				
全火災で優先 到着隊が現場 到着するまで の時間別件数 等（出動～ 現場到着）	時間・種別等	合計 (件)	建物 (件)	車両 (件)	その他 (件)	合計 (件)	建物 (件)	車両 (件)	その他 (件)	
	～ 6分	80	49	9	22	103	50	16	37	
	7分～ 9分	51	25	7	19	35	15	8	12	
	10分～ 15分	16	5	1	10	12	5		7	
	16分～ 20分									
	21分 以上	1			1					
	事後聞知火災	14	11		3	15	10	1	4	
	合 計	162	90	17	55	165	80	25	60	

「1件当たりの平均従事時間」は、1件の火災出動において各車両の出動から最終帰署(所)隊の帰署(所)までの時間の年間累計を総出動件数（事後聞知を除く）で除した数値である。

救急・救助関係



国際消防救助隊登録本部連携訓練

期日：平成27年6月26日(金)

場所：下妻市 「旧東部中学校校舎」

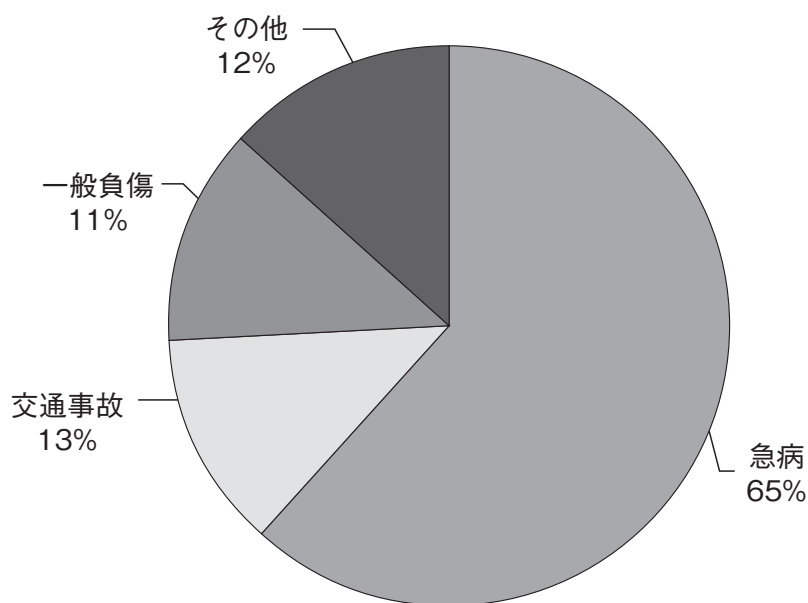
救急業務について

広範囲な組合管内に発生する災害の様相も年ごとに多種多様化の傾向にあります。

平成26年中における広域圏内の救急活動状況を見ますと、出場件数については、13,079件で搬送人員は、12,303人にのぼります。これは、一日当たり出場件数約35.8件、搬送人員については、約33.7人が搬送されたこととなります。

事故種別の内訳については、急病が8,449件で全体の約65%を占め、交通事故が1,533件（約13%）、一般負傷が1,520件（約11%）、その他が1,577件（約12%）となっています。

平成26年中の救急状況



その他の内訳

火災事故	9件
自然災害	0件
水難事故	3件
労働災害	217件
運動競技	88件
加害事故	87件
自損行為	158件
その他（転院、医師搬送等）	1,015件
計	1,577件

急病	交通事故	一般負傷	その他	合計
8,449	1,533	1,520	1,577	13,079

月別救急件数

平成26年1月1日～12月31日

種別 月別	合計	火災事故	自然災害	水難事故	交通事故	労働災害	運動競技	一般負傷	加害事故	自損行為	急病	その他			
												転院搬送	医師搬送	資機材搬送	その他
1月	出場件数	1,194		1	136	12	3	144	9	7	787	93			2
	搬送人員	1,118			147	12	3	135	12	4	712	93			
2月	出場件数	1,081	2		98	12	1	126	10	11	738	82			1
	搬送人員	997	2		103	11	1	120	10	11	655	82			2
3月	出場件数	1,113	1		131	16	8	131	7	11	716	92			
	搬送人員	1,037	2		136	16	7	126	5	5	650	90			
4月	出場件数	1,037	2		126	18	8	111	6	11	672	82			1
	搬送人員	992	1		141	17	8	106	6	9	622	82			
5月	出場件数	1,041	1		131	12	16	118	6	10	667	80			
	搬送人員	978	1		137	12	16	111	6	9	606	80			
6月	出場件数	972		1	116	15	14	100	7	11	630	77			1
	搬送人員	926		1	123	14	14	97	7	7	585	77			1
7月	出場件数	1,099	1		133	29	9	118	13	19	701	75			1
	搬送人員	1,044	1		139	29	9	112	11	11	657	75			
8月	出場件数	1,068			119	31	5	105	4	16	700	87			1
	搬送人員	1,017			120	31	5	102	3	12	657	87			
9月	出場件数	983	1		129	15	8	121	6	16	611	74			2
	搬送人員	933	1		130	15	7	112	6	10	576	74			2
10月	出場件数	1,046		1	133	13	6	132	3	14	664	79			1
	搬送人員	984			134	13	5	125	3	8	618	78			
11月	出場件数	1,116			128	24	6	155	6	18	697	78	1		3
	搬送人員	1,034			133	23	6	142	5	16	626	78			5
12月	出場件数	1,329	1		153	20	4	159	10	14	866	102			
	搬送人員	1,243	2		161	19	4	152	8	8	787	102			
合計	出場件数	13,079	9	3	1,533	217	88	1,520	87	158	8,449	1,001	1		13
	搬送人員	12,303	10	1	1,604	212	85	1,440	82	110	7,751	998			10

市町別救急出場件数比較

種 別 市町別	年	合 計	火 災 事 故	自 然 災 害	水 難 事 故	交 通 事 故	労 働 災 害	運 動 競 技	一 般 負 傷	加 害 事 故	自 損 行 為	急 病	そ の 他			
													転 院 搬 送	医 師 搬 送	資 機 材 搬 送	そ の 他
古 河 市	25年	5,691	10	3		707	67	42	639	38	80	3,675	424			6
	26年	5,908	5		1	719	79	49	691	30	57	3,803	471			3
下 妻 市	25年	1,858				253	24	10	212	12	25	1,128	194			
	26年	1,894				230	31	13	225	20	18	1,133	221			3
坂 東 市	25年	2,122	7			244	49	18	251	16	33	1,353	149			2
	26年	2,122	1		1	225	33	9	255	14	35	1,406	140	1		2
常 総 市 (旧石下町)	25年	857				112	17	6	111	6	11	580	14			
	26年	881				112	14	5	99	5	11	613	20			2
八 千 代 町	25年	871	2			118	19	5	72	6	13	610	25			1
	26年	826	2			85	21	5	90	9	16	578	19			1
五 霞 町	25年	432	1			53	14	1	50	3	8	285	17			
	26年	438				61	18	1	46	2	9	284	17			
境 町	25年	1,088	2			118	10	2	89	18	14	707	127	1		
	26年	1,006	1		1	97	21	6	114	7	12	632	113			2
管・県外	25年	6	1			4	1									
	26年	4				4										
合 計	25年	12,925	23	3		1,609	201	84	1,424	99	184	8,338	950	1		9
	26年	13,079	9		3	1,533	217	88	1,520	87	158	8,449	1,001	1		13

市町別救急搬送人員比較

種別 市町別	年	合計	火災 事故	自然 災害	水難 事故	交通 事故	労働 災害	運動 競技	一般 負傷	加害 事故	自損 行為	急病	その他
古河市	25年	5,301	12	5		721	66	42	598	38	52	3,339	428
	26年	5,504	5			744	77	47	641	25	43	3,450	472
下妻市	25年	1,754				272	24	10	200	10	14	1,030	194
	26年	1,802				249	31	13	219	19	14	1,036	221
坂東市	25年	2,015	7			244	49	18	242	14	22	1,269	150
	26年	2,002	1			242	31	8	246	16	23	1,293	142
常総市 (旧石下町)	25年	812				119	17	6	104	3	9	540	14
	26年	833				114	13	5	94	5	9	572	21
八千代町	25年	840	2			131	19	5	71	6	10	569	27
	26年	796	3			92	21	5	84	9	10	551	21
五霞町	25年	415	1			55	14	1	49	3	6	269	17
	26年	417				62	18	1	45	2	5	267	17
境町	25年	1,020	2			113	10	2	88	12	10	657	126
	26年	944	1		1	96	21	6	111	6	6	582	114
管・県外	25年	8	5			2	1						
	26年	5				5							
合計	25年	12,165	29	5		1,657	200	84	1,352	86	123	7,673	956
	26年	12,303	10		1	1,604	212	85	1,440	82	110	7,751	1,008

署別救急出場件数比較

種 別 署 別	年	合 計	火 災 事 故	自 然 災 害	水 難 事 故	交 通 事 故	労 働 災 害	運 動 競 技	一 般 負 傷	加 害 事 故	自 損 行 為	急 病	そ の 他			
													転 院 搬 送	医 師 搬 送	資 機 材 搬 送	そ の 他
古河消防署	25年	1,070	2	1		119	7	12	133	9	16	660	109			2
	26年	1,119	5			109	11	13	137	7	15	687	135			
住吉分署	25年	1,986	3	1		232	15	6	213	13	27	1,300	175			1
	26年	1,991			1	203	19	8	252	8	13	1,305	180			2
三和分署	25年	1,250	5			158	20	11	128	8	18	843	57			2
	26年	1,332				177	15	6	151	12	11	898	61			1
五霞分署	25年	495	3			68	16		56	4	11	317	20			
	26年	499				80	16	3	56	2	9	307	26			
下妻消防署	25年	1,203				143	14	8	137	8	16	733	144			
	26年	1,186				129	12	9	140	13	12	715	156			
千代川分署	25年	656				113	7	2	77	4	10	412	31			
	26年	670	1			101	13	1	85	7	8	406	45			3
石下分署	25年	730				89	15	5	97	4	7	494	19			
	26年	742				95	12	5	79	4	7	517	22			1
八千代分署	25年	916				110	21	5	84	7	14	634	40			1
	26年	929				102	29	7	101	8	13	633	36			
坂東消防署	25年	1,115	5			109	26	10	138	7	14	720	86			
	26年	1,102	1			97	16	5	132	12	12	752	74			1
寺久分署	25年	675	2			89	12	1	77	4	10	449	29			2
	26年	669			2	81	10	2	82	1	10	442	37	1		1
猿島分署	25年	701	1			100	18	8	77	8	14	437	38			
	26年	725				81	17	3	88	4	15	476	39			2
境分署	25年	893	1			103	9	4	60	15	11	587	102	1		
	26年	816	1			83	17	7	84	6	12	513	91			2
総和消防署	25年	1,235	1	1		176	21	12	147	8	16	752	100			1
	26年	1,299	1			195	30	19	133	3	21	798	99			
合 計	25年	12,925	23	3		1,609	201	84	1,424	99	184	8,338	950	1		9
	26年	13,079	9		3	1,533	217	88	1,520	87	158	8,449	1,001	1		13

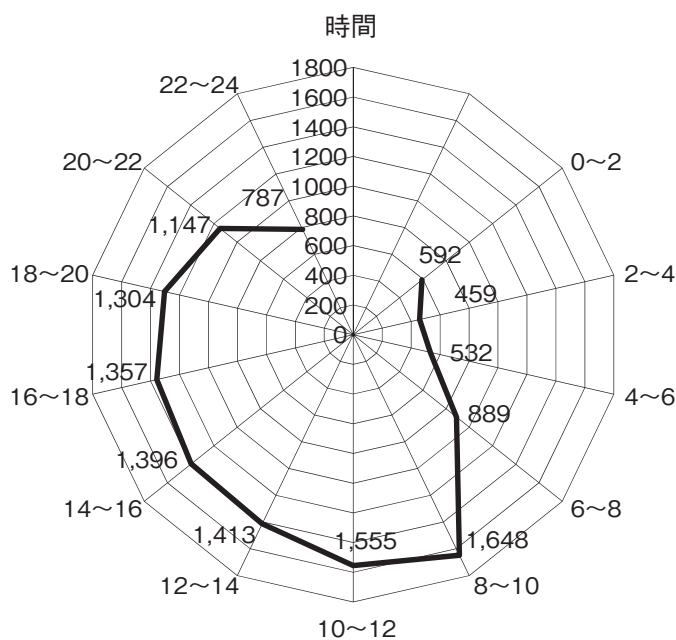
署別救急搬送人員比較

種別 署別	年	合計	火災 事故	自然 災害	水難 事故	交通 事故	労働 災害	運動 競技	一般 負傷	加害 事故	自損 行為	急病	その他
古河消防署	25年	1,015	2			127	6	12	123	9	12	614	110
	26年	1,049	5			111	11	12	131	8	13	623	135
住吉分署	25年	1,845	5	2		241	15	6	203	14	17	1,167	175
	26年	1,837				211	19	8	233	8	8	1,169	181
三和分署	25年	1,138	5			154	19	11	113	8	10	759	59
	26年	1,219				187	14	6	140	7	6	798	61
五霞分署	25年	474	3			72	16		55	3	7	298	20
	26年	482				86	16	3	55	2	5	289	26
下妻消防署	25年	1,117				146	14	8	129	6	9	661	144
	26年	1,124				135	12	9	138	13	10	651	156
千代川分署	25年	629				124	7	2	75	4	5	381	31
	26年	637	2			115	13	1	81	6	7	367	45
石下分署	25年	686				97	15	5	89	2	6	453	19
	26年	709				97	11	5	76	4	4	490	22
八千代分署	25年	887				122	21	5	83	7	11	596	42
	26年	883				105	29	7	95	8	8	595	36
坂東消防署	25年	1,067	9			109	26	10	130	6	10	681	86
	26年	1,034	1			99	16	5	128	15	8	688	74
寺久分署	25年	636	2			83	12	1	77	4	5	421	31
	26年	634			1	86	9	2	79	1	8	409	39
猿島分署	25年	667	1			106	18	8	78	6	11	402	37
	26年	693				89	16	2	84	3	10	447	42
境分署	25年	837	1			98	9	4	57	10	9	548	101
	26年	759	1			82	17	7	79	5	7	469	92
総和消防署	25年	1,167	1	3		178	22	12	140	7	11	692	101
	26年	1,243	1			201	29	18	121	2	16	756	99
合計	25年	12,165	29	5		1,657	200	84	1,352	86	123	7,673	956
	26年	12,303	10		1	1,604	212	85	1,440	82	110	7,751	1,008

時間別救急出場件数

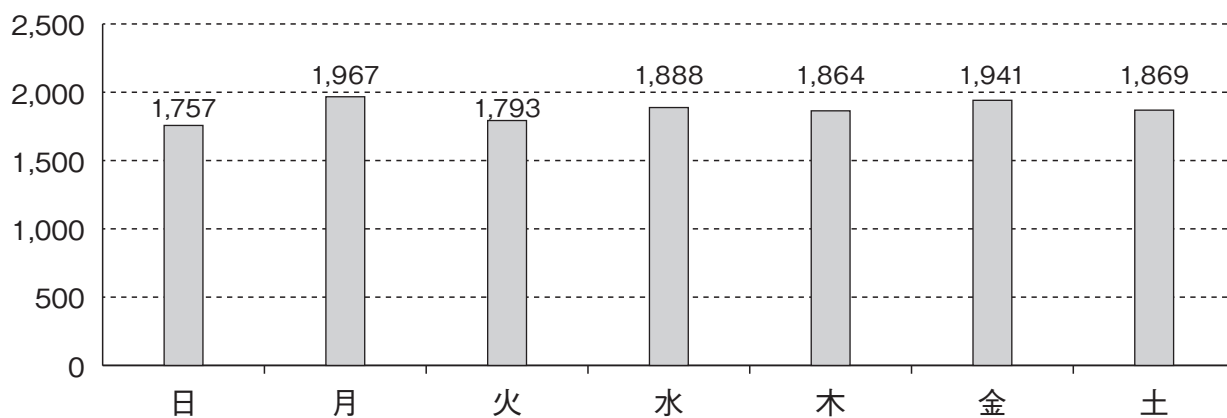
平成26年1月1日～12月31日

種別 時間	合計	火災 事故	自然 災害	水難 事故	交通 事故	労働 災害	運動 競技	一般 負傷	加害 事故	自損 行為	急病	その他			
												転院 搬送	医師 搬送	資機材 搬送	その他
0～2	592	2			48	1		50	19	6	446	18			2
2～4	459				29	2		39	13	5	354	16			1
4～6	532				39	3		41	6	4	435	4			
6～8	889	2			132	3		88	7	18	622	16	1		
8～10	1,648	1			217	44	7	185	1	17	1,018	155			3
10～12	1,555	1			158	50	15	219	3	17	891	201			
12～14	1,413			1	153	24	23	186	7	19	817	180			3
14～16	1,396				186	37	22	175	3	16	817	139			1
16～18	1,357			1	199	35	15	160	5	19	784	137			2
18～20	1,304	1			193	11	4	158	7	14	839	77			
20～22	1,147	1		1	116	5	1	141	6	17	826	32			1
22～24	787	1			63	2	1	78	10	6	600	26			
合計	13,079	9		3	1,533	217	88	1,520	87	158	8,449	1,001	1		13



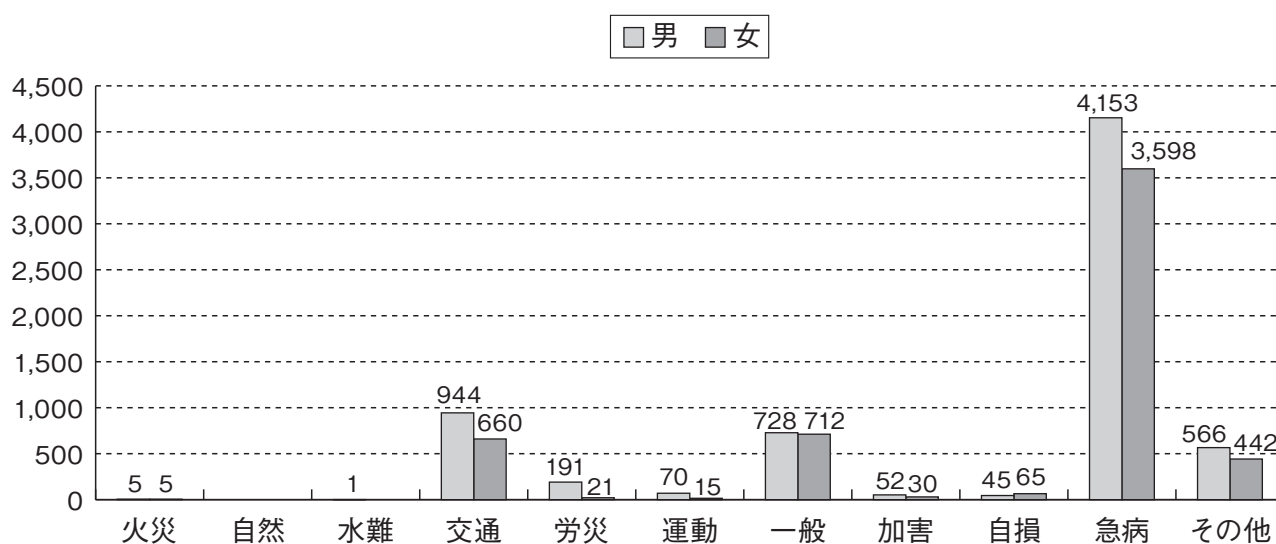
- 第1位 8～12時(1,648件) 第2位 10～12時(1,555件) 第3位 12～14時(1,413件)
 第4位 14～16時(1,396件) 第5位 16～18時(1,357件) 第6位 18～20時(1,304件)

曜日別救急出場件数



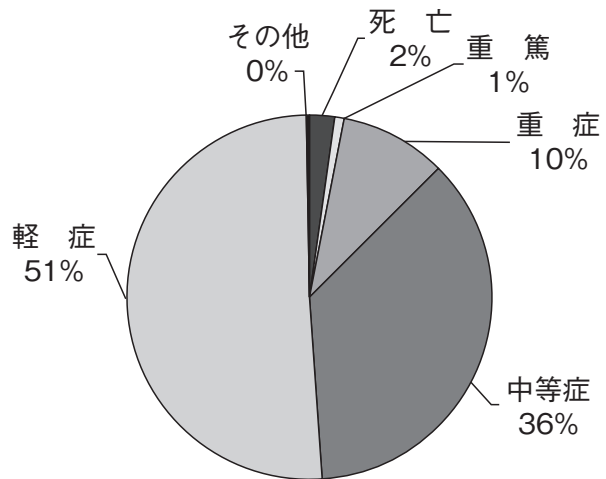
	日	月	火	水	木	金	土	合計
出場件数	1,757	1,967	1,793	1,888	1,864	1,941	1,869	13,079

男女別搬送人員



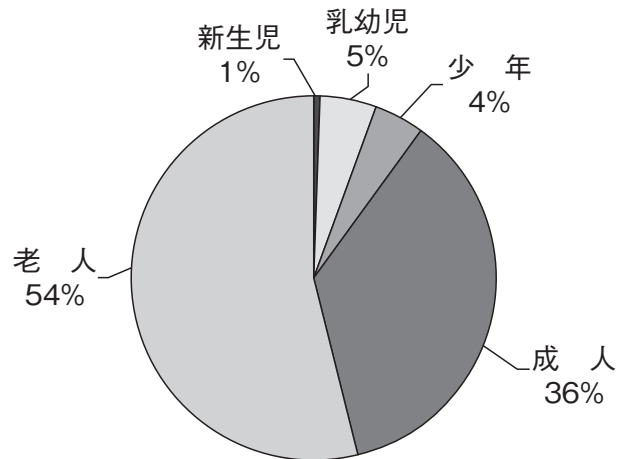
	火災	自然	水難	交通	労災	運動	一般	加害	自損	急病	その他	合計
男	5		1	944	191	70	728	52	45	4,153	566	6,755
女	5			660	21	15	712	30	65	3,598	442	5,548
合計	10		1	1,604	212	85	1,440	82	110	7,751	1,008	12,303

程度別搬送人員



	火災	自然	水難	交通	労災	運動	一般	加害	自損	急病	その他	合計
死亡	1			14	2		10	1	16	237		281
重篤			1	5	3		10		7	80	7	113
重症	1			55	13	1	116	2	8	685	272	1,153
中等症	4			221	73	12	459	12	47	2,997	646	4,471
軽症	4			1,309	121	72	845	66	32	3,747	81	6,277
その他								1		5	2	8
合計	10		1	1,604	212	85	1,440	82	110	7,751	1,008	12,303

年齢区分別搬送人員



新生児 (生後28日以内)
乳・幼児 (29日～7歳未満)
少年 (7歳～18歳未満)
成人 (18歳～65歳未満)
老人 (65歳以上)

	火災	自然	水難	交通	労災	運動	一般	加害	自損	急病	その他	合計
新生児				4			9			24	52	89
乳幼児				27			112			435	35	609
少年				201		48	71	5	2	184	30	541
成人	5		1	1,006	174	35	339	68	78	2,417	338	4,461
老人	5			366	38	2	909	9	30	4,691	553	6,603
合計	10		1	1,604	212	85	1,440	82	110	7,751	1,008	12,303

現場到着所要時間状況

平成26年1月1日～12月31日

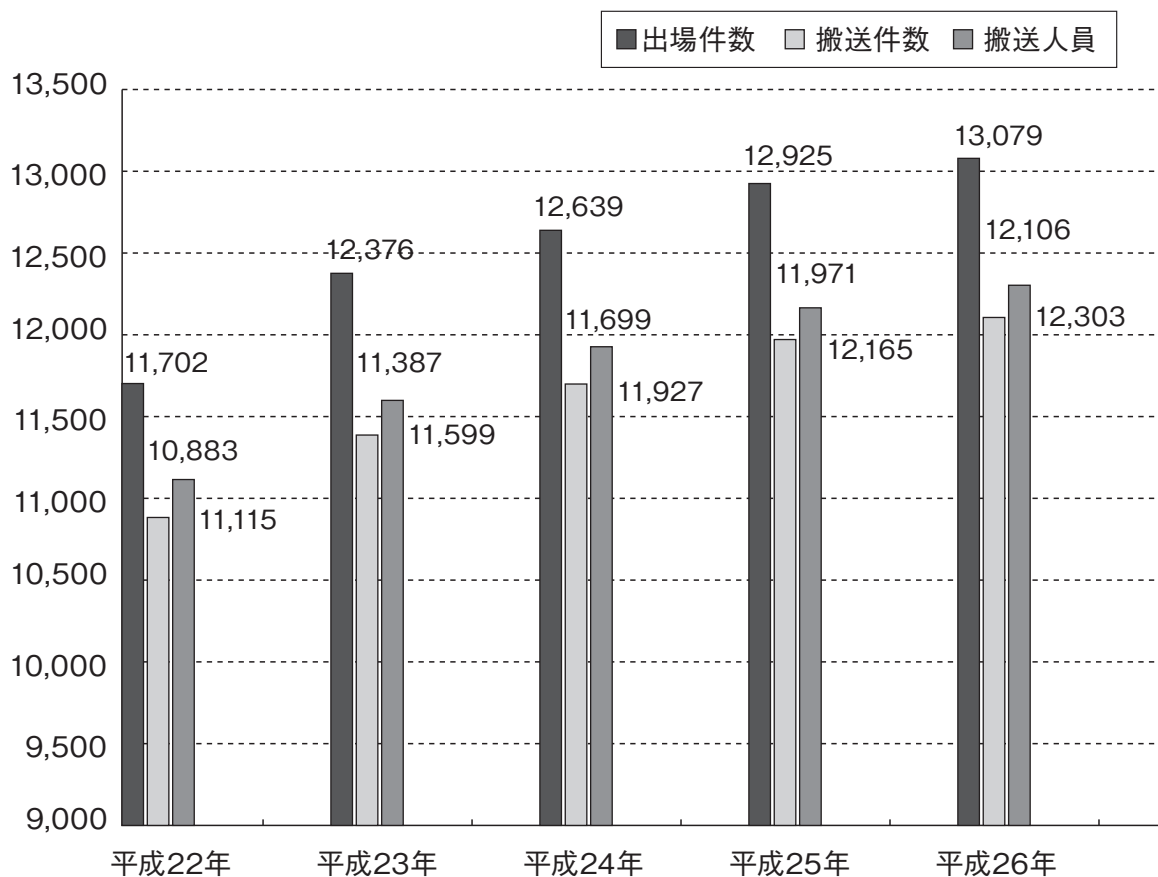
時間 種別	合計	3分未満	3分以上 5分未満	5分以上 10分未満	10分以上 20分未満	20分以上	平均 (分)
急病	8,449	674	2,023	4,552	1,140	60	6.9
交通事故	1,533	140	400	741	247	5	7.2
一般負傷	1,520	128	382	787	215	8	6.2
その他	1,577	144	491	694	242	6	7.7
合計	13,079	1,086	3,296	6,774	1,844	79	

不搬送理由別件数状況

平成26年1月1日～12月31日

事故種別 区分	合計	火災 事故	自然 災害	水難 事故	交通 事故	労働 災害	運動 競技	一 般 負 傷	加 害 事 故	自 損 行 為	急 病	その他			
												転 院 搬 送	医 師 搬 送	資 機 材 搬 送	そ の 他
合計	973	1		2	103	5	3	84	10	48	706	3	1		7
緊急性なし	266				12	1	1	40	1	4	205				2
傷病者なし	80			1	26	1		6	3	1	39				3
拒否	360				57	2	2	30	6	2	261				
酩酊	18				3						14				1
死亡	210	1			1	1		2		39	166				
現場処置															
誤報・いたづら	5			1				1			2				1
その他	34				4			5		2	19	3	1		

過去5年間の救急活動比較



	平成22年	平成23年	平成24年	平成25年	平成26年
出場件数	11,702	12,376	12,639	12,925	13,079
搬送件数	10,883	11,387	11,699	11,971	12,106
搬送人員	11,115	11,599	11,927	12,165	12,303

救助活動状況

平成26年1月1日～12月31日現在

事故種別 区分	合 計	火 災 事 故	交 通 事 故	水 難 事 故	自 然 災 害	機 械 に よ る 事 故	建 物 に よ る 事 故	ガ ス 及 び 酸 欠 事 故	爆 発 事 故	そ の 他 の 事 故
出 動 件 数	52	1	36	6		3	1			5
活 動 件 数	50	1	35	6		3	1			4
救 助 人 員	61	1	46	5		3	1			5

救助活動の推移

平成26年12月31日現在

年 区分	平成22年	平成23年	平成24年	平成25年	平成26年
出 動 件 数	60	63	54	65	52
活 動 件 数	37	47	50	57	50
救 助 人 員	72	101	75	72	61

消防団関係



第81回茨城西南広域市町村圏消防連絡協議会総会

期日：平成27年6月15日(月)

場所：常総市 「常総市役所石下庁舎 会議室」

平成27年4月1日現在

市 町 消 防 団 長 名	
古 河 市 消 防 団 長	内 田 信 一
下 妻 市 消 防 団 長	富 田 光 一
坂 東 市 消 防 団 長	飯 田 一 男
常 総 市 消 防 団 長	草 間 順 司
八 千 代 町 消 防 団 長	小 菅 康 司
五 霞 町 消 防 団 長	松 本 明 夫
境 町 消 防 団 長	加 藤 正 則

消防団の現勢

平成27年4月1日現在

区分		市町別	合	古	下	坂	常	八	五	境
			計	河	妻	東	(旧石下町 総 市)	千 代 町	霞 町	町
分 団 数			77	27	7	16	6	7	4	10
条 例 定 数			2,095	426	390	339	472	192	107	169
実 員			1,765 (64)	400 (8)	373 (8)	330 (12)	195 (11)	192 (9)	107 (6)	168 (10)
階 級 別	団 長		6	1	1	1		1	1	1
	副 団 長		21	6	2	4	2	2	2	3
	分 団 長		108 (1)	36	12	16	12 (1)	11	6	15
	副 分 団 長		77 (1)	27	7	16	6 (1)	7	4	10
	部 長		67 (1)		20	16	7	16 (1)	8	
	班 長		211 (4)	55 (1)	35	32	26 (2)	17 (1)	16	30
	団 員		1,275 (57)	275 (7)	296 (8)	245 (12)	142 (7)	138 (7)	70 (6)	109 (10)
車 両 別	水槽付ポンプ車		18			12	4			2
	普通ポンプ車		78	28	18	5	8	7	4	8
	小型動力ポンプ 積 載 車		3		2	1				
	そ の 他		4		1	2		1		
合 計			103	28	21	20	12	8	4	10

※ () は内書き：女性消防団員

消防団員勤続年数

平成27年4月1日現在

区分 消防団別	合 計	5 年 未 満	5 年 以上 10 年 未 満	10 年 以上 15 年 未 満	15 年 以上 20 年 未 満	20 年 以上 25 年 未 満	25 年 以上 30 年 未 満	30 年 以上
合 計	1,765 (64)	1,065 (31)	422 (31)	154 (2)	64	30	16	14
古河市消防団	400 (8)	247 (7)	74 (1)	27	27	12	10	3
下妻市消防団	373 (8)	228 (8)	78	41	14	6	2	4
坂東市消防団	330 (12)	199 (2)	81 (10)	33	10	5	0	2
常総市消防団 (旧石下町)	195 (11)	124 (2)	55 (9)	8	3	2		3
八千代町消防団	192 (9)	90 (6)	58 (3)	32	7	2	2	1
五霞町消防団	107 (6)	53 (2)	42 (2)	7 (2)	2	2		1
境町消防団	168 (10)	124 (4)	34 (6)	6	1	1	2	

※ () は内書き：女性消防団員

消防団員年齢構成

平成27年4月1日現在

区分 消防団別	合 計	20 歳 未 満	20 歳 以上 25 歳 未 満	25 歳 以上 30 歳 未 満	30 歳 以上 35 歳 未 満	35 歳 以上 40 歳 未 満	40 歳 以上 45 歳 未 満	45 歳 以上 50 歳 未 満	50 歳 以上 55 歳 未 満	55 歳 以上 60 歳 未 満	60 歳 以上
合 計	1,765 (64)		37 (4)	207 (5)	494 (6)	529 (1)	305 (17)	102 (11)	45 (5)	30 (10)	16 (5)
古河市消防団	400 (8)		7	28	111	96	94 (5)	41 (1)	11 (1)	9 (1)	3
下妻市消防団	373 (8)		4	25	86	115	91 (5)	36 (1)	8 (1)	6 (1)	2
坂東市消防団	330 (12)		2	41	79	100	64	13 (1)	15 (1)	10 (6)	6 (4)
常総市消防団 (旧石下町)	195 (11)		8	34 (1)	80 (3)	47	15 (2)	5 (3)	2 (1)	2 (1)	2
八千代町消防団	192 (9)		14 (4)	45 (3)	47 (2)	61	18	1	4	1	1
五霞町消防団	107 (6)		1	13	36	44 (1)	4	3 (2)	4 (1)	1 (1)	1 (1)
境町消防団	168 (10)		1	21 (1)	55 (1)	66	19 (5)	3 (3)	1	1	1

※ () は内書き：女性消防団員

民間防火組織



幼年消防隊(三和保育園・三和幼稚園)
(於 平成27年古河市消防春季点検式)

幼年消防クラブ結成状況

平成27年4月1日現在

市町別	クラブ名称	クラブ員	結成年月日
古河市	ゆりかご幼稚園 幼年消防隊	130	平成 4. 2. 20
	くくや台幼稚園 幼年消防隊	59	平成 4. 2. 26
	古河幼稚園 幼年消防隊	60	平成 5. 2. 26
	三田学園・三田幼稚園 幼年消防隊	243	平成 2. 7. 1
	総和第一幼稚園 幼年消防隊	100	平成 3. 12. 12
	名崎保育園・幼稚園 幼年消防隊	77	平成 元. 5. 1
	三和保育園・三和幼稚園 幼年消防隊	129	平成 6. 1. 1
	柊幼稚園・柊保育園 幼年消防隊	348	平成 6. 1. 1
下妻市	ちよかわ幼稚園 幼年消防クラブ	45	平成 16. 4. 8
坂東市	小山保育園 ひまわり幼年消防隊	62	平成 元. 11. 15
	認定こども園サンキッズ なかよし幼年消防隊	62	平成 4. 6. 1
	認定こども園あかつき 幼年消防クラブ	49	平成 4. 6. 1
	すずのき保育園 幼年消防クラブ	20	平成 4. 6. 1
	若草明德保育園・幼稚園 幼年消防隊	153	昭和 59. 11. 1
常総市 (旧石下町)	石下保育園 幼年消防クラブ	26	平成 2. 4. 1
	石下幼稚園 幼年消防クラブ	49	平成 2. 4. 1
	みじょう 幼年消防クラブ	14	平成 2. 4. 1
	いいぬま 幼年消防クラブ	8	平成 2. 4. 1
	たま 幼年消防クラブ	38	平成 2. 4. 1
	おかだ 幼年消防クラブ	77	平成 2. 4. 1
	とよだ 幼年消防クラブ	18	平成 2. 4. 1

幼年消防クラブ結成状況

平成27年4月1日現在

市町別	ク ラ ブ 名 称	クラブ員	結成年月日
八千代町	八千代中央幼稚園 幼年消防隊	91	昭和 59. 12. 1
	さわきこども園 幼年消防隊	134	平成 11. 4. 1
五 霞 町	五霞幼稚園・保育園 幼年消防隊	15	平成 元. 5. 1
	川妻認定こども園 おひさま幼年消防隊	20	平成 元. 11. 15
境 町	境いずみ保育園 幼年消防クラブ	59	平成 4. 7. 20
	境杉の子幼稚園 幼年消防クラブ	69	平成 4. 7. 20
	認定こども園バンビーノせいしょう幼年消防クラブ	39	平成 4. 10. 1
計	28団体	2,631	

婦人防火クラブ結成状況

平成27年4月1日現在

市町別	ク ラ ブ 名 称	クラブ員	結成年月日
下 妻 市	下妻婦人防火クラブ	80	平成 3. 9. 7
八千代町	さわきこども園女性消防隊	40	平成 13. 4. 1
計	2団体	120	

茨城西南の消防（平成26年版）

平成27年 9 月発行

発 行 茨城西南地方広域市町村圏事務組合消防本部
〒306-0053 茨城県古河市中田1683番地9
TEL 0280 (47) 0119

印 刷 富岡印刷
〒304-0051 茨城県下妻市小島1054
TEL 0296 (44) 2828

消防本部 茨城県古河市中田1683番地9TEL 0280(47)0119
FAX 0280(47)0075
mail syoubou@ibarakiseinan.or.jp

総務課 総務係・職員係・経理係

TEL 0280(47)0124
mail soumuka@ibarakiseinan.or.jp

企画課 企画広報係・施設機械係

TEL 0280(47)0125
mail kikakuka@ibarakiseinan.or.jp

警防課 警防係・救急救助係

TEL 0280(47)0126
mail keibouka@ibarakiseinan.or.jp

予防課 予防係

TEL 0280(47)0129
mail yobouka@ibarakiseinan.or.jp

通信指令課 情報管理係・指令第1係・指令第2係

TEL 0280(47)0135
mail tuusinka@ibarakiseinan.or.jp**古河消防署** 茨城県古河市中田1683番地9TEL 0280(47)0119
FAX 0280(47)0081

住吉分署 古河市古河797番地1

TEL 0280(31)8626
FAX 0280(31)8627

三和分署 古河市仁連2070番地1

TEL 0280(76)1901
FAX 0280(76)2844

五霞分署 五霞町大字元栗橋1887番地1

TEL 0280(84)0628
FAX 0280(84)2247**下妻消防署** 茨城県下妻市本城町2丁目22番地TEL 0296(43)1551
FAX 0296(44)6179

千代川分署 下妻市宗道2095番地3

TEL 0296(43)1642
FAX 0296(44)7893

上妻出張所 下妻市黒駒1049番地7

TEL 0296(43)5957

高道祖出張所 下妻市高道祖4394番地1

TEL 0296(43)2456

石下分署 常総市本石下4596番地

TEL 0297(42)6123
FAX 0297(42)6124

八千代分署 八千代町大字菅谷1177番地22

TEL 0296(48)1598
FAX 0296(48)1526**坂東消防署** 茨城県坂東市辺田644番地2TEL 0297(35)2129
FAX 0297(36)0771

寺久分署 坂東市寺久373番地4

TEL 0297(34)2104
FAX 0297(34)2117

猿島分署 坂東市山2793番地3

TEL 0280(88)0400
FAX 0280(88)8055

飯島出張所 坂東市幸田新田60番地6

TEL 0297(35)8171

七郷出張所 坂東市矢作1159番地4

TEL 0297(38)1661

境分署 境町422番地6

TEL 0280(87)2992
FAX 0280(87)8092**総和消防署** 茨城県古河市下大野752番地2TEL 0280(92)3948
FAX 0280(92)3953

上大野出張所 古河市上大野1933番地3

TEL 0280(98)2790